

VÝROČNÍ ZPRÁVA BIVŠ

Obsah

OBSAH	1
1. ÚVOD	5
1.1 HISTORIE VZNIKU	5
1.2 USPOŘÁDÁNÍ A ČINNOST	6
1.3 AKREDITACE A ČLENSTVÍ	6
2. ORGANIZAČNÍ SCHÉMA VYSOKÉ ŠKOLY	8
2.1 STRUKTURA BIVŠ	8
2.2 ORGANIZAČNÍ SCHÉMA	9
3. SLOŽENÍ ORGÁNŮ BIVŠ	10
3.1 ORGANIZACE BIVŠ	10
3.2 KOLEGIUM REKTORA	10
3.3 AKADEMICKÁ RADA	10
3.4 STUDIJNÍ ODDĚLENÍ A KNIHOVNA	11
3.5 KATEDRY BIVŠ	11
3.6 PEDAGOGIČTÍ PRACOVNÍCI ŠKOLY	15
4. STUDIJNÍ A PEDAGOGICKÁ ČINNOST	17
4.1 STUDIJNÍ PROGRAMY A OBORY	17
4.2 VÝSLEDKY PŘIJÍMACÍHO ŘÍZENÍ	17
4.3 POČTY STUDENTŮ A ABSOLVENTŮ	18
4.4 INOVACE STUDIJNÍCH PROGRAMŮ	20
4.5 NOVÉ BAKALÁŘSKÉ STUDIJNÍ PROGRAMY	20
4.6 HODNOCENÍ NABÍDKY STUDIJNÍCH OBORŮ	20
4.7 UPLATNĚNÍ NOVÝCH FOREM STUDIA	20
4.8 STUDIJNÍ NEÚSPĚŠNOST	20
4.9 MOŽNOST STUDIA HANDICAPOVANÝCH UCHAZEČŮ	21
5. INFORMAČNÍ A KOMUNIKAČNÍ TECHNOLOGIE	21
5.1 INFORMAČNÍ A KOMUNIKAČNÍ TECHNOLOGIE	21
5.1.1 <i>Informační infrastruktury na vysoké škole</i>	21
5.1.2 <i>Dostupnost informačních zdrojů na vysoké škole</i>	21
5.1.3 <i>Spolupráce s odbornou knihovnou BIVŠ</i>	21
5.1.4 <i>Využití vnějších a vnitřních informačních systémů</i>	21
5.1.5 <i>Zapojení do projektu evropských vysokorychlostních sítí</i>	21
5.2 STAV VÝPOČETNÍ TECHNIKY NA VYSOKÉ ŠKOLE	21
5.2.1 <i>Technické a programové vybavení BIVŠ (zaměstnanci) (stav k 31.12.2002)</i>	21
5.2.2 <i>Technické a programové vybavení BIVŠ (počítač. laboratoře) (stav k 31.12.2002)</i>	21
5.2.3 <i>Technické a programové vybavení BIVŠ (posluchárny) (stav k 31.12.2002)</i>	21

5.2.4	Projekční technika pracujících s PC (stav k 31.12.2002)	21
6.	VĚDECKO-VÝZKUMNÁ, VÝVOJOVÁ A EDIČNÍ ČINNOST	21
6.1	ZAMĚŘENÍ VÝZKUMU A VÝVOJE	21
6.2	PERSONÁLNÍ ZABEZPEČENÍ VÝZKUMU, SPOLUPRÁCE S MEZINÁROD. A TUZEMSKÝMI INSTITUCEMI ...	21
6.3	ZPŘESNĚNÍ KONCEPCE VÝZKUMU, VÝVOJE A EDIČNÍ ČINNOSTI PRO DALŠÍ OBDOBÍ	21
7.	AKADEMIČTÍ PRACOVNÍCI.....	21
7.1	VĚKOVÁ STRUKTURA AKADEMICKÝCH PRACOVNÍKŮ VYSOKÉ ŠKOLY	21
7.2	KVALIFIKAČNÍ STRUKTURA – VÝCHOZÍ STAV	21
7.3	VĚKOVÁ STRUKTURA – VÝCHOZÍ STAV	21
7.4	KVALIFIKAČNÍ STRUKTURA – SOUČASNÝ STAV	21
7.5	VĚKOVÁ STRUKTURA – SOUČASNÝ STAV	21
8.	HODNOCENÍ ČINNOSTI.....	21
8.1	VÝSLEDKY VNITŘNÍHO HODNOCENÍ VYSOKÉ ŠKOLY	21
8.2	HODNOCENÍ STUDENTŮ.....	21
9.	MEZINÁRODNÍ SPOLUPRÁCE.....	21
9.1	ZAHÁJENÍ MEZINÁRODNÍ SPOLUPRÁCE	21
9.2	PROJEKTY PHARE	21
9.3	ČLENSTVÍ V MEZINÁRODNÍCH INSTITUCÍCH	21
9.4	ÚČAST VE VZDĚLÁVACÍCH PROGRAMECH EÚ	21
9.5	STRUČNÝ PŘEHLED MEZINÁRODNÍ SPOLUPRÁCE	21
10.	DALŠÍ AKTIVITY	21
10.1	JINÉ NEPEDAGOGICKÉ AKTIVITY	21
10.1.1	Vydavatelská činnost	21
10.1.2	Knihovnická činnost.....	21
10.1.3	Prodej publikací	21
11.	PÉČE O STUDENTY	21
11.1	UBYTOVACÍ A STRAVOVACÍ ZAŘÍZENÍ.....	21
11.2	POSKYTOVANÁ STIPENDIA	21
11.3	INFORMAČNÍ A PORADENSKÉ SLUŽBY	21
11.4	TĚLOVÝCHOVNÁ, SPORTOVNÍ, UMĚLECKÁ A DALŠÍ ČINNOST STUDENTŮ	21
12.	INVESTIČNÍ ROZVOJ	21
13.	ZÁVĚR	21

1. Úvod

1.1 Historie vzniku

Bankovní institut, a.s. (dále nazývaný pouze "BI") vznikl jako nezávislá akciová společnost v roce 1994 z Institutu bankovního vzdělávání, založeného v roce 1991 jako součást České národní banky, rozhodnutím svých zakladatelů a akcionářů, tj. Bankovní asociace České republiky, České národní banky a dalších předních bank České republiky, jako vzdělávací zařízení pro vzdělávání odborníků pracujících v celé bankovní a finanční oblasti.

Činnosti BI – zejména dálkové studium bankovníctví, dálkové studium jazyků a dálkové studium informačních technologií, certifikace pracovníků a certifikace systémů řízení jakosti, vydávání vlastních odborných publikací zaměřených na bankovníctví a finančnictví a organizace konferencí, kurzů a seminářů, byly zaměřeny na zvyšování znalostí pracovníků nejenom v bankovníctví a finančnictví, ale i v dalších oblastech. BI rovněž dále pokračoval v udržování mezinárodních vztahů založených svým předchůdcem, které byly především orientovány na účast v programu PHARE.

Vzhledem k trvalé potřebě systematicky budovat co možno nejvyšší systémové vzdělávání zejména v bankovní oblasti, kterou se žádná vysoká škola v České republice nezabývala, založil BI v roce 1999 svoji vlastní vysokou školu s názvem Bankovní institut vysoká škola (dále nazývanou pouze "BIVŠ"), která byla jeho nedílnou součástí.

BIVŠ byla akreditována Ministerstvem školství, mládeže a tělovýchovy České republiky v roce 1999 jako první soukromá vysoká škola a zahájila svoji činnost zavedením bakalářského studijního programu „Bankovníctví“ se studijním oborem „Bankovní management“ v akademickém roce 1999/2000. Dalšími činnostmi BIVŠ byla organizace celoživotního vzdělávání a výzkumná a vývojová činnost.

Během akademického roku 1999/2000 přebírala BIVŠ postupně všechny zbývající činnosti BI v restrukturované formě, až posléze byla zbývající část BI transformována do BIVŠ jednomyslným rozhodnutím jeho akcionářů a současně stejným rozhodnutím se BIVŠ stala právním nástupcem BI rovněž ve formě akciové společnosti.

V roce 2001 vstoupila do BIVŠ německá vzdělávací společnost holdingového typu COGNOS AG a tím se BIVŠ stala první soukromou vysokou školou v České republice se strategickým zahraničním partnerem.

Uvedená skutečnost obohatila nabídku vysoké školy, zpřístupnila ji zahraniční know-how a zapojila do systému partnerských institucí v rámci holdingu a tím dodala BIVŠ mezinárodní charakter.

Činnostmi BIVŠ jsou v současné době bakalářský studijní program „Bankovníctví“ se studijními obory „Bankovní management“, „Pojišťovnictví“, „Informační technologie“, „Elektronické obchodování“, „Oceňování majetku“ a „Právní administrativa v podnikatelské sféře“, programy celoživotního vzdělávání, vydávání odborných knih a učebnic včetně činnosti vlastní knihovny, certifikace pracovníků a certifikace systémů řízení jakosti a organizace odborných kurzů, seminářů a konferencí. Mezi činnostmi BIVŠ přirozeně patří její mezinárodní vztahy, výzkumná a vývojová činnost a neustálá péče o její další rozvoj.

V roce 2002 byl AK MŠMT akreditován a otevřen nový studijní obor „Právní administrativa v podnikatelské sféře“.

Na základě nově získané akreditace pro magisterské studium oboru „Finance“ škola připravuje otevření dvouletého magisterského studia.

1.2 Uspořádání a činnost

BIVŠ není rozdělena na fakulty. BIVŠ má 9 průřezových a odborných kateder, pokrývajících celé spektrum činností.

V souladu se schválenými stanovami a statutem lze předmět činnosti BIVŠ vymežit následovně:

1. vysokoškolské vzdělávání na soukromé vysoké škole dle zákona č. 111/1998 Sb. o vysokých školách a o změně a doplnění dalších zákonů,
2. shromažďování, rozvíjení a poskytování informací a znalostí v oblasti finanční sféry,
3. vzdělávací činnost pro bankovní i mimobankovní sféru formou systémového vzdělávání,
4. nakladatelská, vydavatelská a prodejní činnost,
5. poradenská činnost.

1.3 Akreditace a členství

Rozhodnutím Ministerstva školství, mládeže a tělovýchovy č.j. 23003/99-30 byl udělen BIVŠ podle § 39, § 87 písm. f a § 105 zákona 111/1998 Sb. o vysokých školách a o změně a doplnění dalších zákonů (zákon o vysokých školách), státní souhlas působit jako soukromá vysoká škola. Současně byla BIVŠ udělena, podle § 39 odst. 9, § 78 odst. 4, § 87 písm. g) a § 105 zákona č. 111/1998 Sb., na dobu pěti let, akreditace bakalářského studijního programu „Bankovníctví“ s kombinovanou formou studia v oboru „Bankovní management“.

Rozhodnutím MŠMT č.j. 29 795/2000-30 byla akreditace bakalářského studijního programu „Bankovníctví“ rozšířena podle § 79 odst. 4, § 80 odst. 3 a § 105 o vysokých školách o další dva studijní obory „Elektronické obchodování“ a „Informační technologie“.

Rozhodnutím MŠMT č.j. 15 020/2001-30 byla akreditace bakalářského studijního programu „Bankovníctví“, studijní obory „Bankovní management“, „Elektronické obchodování“ a „Informační technologie“ rozšířena podle § 79 odst. 4, § 80 odst. 3 a § 105 zákona o vysokých školách o prezenční formu studia.

Rozhodnutím MŠMT č.j. 11241/2002-30 ze dne 25.1.2002 byl udělen BIVŠ souhlas podle §79 odst. 4, §80 odst. 3 a §105 zákona o vysokých školách s rozšířením akreditace bakalářského studijního programu „Bankovníctví“ o studijní obory „Pojišťovnictví“ a „Oceňování majetku“ v kombinované a prezenční formě studia se standardní dobou studia 3 roky.

Rozhodnutím MŠMT č.j. 26 931/2002-30 ze dne 1.10.2002 byla stávající akreditace bakalářského studijního programu Bankovníctví rozšířena o studijní obor „Právní administrativní v podnikatelské sféře“, forma studia je prezenční a kombinovaná, standardní doba studia je 3 roky.

Rozhodnutím MŠMT č.j. 27 931/2002-31 ze dne 1.10.2002 bylo akreditováno pod studijním programem Bankovníctví navazující magisterské studium pro studijní obor „Finance“. Forma studia je prezenční a kombinovaná, standardní doba studia je 2 roky.

Český institut pro akreditaci vydal BIVŠ akreditaci č.131/1999 k certifikaci systémů jakosti a akreditaci č. 134/1999 k certifikaci pracovníků.

Dále je BIVŠ členem těchto institucí:

1. EBTN (European Bank Training Network), evropská síť bankovního vzdělávání,
2. Svaz účetních ČR,
3. Svaz bank a pojišťoven ČR,
4. Bankovní asociace ČR,
5. Asociace institucí vzdělávání dospělých ČR.

Rektor BIVŠ zastupuje školu v České konferenci rektorů, představitelé BIVŠ jsou členy předsednictva i pléna Rady VŠ ČR.

2. Organizační schéma vysoké školy

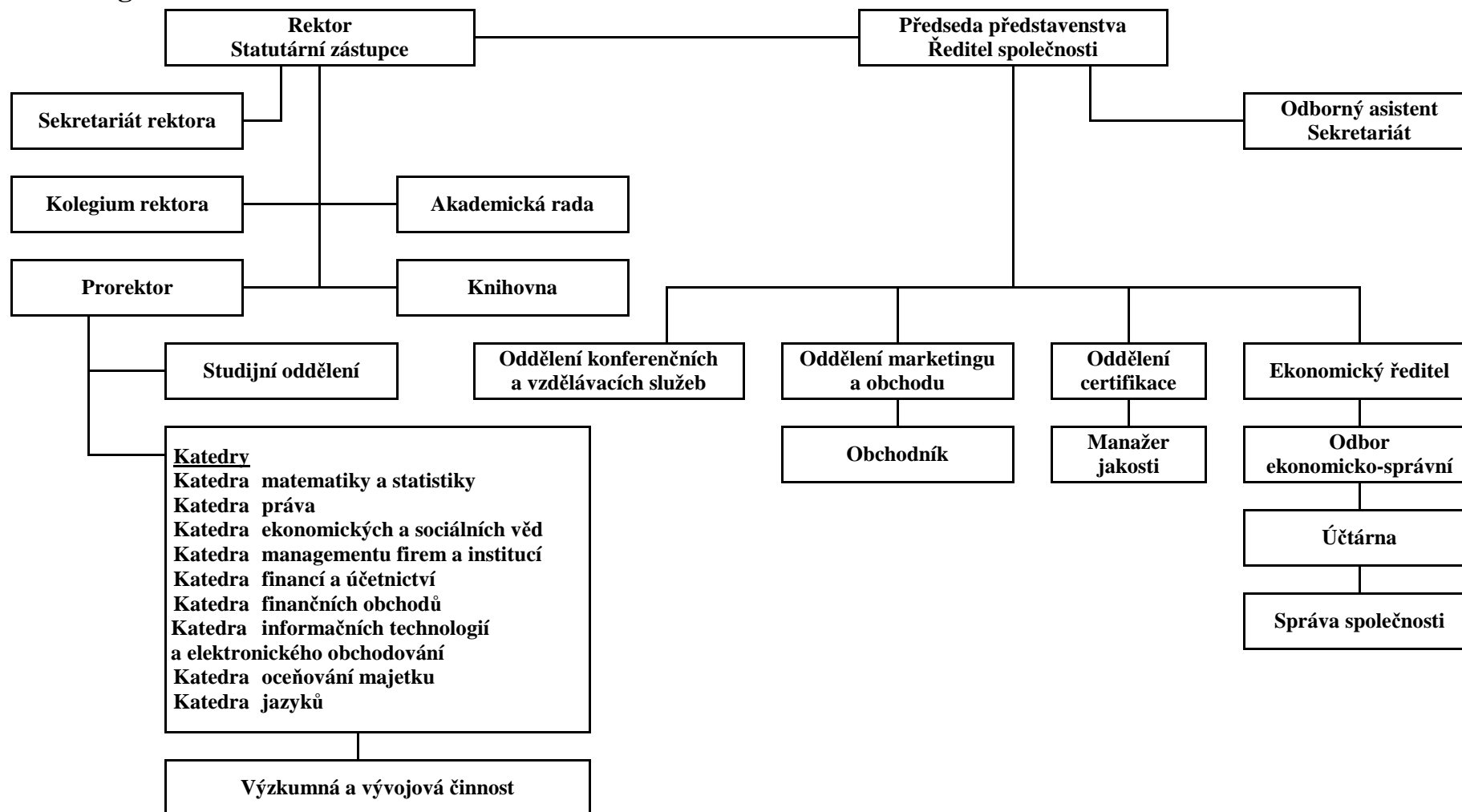
2.1 Struktura BIVŠ

BIVŠ není rozdělena na fakulty. BIVŠ má 9 kateder (Katedra matematiky a statistiky, Katedra ekonomických a sociálních věd, Katedra jazyků, Katedra managementu firem a institucí, Katedra finančních obchodů, Katedra financí a účetnictví, Katedra informačních technologií a elektronického obchodování, Katedra práva, Katedra oceňování majetku). Katedry zajišťují výuku nejen v bakalářském studijním programu, ale také v programech celoživotního vzdělávání. Dále katedry zajišťují výzkumnou a vývojovou činnost školy.

Kromě kateder a rektorátu má BIVŠ ještě několik dalších oddělení. Jsou to oddělení pro certifikaci pracovníků a systémů řízení jakosti, oddělení konferenčních a vzdělávacích služeb, knihovna, odbor ekonomicko správní, studijní oddělení a marketingové oddělení.

Propojení jednotlivých součástí BIVŠ je znázorněno na organizačním schématu, uvedeném na následující straně.

2.2 Organizační schéma



3. Složení orgánů BIVŠ

3.1 Organizace BIVŠ

Předsedou představenstva a ředitelem společnosti je RSDr. Miroslav Doležal.

V čele Bankovního institutu vysoké školy je rektor, který řídí pedagogickou a vědeckou činnost školy. Zástupcem rektora pro jednotlivé úseky jeho činnosti je prorektor.

Rektor	Doc. RNDr. František Jirásek, DrSc.
Sekretariát rektora	Ivana Christová
Prorektor	Doc. RNDr. Josef Benda, CSc.

3.2 Kolegium rektora

Kolegium rektora je jeho poradním a výkonným orgánem, zejména pro operativní řízení školy. Členy Kolegia jsou:

Doc. RNDr. František Jirásek, DrSc.	rektor
Doc. RNDr. Josef Benda, CSc.	prorektor
Ing. Vladimír Beneš	vedoucí katedry informačních technologií a elektronického obchodování
Ing. František Záhlava, DrSc.	vedoucí katedry ekonomických a sociálních věd
Doc. Ing. Přemysl Voráč, CSc.	vedoucí katedry managementu firem a institucí

3.3 Akademická rada

Akademická rada je poradním orgánem rektora, který se vyjadřuje ke všem strategickým otázkám činnosti školy. Předsedou akademické rady je rektor. Členy Akademické rady jsou:

Doc. Ing. Zdeněk Antoš, CSc.	Ministerstvo školství, mládeže a tělovýchovy
Doc. RNDr. Josef Benda, CSc.	Bankovní institut vysoká škola
Radek Mikšík	Starosta městské části Praha 7
Ing. Tomáš Dub	Parlament ČR
Prof. Ing. Kamil Janáček, CSc.	Komerční banka, a.s.
Doc. RNDr. František Jirásek, DrSc.	Bankovní institut vysoká škola
Prof. RNDr. Ivan Mezník, CSc.	VUT Brno, Fakulta podnikatelská
Ing. Jaroslav Novotný	RAK CZ, a.s.
Ing. Zbyněk Smejkal	A – Consult plus
Ing. Milan Straka	Tekona, a.s.
Ing. Jan Velek	Bankovní asociace
Prof. JUDr. František Vencovský	VŠE, Fakulta financí a účetnictví

3.4 Studijní oddělení a knihovna

Bakalářské studium	Miroslava Čápková
	Hana Doležalová
Celoživotní vzdělávání (rekvalifikační studium)	Dana Jordáková
	Věra Pacíková
Knihovna	Dagmar Pavelková

3.5 Katedry BIVŠ

1 Katedra matematiky a statistiky

Katedra zajišťuje výuku předmětů:

Matematika
Finanční matematika
Pojistná matematika
Statistika
Pravděpodobnost a statistika
Statistické metody

2 Katedra ekonomických a sociálních věd

Katedra zajišťuje výuku předmětů:

Základy ekonomie
Makroekonomie
Mikroekonomie
Hospodářská politika
Zahraniční obchod
Podniková ekonomika
Finance podniku
Psychologie
Sociologie
Věda a poznávání sociálně ekonomických procesů

3 Katedra jazyků

Katedra zajišťuje výuku předmětů: Jazyk anglický
Jazyk německý

4 Katedra managementu firem a institucí

Katedra zajišťuje výuku předmětů: Management
Základy krizového managementu
Dovednosti a image manažera
Manažerská informatika
Základy bezpečnosti podnikání a ochrana dat
Bankovní bezpečnost
Řízení lidských zdrojů
Organizace a řízení firmy
Informační výstupy
Firemní kultura a etické kodexy
Marketing služeb
Bankovní strategie
Finanční řízení bank
Jednání s klientem
Agenda a jednání s klientem

5 Katedra financí a účetnictví

Katedra zajišťuje výuku předmětů: Finanční analýza
Oceňování podniku
Měnová politika a analýza
Veřejné finance
Finance a hospodaření územní samosprávy
Daňový systém v ČR
Daňová teorie a politika
Základy účetnictví
Účetnictví
Účetnictví finančních institucí
Nákladové účetnictví

6 Katedra finančních obchodů*Katedra zajišťuje výuku předmětů:*

Finanční trhy
Mezinárodní finanční trhy
Úvěrové obchody
Devizové obchody
Kolektivní investování
Kapitálový a derivátový trh
Bankovníctví v ČR
Platební styk
Specializované bankovníctví
Mezinárodní bankovníctví
Regulace činnosti bank
Úvod do pojišťovnictví
Pojišťovnictví
Obchodní činnosti pojišťoven
Bankopojištění a finanční služby
Systematika pojistných produktů

**7 Katedra informačních technologií
a elektronického obchodování***Katedra zajišťuje výuku předmětů:*

Základy informatiky
Informační systémy a jejich řízení
Technická infrastruktura a síťové technologie
Techniky a metody modelování požadavků
Organizační a informační strategie
Vývoj informačních systémů
Plánování a řízení projektů IS
Databáze
Analýza dat a modelování
Řízení kvality (audit) informačních systémů
Správa a řízení informačních systémů
Bankovníctví tradiční a elektronické
Elektronický platební styk
Tvorba strategie elektronického podnikání
Obchodní modely ve světě INTERNETU
Technologie pro elektronický obchod
Obchodní firma na INTERNETU

8 Katedra práva

Katedra zajišťuje výuku předmětů:

Základy práva
Teorie práva a státověda
Ústavní právo
Dějiny práva
Občanské právo
Obchodní právo
Pracovní právo
Správní právo
Trestní právo
Finanční právo
Právní základy finančních služeb
Právo a elektronický obchod
Průmyslové vlastnictví a licence při podnikání
Právo sociálního zabezpečení a zdravotního pojištění
Mezinárodní právo a vztahy
Právo a ekonomické základy EU
Právní základy a předpisy oceňování

9 Katedra oceňování majetku

Katedra zajišťuje výuku předmětů:

Pozemní stavitelství
Dějiny architektury
Územní plánování
Zeměměřičství a katastr nemovitostí
Tvorba životního prostředí
Rekonstrukce a modernizace staveb
Technické zařízení budov
Stavební konstrukce a materiály
Metody oceňování
Oceňování hmotného majetku
Oceňování podniků

3.6 Pedagogičtí pracovníci školy

Doc. JUDr. PhDr. Karolína Adamová, CSc.
Ing. Dagmar Bardová
PhDr. Alena Bártová
JUDr. David Bauer
Ing. Libuše Bělostíková
Doc. RNDr. Josef Benda, CSc.
Nataša Bendová, prom. ped
Ing. Vladimír Beneš
Doc. RNDr. Václav Bezvoda, DrSc.
Ing. Karel Cekota
Ing. Helena Cetlová
Doc. Ing. Eva Černošáková, CSc.
Ing. Josef Černý
Ing. Petr Čihák
Doc. Ing. Jaroslav Daňhel, CSc.
Doc. Ing. Jiří Dědina, CSc.
Ing. Karel Fantyš, CSc.
PhDr. Bohumír Fiala
Mgr. Helena Fikarová
RNDr. Adolf Filáček, CSc.
Ing. Jiří Francek
Doc. Ing. Václav Hájek
Ing. Jaroslav Hanousek, CSc.
PhDr. Marie Hanzlíková
Ing. Ladislava Hetflejšová
PhDr. Stanislav Horák, CSc.
Doc. Ing. Stanislav Horný, CSc.
Ing. Marie Houšková, CSc.
Ing. Milan Huml, CSc.
Ing. Dušan Chlapek
Ing. Pavel Jakubův
Doc. Ing. Vlastimil Jáneš, CSc.
Doc. PhDr. Mária Jánešová, CSc.
Ing. Jan Jareš
Doc. Ing. Josef Jílek, CSc.
PhDr. František Jirásek, CSc.
Doc. RNDr. František Jirásek, DrSc.
Prof. Ing. Tibor Jirges, CSc.
JUDr. Miluše Kalinová
Mgr. Ilona Kalinová
Prof. Ing. arch. Karel Kibic, DrSc.
Ing. Vladimír Klimeš, CSc.
Mgr. Alena Klumparová
Ing. Miroslav Knápek
Doc. Ing. Jitka Koderová, CSc.
JUDr. Kristina Koldinská, PhD.
JUDr. Helena Kolmanová
PhDr. Adriana Krásová
Prof. PhDr. Oskar Krejčí, CSc.
PhDr. Vladimíra Kreuzerová
PhDr. Eva Křehlíková
Ing. Václav Křivohlávek, CSc.
Doc. Ing. Václav Liška, Dr.
Ing. Lubomír Lízal, PhD.
Ing. Miloslav Lorenc
JUDr. Ing. Mgr. Libor Lukášek
Doc. Ing. arch. Karel Maier, CSc.
Doc. Ing. Jana Marková, CSc.
Mgr. Lenka Mašindová
Doc. Ing. Eduard Mazák, CSc.
Prof. Ing. Josef Michálek, CSc.
Ing. Hynek Mlynářík
Prof. Ing. Zdeněk Molnár, CSc.
Ing. Milada Najvářková
Doc. Ing. Lidmila Němcová, CSc.
Ing. Tomáš Nidetzký
Ing. Luděk Novák
Doc. Ing. Luděk Novák, CSc.
Ing. Jakub Novotný
Mgr. Radka Opltová
Doc. Ing. Karel Papež, CSc.
Ing. Lenka Pařízková
Ing. Jaromír Pátík
Doc. Ing. František Pavelka, CSc.
Ing. Karel Pejchar
Ing. René Piták
Prof. Ing. Zbyněk Pitra, DrSc.
Prof. Ing. Božena Plchová, CSc.
PhDr. Jana Poláková
Ing. Antonín Pospíchal
PhDr. Zdenka Pošvicová
RNDr. Jarmila Radová
Doc. Ing. Karel Richta, CSc.
Doc. Ing. Pavel Rohon, CSc.
Doc. Ing. Václav Řepa, CSc.
Doc. Ing. Alexej Sato, CSc.
JUDr. Ing. Otakar Schlossberger
Doc. Ing. Václav Skurovec, CSc.
Ing. Zbyněk Smejkal
Ing. Marcela Soldánová
PhDr. Jiří Sommer, CSc.
Doc. JUDr. Michal Spirit, CSc.
Prof. Ing. Eduard Stehlík, CSc.
Ing. Helena Šůvová, CSc.
Ing. Jaroslav Sýkora, CSc.
Ing. Olga Šeflová

PhDr. Jiří Šlédr
RNDr. Eduard Špaček
PhDr. Lubomír Taišl
Dr. Mgr. Jiří Taišl
PhDr. Iva Ullrichová
JUDr. Marie Vanduchová, CSc.
PhDr. Jarmila Vaníková
Ing. Jan Velek
Prof. JUDr. František Vencovský

RNDr. Ivan Veverka, CSc.
Doc. Ing. Josef Vlček, CSc.
Ing. Jan Vlk
Doc. Ing. Přemysl Voráč, CSc.
Prof. Ing. Jiří Voříšek, CSc.
Ing. František Záhlava, DrSc.
Ing. Petr Zahradník, MSc.
Ing. Kamil Ziegler

4. Studijní a pedagogická činnost

4.1. Studijní programy a obory

V roce 2002 uskutečňovala BIVŠ vzdělávání formou vysokoškolského (bakalářského) studia a programů celoživotního vzdělávání. Bakalářské studium probíhalo v akademickém roce 2000/2001 kombinovanou formou ve studijním programu Bankovníctví s jediným studijním oborem Bankovní management. V akademickém roce 2001/2002 bylo zahájeno bakalářské studium rovněž v prezenční formě a nabídka studijních oborů byla rozšířena o studijní obory Elektronické obchodování a Informační technologie. V akademickém roce 2002/2003 bylo rozšířeno o další obory – viz. tabulka.

Název studijního programu	Název studijního oboru	KKO V	Typ studijního programu / oboru	
			bakalářský	magisterský
Bankovníctví	Bankovní management	6208R	x	
	Elektronické obchodování	6208R	x	
	Informační technologie	6208R	x	
	Pojišťovnictví	6208R	x	
	Oceňování majetku	6208R	x	
	Právní administrativa v podnikatelské sféře	6208R	x	

Celoživotní vzdělávání bylo realizováno kombinovanou formou a v roce 2002 zahrnovalo následující programy:

- rekvalifikační studium bankovníctví,
- rekvalifikační studium informačních technologií,
- odborné jazykové studium,
- oceňování nemovitostí,
- oceňování podniků (zahájeno v akademickém roce 2002/2003).

4.2 Výsledky přijímacího řízení

Pro přijímání posluchačů do bakalářského studia škola vypisuje přijímací řízení. Uchazeči s velmi dobrými výsledky středoškolského studia byli přijímáni bez přijímacích zkoušek. Pro celoživotní vzdělávání se přijímací řízení nevypisuje. Následující tabulka shrnuje výsledky přijímacího řízení do bakalářského studia v roce 2002.

Název studijního programu	Název studijního oboru	KKOV	Počet				
			podaných přihlášek ¹⁾	přihlášených ²⁾	přijetí ³⁾	přijatých ⁴⁾	zapsaných ⁵⁾
Bankovníctví	Bankovní management	6208R	133	133	111	111	97
	Elektronické obchodování	6208R	18	18	14	14	8
	Informační technologie	6208R	71	71	62	62	50
	Pojišťovnictví	6208R	15	15	14	14	13
	Oceňování majetku	6208R	22	22	20	20	17
	Právní administrativa	6208R	27	27	27	27	25
Celkem			286	286	248	248	210

1) Počet všech podaných přihlášek.

2) Údaj vyjadřuje počet fyzických osob.

3) Počet všech kladně vyřízených přihlášek.

4) Počet přijatých uchazečů. Údaj vyjadřuje počet fyzických osob.

5) Počet přijatých studentů, kteří se zapíší ke studiu.

Do 1. ročníku studia nastoupilo celkem 209 studentů, z toho 33 do prezenční a 176 do kombinované formy studia. Na základě svého předchozího studia na jiné škole byl po přijímacích zkouškách zařazen jeden posluchač do 2. ročníku. Podrobnější údaje jsou uvedeny dále.

4.3 Počty studentů a absolventů

Údaje o počtech studentů bakalářského studia v roce 2002 jsou přehlednou formou shrnuty v následující tabulce:

Název studijního programu	Název studijního oboru	KKOV	Počet studentů ve studijním programu	
			bakalářském	magisterském
Bankovníctví	Bankovní management	6208R	443	-
	Elektronické obchodování	6208R	22	-
	Informační technologie	6208R	116	-
	Pojišťovnictví	6208R	13	-
	Oceňování majetku	6208R	17	-
	Právní administrativa	6208R	25	-
Celkem			636	-

V programech celoživotního vzdělávání je v akademickém roce 2002/2003 situace následující:

- do rekvalifikačního studia bankovníctví nastoupilo v roce 2002 celkem 20 nových posluchačů, v současné době zde studuje 67 posluchačů,
- do studia informačních technologií nastoupilo v roce 2002 8 nových posluchačů, v současné době pokračuje v tomto studiu celkem 16 posluchačů,
- do studia oceňování nemovitostí nastoupilo a pokračuje celkem 26 posluchačů,
- do studia oceňování podniků nastoupilo a pokračuje celkem 175 posluchačů.

Následující tabulka uvádí počty zahraničních studentů BIVŠ v roce 2002.

Název studijního programu	Název studijního oboru	KKOV	Počet zahraničních studentů ve studijním programu	
			bakalářském	magisterském
Bankovníctví	Bankovní management	6208R	43	
	Elektronické obchodování	6208R	3	
	Informační technologie	6208R	9	
	Pojišťovnictví	6208R	5	
	Oceňování majetku	6208R	7	
	Právní administrativa	6208R	-	
Celkem			67	

V BIVŠ absolvovalo studium v roce 2002 celkem 29 studentů bakalářského programu.

Název studijního programu	Název studijního oboru	KKOV	Počet absolventů ve studijním programu	
			bakalářském	magisterském
Bankovníctví	Bankovní management	6208R	29	
Celkem			29	

Z těchto absolventů jsou dva absolventi zahraniční – občané Slovenské republiky.

Název studijního programu	Název studijního oboru	KKOV	Počet zahraničních absolventů ve studijním programu	
			bakalářském	magisterském
Bankovníctví	Bankovní management	6208R	2	
Celkem			2	

4.4 Inovace studijních programů

V souvislosti s přípravou akademického roku 2002/2003 došlo v rámci bakalářského studia studijního oboru Bankovní management na základě získaných zkušeností z předchozího akademického roku k důležitým úpravám studijního plánu. Do programu prvního ročníku studia byl rovněž zařazen předmět Sociologie, předmět Finanční matematika a statistika v prvním ročníku kombinovaného studia byl rozdělen na dva samostatné předměty se současným zvýšením hodinové dotace. Ve druhém ročníku studijního oboru Bankovní management byl předmět Úspory a vklady (částečně duplicitní s předmětem Bankovníctví v ČR) nahrazen předmětem Podniková ekonomika.

4.5 Nové bakalářské studijní programy

V průběhu roku 2002 byl na BIVŠ připraven další studijní obor v rámci studijního programu Bankovníctví – obor Právní administrativa v podnikatelské sféře. Výuka v tomto oboru byla zahájena v listopadu 2003 kombinovanou formou. Na základě podané žádosti BIVŠ a na doporučení Akreditační komise udělilo Ministerstvo školství, mládeže a tělovýchovy ČR souhlas s rozšířením akreditace o dvouleté magisterské studium oboru Finance.

4.6 Hodnocení nabídky studijních oborů

Vzhledem k tomu, že bakalářské studium na BIVŠ absolvovalo v roce 2002 pouze 29 posluchačů kombinovaného studia, nelze plně hodnotit nabídku studijních oborů z hlediska uplatnění absolventů. Očekáváme však, že naši budoucí absolventi se úspěšně uplatní ve středních a vyšších funkcích v bankovníctví a finanční sféře (zejména u oboru Bankovní management, příp. Elektronické obchodování), ale i v dalších oblastech (pojišťovnictví, státní správa, průmyslové podniky, investiční společnosti apod. – týká se všech akreditovaných oborů studia). Absolventi z roku 2002 jsou většinou již zaměstnáni v bankách a pouze si doplňovali vzdělání v zájmu svého dalšího profesního růstu.

4.7 Uplatnění nových forem studia

Vzhledem k omezené kapacitě interních pedagogických pracovníků byla zatím zvolena nová forma podpory studia místo plné formy e-learningu. V rámci vědecko-výzkumné činnosti někteří pracovníci školy vytvářejí studijní materiály a úkoly umístěné na www stránkách a podporují výuku off-line komunikací distančně. Prostřednictvím e-mailové pošty již také probíhají konzultace seminárních a diplomových prací. Jinak se pedagogové intenzivně zapojují do interaktivní osobní výuky v rámci akreditovaných předmětů. Další rozvinutou formou je přenášení učebních textů na CD-ROM a vůbec podpora výuky prostřednictvím nových informačních technologií.

4.8 Studijní neúspěšnost

Za rok 2002 lze hodnotit studijní úspěšnost resp. neúspěšnost z hlediska výsledků v prvních třech ročnících bakalářského studia.

Za výchozí stav lze považovat počet posluchačů, kteří se zapsali do studia pro akademický rok 2001/2002, za výsledný stav počet posluchačů, kteří se zapsali do následujícího ročníku studia v akademickém roce 2002/2003. K úbytku posluchačů dochází zejména následkem přerušování studia nebo ukončení studia (z rozhodnutí posluchače, příp. pro nesplnění podmínek pro postup do vyššího ročníku). Naopak k přírůstku posluchačů v průběhu akademického roku dochází zejména opětovným zapsáním do studia po ukončení přerušování studia.

Do 1. ročníku studia nastoupilo v akademickém roce 2001/2002 celkem 198 posluchačů (z toho 56 do prezenčního studia, 142 do kombinovaného studia. V průběhu akademického roku:

- studium ukončilo 25 posluchačů (1 v prezenční, 24 v kombinované formě),
- studium přerušilo 19 posluchačů (8 v prezenční, 11 v kombinované formě).

Do 2. ročníku studia bylo pro akademický rok 2002/2003 zapsáno celkem 154 posluchačů (z toho 47 do prezenční, 107 do kombinované formy studia).

Do 2. ročníku studia nastoupilo v akademickém roce 2001/2002 celkem 102 posluchačů do kombinované formy studia. V průběhu akademického roku:

- studium ukončilo 5 posluchačů,
- studium přerušilo 9 posluchačů.

Do 3. ročníku bylo pro akademický rok 2002/2003 zapsáno 95 posluchačů (přírůstek vlivem nástupu některých posluchačů po přerušení studia).

Do 3. ročníku studia bylo pro akademický rok 2001/2002 zapsáno 68 posluchačů do kombinované formy studia. V průběhu akademického roku:

- studium ukončil 1 posluchač,
- studium přerušili 4 posluchači.

Do 4. ročníku pro akademický rok 2002/2003 bylo zapsáno 77 posluchačů (přírůstek vlivem nástupu po přerušení studia nebo zařazení posluchačů – absolventů programu celoživotního vzdělávání do 4. ročníku po úspěšném absolvování 1. ročníku studia).

Je třeba poznamenat, že v souladu se Studijním a zkušebním řádem BIVŠ lze do vyššího ročníku studia zapsat i studenta, který do termínu zápisu nesplnil studijní povinnosti nejvýše ze tří předmětů předchozího ročníku studia. Tyto předměty je student povinen si při zápisu do vyššího ročníku znovu zapsat (druhé zapsání předmětu).

Následující tabulka poskytuje počty neúspěšných studentů bakalářského studia BIVŠ v roce 2002. Za neúspěšné jsou považováni studenti, kteří studia zanechali nebo jejichž studium bylo ukončeno rozhodnutím BIVŠ.

Název studijního programu	Název studijního oboru	KKOV	Počet neúspěšných studentů ve studijním programu	
			bakalářském	magisterském
Bankovníctví	Bankovní management	6208R	17	
	Elektronické obchodování	6208R	3	
	Informační technologie	6208R	12	
Celkem			32	

4.9 Možnost studia handicapovaných uchazečů

Možnost studia handicapovaných uchazečů na BIVŠ je omezena, škola nemá bezbariérový přístup. Na škole ovšem mohou studovat např. sluchově postižení uchazeči (užívající sluchadla) nebo posluchači, jejichž tělesné postižení neomezuje vstup a pohyb v prostorách školy.

5. Informační a komunikační technologie

5.1 Informační a komunikační technologie

5.1.1 Informační infrastruktury na vysoké škole

BIVŠ se aktivně podílí na rozvoji informační infrastruktury v souladu s Dlouhodobým záměrem BIVŠ. Zároveň však vycházíme z předpokladu, že rozvoj informační infrastruktury nesmí být samoučelný, ale musí reagovat na potřeby výzkumných a vývojových týmů a na požadavky vzdělávací činnosti.

5.1.2 Dostupnost informačních zdrojů na vysoké škole

Program dostupnosti informačních zdrojů je dán Dlouhodobým záměrem BIVŠ. Strategie předpokládá:

- Základní etapa studia je zajištěna počítačovými laboratořemi (kapacita cca 30 studentů).
- Ve stávajících posluchárnách, kde je zabezpečována hromadná výuka (počet studentů cca 500), je technika postupně inovována a rozšiřována.
- Počet specializovaných učeben (laboratoří) vzrůstá úměrně s nárůstem studentů jednotlivých studijních programů a oborů (cílem je průběžná inovace technického vybavení veškerých laboratoří, v oblasti PC techniky je cílovým stavem poměr 5 studentů na 1 počítač).
- Výzkumné projekty jsou podporovány po stránce informačních technologií.

5.1.3 Spolupráce s odbornou knihovnou BIVŠ

- Přístup k literatuře pro studenty je v souladu se strategií školy.
- Knihovní fond pro studenty je vytvářen pod odbornou gescí kateder.
- Akvizice a využívání odborné literatury pro vědeckovýzkumné účely je plně v kompetenci kateder, pro které je knihovna z tohoto hlediska servisním pracovištěm.
- Cílovým stavem investic do odborné literatury je postupné přiblížení se k částce 1,2 % rozpočtu BIVŠ (tj. v dnešní úrovni by mělo jít asi o 400 tis. Kč).
- Podpora společných projektů kateder a knihovny pro rozvoj informačních zdrojů (zejména jde o získání přístupu k databázím a informačním zdrojům).
- Spolupráce na tvorbě řešerší. Odborní pracovníci knihovny se v některých případech stávají členy řešitelského týmu.

5.1.4 Využití vnějších a vnitřních informačních systémů

Cílem informačního systému školy je zabezpečit sběr a distribuci vnitřních informací, který kromě dat pro efektivní řízení školy umožní plnou informovanost o dění ve škole a rozvoj elektronické demokracie (tj. využití informační technologie pro komunikaci mezi orgány školy, jejími zaměstnanci a studenty). V tomto směru budou dále využívány možnosti a služby plánovaného informačního serveru.

Škola podporuje plné využívání elektronické formy dokumentů a dokladů a usiluje o zajištění nezbytného legislativního rámce, včetně uznání právního statutu elektronických dokladů a elektronického podpisu. Cílovým stavem v roce 2003 je vybudovaná infrastruktura

umožňující plně elektronické pořizování a distribuci dokumentů a dat potřebných pro chod školy a jejích pracovišť, včetně ukládání těchto dat pro analýzy a sledování trendu.

BIVŠ předpokládá vznik strategického informačního systému, jehož cílem bude:

- zvýšení konkurenceschopnosti školy,
- řádová změna efektivnosti školy,
- přímá návaznost na výuku a vědecko-výzkumnou činnost a kvalitativní změna jejich "užitných" vlastností či podstaty,
- prezentace různě podrobných dat pro management,
- důsledné zabezpečení aktuálnosti a věrohodnosti poskytovaných dat.

5.1.5 Zapojení do projektu evropských vysokorychlostních sítí

BIVŠ plně podporuje realizaci projektu TEN - 15 CZ a Quantum. Tyto projekty a projekty navazující mají zásadní význam na řešení výzkumných projektů v rámci EU. Záměrem BIVŠ je získat alespoň 1 pozici v klíčových orgánech (na celostátní úrovni) koordinujících projekty vysokorychlostních sítí tak, aby její pracoviště mohla plně využívat jejich potenciálu a podílet se na vysoce odborných projektech.

5.2 Stav výpočetní techniky na vysoké škole

5.2.1 Technické a programové vybavení BIVŠ (zaměstnanci) (stav k 31.12.2002)

Pracovník	Počítač				Monitor	Tiskárna	Software	
	Procesor	RAM MB	HDD GB	CD	Typ, vel.	Typ	Windows	Office
Server (hlavní)	P 1,4 GHz	655	70	ano	Mons. 14	-	2000 Ser.	-
Server (záloha)	P	32	20	ano	sdílený	-	2000 Ser.	-
Bártová A.	486DX2/66	16	1.5	ne	TARGA 17	HP 5L	95	97
Benda J	P 1300	128	20	ano	LCD AOC 15	HP 5L, Scanner	2000	2000
Beneš V.	P 200	80	20	R/W	Hyund. 17	Xerox, Scanner	98	97P
Čápková M.	P 1300	128		ano		HP 4L	2000	2000
Daňková J.	486DX2/66	16	0.404	ano	HP 14	HP 5L	95	97
Dočkal Z.	P 1300	128	20	ano	LCD AOC 15	HP 4L	2000	2000
Doležal M.	P 1300	128	40	R/W	LCD AOC 17	HP DJ	2000	2000
Doležalová H.	AMD 750	128	20	ano	TARGA 17	sdílena	2000	2000
Janča J.	P 1300	128	20	ano	LCD AOC 15	HP 6L	2000	2000
Jandusová M.	486DX2/66	16	0.404	ano	HP 15	HP 4L	95	97
Jirásek F.	P 1300	128	40	ano	LCD AOC 15	HP 4L	2000	2000
Jordáková D.	P 1300	128	20	ano	LCD AOC 15	HP 4L	2000	2000
Juncová M.	P 433	64	20	ne	Elo 17	sdílena	2000	2000
Klupáková B.	P 600	64	10	ano	TARGA 17	HP 4L	98 IIE	2000
Kolářová J.	P 200	32	2	ano	TARGA 17	HP 5L	98	97
Křivanec P.	P 600	64	2	ano	Acer 15	HP 5L	98	2000
Křivanec P.	P 120	32	1.2	ano	HP 14	sdílena	98	2000
Nováková J.	P 600	64	10	ano	ADI 15	HP 6L	98 IIE	2000
Pacíková V.	P 120	32	1	ano	ADI 14	sdílena	95	97

Technické a programové vybavení BIVŠ (zaměstnanci)

(pokračování)

Pavelková D.	486DX2/66	16	0.815	ano	Mons. 15	sdílena	95	97
Pavelková D.	486/33Cpq	8	0.2	ano	-	HP 4L	3.11	W6,E5
Tůna P.	P 200	64	2	ano	Hyund. 17	HP 5L	98	97
Vaněk J.	P 133	32	2	ano	ADI 14	HP 6L	98	97
Veselý V.	P 1300	128	20	ano	LCD AOC 15	HP 4L	2000	2000
Větrovcová E.	P 600	64	10	ano	ADI 15	HP 6L	98 IIE	2000
Voráč P.	486DX2/66	16	0.8	ano	Mons. 15	HP 5L	98	97
Záhlava F.	P 1300	128	20	ano	LCD AOC 15	HP 6L	2000	2000

5.2.2 Technické a programové vybavení BIVŠ (počítač. laboratoře) (stav k 31.12.2002)

Stanice	Počítač				Monitor	Tiskárna	Software	
	Procesor	RAM MB	HDD GB	CD	Typ, vel.	Typ	Windows	Office
Lektor	P 366	128	9.3	ano	Prov. 15	-	NT 4.0	2000
PU_01	AMD 750	128	20	ano	Targa 17	-	98	2000
PU_02	AMD 750	128	20	ano	Targa 17	-	98	2000
PU_03	AMD 750	128	20	ano	Targa 17	-	98	2000
PU_04	AMD 750	128	20	ano	Targa 17	-	98	2000
PU_05	AMD 750	128	20	ano	Targa 17	-	98	2000
PU_06	AMD 750	128	20	ano	Targa 17	-	98	2000
PU_07	AMD 750	128	20	ano	Targa 17	-	98	2000
PU_08	P 433	160	9.48	ano	ADI 15	-	98	2000
PU_09	P 433	160	9.48	ano	ADI 15	-	98	2000
PU_10	P 433	160	9.48	ano	ADI 15	-	98	2000
PU_11	P 433	160	9.48	ano	ADI 15	-	98	2000
PU_12	P 433	160	9.48	ano	ADI 15	-	98	2000
PU_13	P 433	160	9.48	ano	ADI 15	-	98	2000
PU_14	P 433	160	9.48	ano	ADI 15	-	98	2000
PU_15	P 433	160	9.48	ano	ADI 15	-	98	2000
PU_16	P 433	160	9.48	ano	ADI 15	-	98	2000
PU_17	P 433	160	9.48	ano	ADI 15	-	98	2000
PU_18	P 433	160	9.48	ano	ADI 15	-	98	2000
PU_21	P 366	160	6	ano	Prov. 15	-	98	2000
PU_22	P 366	160	6	ano	Prov. 15	-	98	2000
PU_23	P 366	160	6	ano	Prov. 15	-	98	2000
PU_24	P 366	160	6	ano	Prov. 15	-	98	2000
PU_25	P 200	152	1.6	ano	Comp. 15	-	95	2000
PU_26	P 200	152	1.6	ano	Comp. 15	-	95	2000
PU_27	P 200	152	1.6	ano	Comp. 15	-	95	2000
PU_28	P 200	152	1.6	ano	Comp. 15	-	95	2000
PU_29	P 200	152	1.6	ano	Comp. 15	-	95	2000
PU_30	P 200	152	1.6	ano	Comp. 15	-	95	2000

5.2.3 Technické a programové vybavení BIVŠ (posluchárny) (stav k 31.12.2002)

Posluchárna	Počítač				Monitor	Tiskárna	Software	
	Procesor	RAM MB	HDD GB	CD	Typ, vel.	Typ	Windows	Office
001	486DX2/66	8	0,6	ano	HP 14	-	95	97
104	486DX2/66	8	0,6	ano	HP 14	-	95	97
109	486DX2/66	8	0,6	ano	HP 14	-	95	97
201	486DX2/66	8	0,6	ano	HP 14	-	95	97
202	486DX2/66	8	0,6	ano	HP 14	-	95	97
204	486DX2/66	8	0,6	ano	HP 14	-	95	97
208	486DX2/66	8	0,6	ano	HP 14	-	95	97
305	486DX2/66	8	0,6	ano	HP 14	-	95	97

5.2.4 Projekční technika pracující s PC (stav k 31.12.2002)

Posluchárna	Technika
101	dataprojektor
102	dataprojektor
201	dataprojektor
201	vizualizér

6. Vědecko-výzkumná, vývojová a ediční činnost

6.1 Zaměření výzkumu a vývoje

Podmíněnost trvalé kvality vzdělávání rozvojem poznání staví před vědecko-výzkumnou a vývojovou činnost úkoly, které vyplývají z potřeb plnění základního poslání BIVŠ, tj. *systematicky vytvářet a poskytovat ucelený poznatkový fond pro široký okruh aktivit ve sféře ekonomiky a práva*. Cílem je, aby absolventi BIVŠ splňovali vysoké nároky jak na úrovni teoretické, tak ve vybavení praktickými znalostmi a dovednostmi. Právě poskytování poznatků bezprostředně použitelných v praxi (provázené souběžným teoretickým vzděláváním na úrovni veřejných vysokých škol) profiluje vzdělávací programy BIVŠ. Tyto nároky akcentují *aplikační rovinu výstupů zkoumání* silněji, než u převážně teoretického vzdělávání na veřejné vysoké škole.

Výstupy takto orientovaného zkoumání umožňují rozvíjet *předmětovou strukturu výuky i tematický obsah studijních předmětů* v BIVŠ. BIVŠ pokryla celou tematickou šíři bankovníctví v období let 1995-98, kdy vydala na 30 titulů učebnic typu vysokoškolských skript. V další etapě vydané tituly aktualizuje a v přepracované podobě opětovně vydává. Zároveň připravila a vydala 7 obsahově angažovaných knižních titulů.

Výstupy v roce 2002:

- Krabec J.: Finanční trhy – funkce, analytické metody, investiční management
- Kalinová M. a kol.: Právní základy finančních služeb
- Cetlová H.: Marketing služeb
- Kol.: Účetnictví finančních institucí
- Babouček I. a kol.: Bankovní regulace a dohled

Výstupy BIVŠ zauímají výjimečné postavení mezi dostupnými literárními zdroji v ČR tím, že programově pokrývají plnou tematickou šíři finančních obchodů a vedle teoretického obsáhnutí problematiky poskytují poznatky přímo použitelné v praxi.

Postavení ve finančním systému a mezi vědecko-pedagogickými institucemi předurčuje zapojení BIVŠ do konkurenčního prostředí co do rámcového profilování charakteru činností i obsahového zaměření výzkumu. Základním strategickým úkolem *obsahového a metodického směřování vědecko-výzkumné a vývojové činnosti BIVŠ* je

- celistvě obsáhnout relevantní tematické okruhy aktivit institucí finančního systému;
- prioritně poskytovat poznatky, které zachycují dynamický vývoj finančních služeb ve světě a slouží potřebám začleňování ČR do evropské struktury;
- odvíjet obsahové zakládání výzkumu a vývoje od identifikace požadavků na poznatkovou vybavenost pracovníků finančních služeb. Tyto požadavky slouží jako kritérium určování významnosti jednotlivých poznatků a strukturování výkladu ve výstupech.

6.2 Personální zabezpečení výzkumu, spolupráce s mezinárodními a tuzemskými institucemi.

Personální zabezpečení výzkumu a vývoje na BIVŠ je předurčeno charakterem obsahového zaměření příslušných úkolů. Roviny konkrétnosti, nezbytné pro bezprostřední aplikaci poznatků v praxi, je možno dosáhnout pouze koordinovaným zapojením předních odborníků z finančních institucí i teoretických pracovišť, kteří se zároveň podílejí na vlastní výuce na BIVŠ. Jde o formu personálního zabezpečení, která umožňuje plně flexibilní výběr aktuálně špičkových odborníků, bez rizik ztráty profesní mobility jednotlivců.

Ve vědecko-výzkumné a vývojové činnosti obecně platí, že její výsledky jsou silně ovlivněny využíváním možností *mezinárodní spolupráce*. Ta byla v BIVŠ započata v procesu tvorby některých titulů učebnic v minulých letech. Také v současnosti BIVŠ usiluje o zachycení vysokého tempa rozvíjení finančních služeb a poznatků v zahraničí pomocí pohotového transferu zahraničního know-how (v souladu s růstem intenzity mezinárodních podnikatelských aktivit).

Charakter úkolů BIVŠ ve výzkumu a vývoji předurčuje, že *spolupráce s tuzemskými institucemi* zahrnuje jednak identifikaci priorit procesu poznání z pohledu potřeb bankovní praxe, tj. spolupráci s odborníky bank a využití hodnocení vnějšího auditu a bankovního dohledu; jednak soustředování a rozvíjení poznatků a dovedností bezprostředně použitelných v praxi, tj. koordinované využívání jak předních odborníků z bank, kteří ovládají příslušnou problematiku v nezbytné míře konkrétnosti, tak odborníků z teoretických pracovišť.

V současnosti BIVŠ usiluje o posílení vazeb jmenovitě na aktivity vědeckého grémia při Bankovní asociaci, v zájmu vyššího využití tuzemského duchovního potenciálu.

6.3 Zpřesnění koncepce výzkumu, vývoje a ediční činnosti pro další období

Pro další směřování výzkumné a vývojové činnosti BIVŠ je prioritně významné sledovat soudobé společenské, ekonomické a organizačně technologické změny, které se uskutečňují vně institucí působících na finančních trzích. Do popředí pozornosti se dostávají otázky *finanční stability hospodářského růstu*.

Ve smyslu koncepce rozvoje vědecko-výzkumné činnosti BIVŠ, zakotvené v dokumentu *Dlouhodobý záměr BIVŠ*, je sledování tendencí rozvoje finančních trhů spojeno s otázkami adekvátní společenské koordinace aktivit finančního zprostředkování. To mj. umožňuje přejít od dosavadního, převážně specializovaného, vzdělávání podle segmentů institucí finančního systému k poskytování poznatků, které tematicky pokrývají relevantní šíři aktivit subjektů působících na finančních trzích. Součástí cílů je vyjít vstříc rostoucím požadavkům na strategické myšlení a inovační řízení finančních institucí.

Tím se BIVŠ svým dílem přihlašuje ke snahám o *integrováný přístup k relevantním typům finančních zprostředkovatelů*, které jsou projevem objektivní potřeby obsáhnout regulací a dohledem celý finanční systém, v zájmu vytvoření podmínek pro stabilní fungování finančních trhů.

Pozitivní výsledky, kterých BIVŠ dosahuje v rozvíjení poznatkového fondu, jsou základem koncepčně založeného obohacování studijních programů: počáteční obsahová výstavba rekvalifikačního studia sloužila zároveň jako báze pro poznatkové zformování bakalářského studia, které obdobně umožnilo připravit program magisterského studia.

Spolu s podstatným rozšířením vzdělávacího programu BIVŠ v roce 2002 byly zároveň ujasněny otázky zabezpečení výuky předmětů studijní literaturou a zásady pro vlastní ediční činnost.

Na základě konfrontace potřeb zabezpečení vzdělávacího programu BIVŠ studijní literaturou na jedné straně a situace na knižním trhu ČR na straně druhé bylo upřesněno **tematické zaměření ediční činnosti BIVŠ** pro další období takto:

- u odborně specializované literatury zachovat stávající tematickou strukturu edičního programu. Pokrývá všechny studijní předměty, které profilují obsahové zaměření vzdělávacího programu BIVŠ;
- pro obecně teoretické studium v rámci BIVŠ zabezpečovat vlastní tituly pouze v případech, kdy stávající literatura je rozptýlena resp. nezabezpečuje požadovaný tematický profil studijního plánu.

Tyto obecné zásady jsou konkretizovány v **Přehledu o zabezpečení studia jednotlivých předmětů BIVŠ základní studijní literaturou** (viz příloha).

7. Akademičtí pracovníci

7.1 Věková struktura akademických pracovníků vysoké školy

Věk	Pedagogičtí pracovníci				
	profesoři	docenti	odborní asistenti	asistenti	Lektoři
do 29 let			3		
30 – 39 let			7		
40 – 49 let		2	19		2
50 – 59 let	1	12	18		8
60 – 69 let	4	11	9		2
nad 69 let	4	1	1		

Pracovníci		Pedagogičtí pracovníci				
		profesoři	docenti	odborní asistenti	asistenti	lektoři
Interní	Fyzické osoby	1	6	7		
	Přepočtení	0,3	5,1	6,4		
Externí	Fyzické osoby	8	20	50		12
	Přepočtení					

Vzhledem k personálním možnostem BIVŠ a pozitivním zkušenostem s externími vyučujícími v rámci rekvalifikačního studia bankovníctví a informačních technologií je bakalářské studium zajišťováno vedle interních také externími vyučujícími. V bakalářském studiu působí 14 interních vyučujících.

Externí učitelé jsou především zkušení pracovníci a manažeři českých bank, pracovníci vysokých škol – většinou profesoři a docenti – např. z VŠE nebo ČVUT, příp. specialisté a manažeři působící v průmyslových podnicích, orgánech státní správy, poradenských a konzultačních firmách apod. Všichni vyučující bakalářského studia mají vysokoškolské vzdělání, mnozí z nich jsou nositeli vědeckých nebo pedagogických hodností a titulů. Externí vyučující působí na BIVŠ na základě uzavírané dohody o provedení práce, příp. smlouvy o dílo.

Následující tabulky uvádějí výchozí stav akademických pracovníků BIVŠ (jejich kvalifikační a věkovou strukturu). Výchozím stavem se rozumí stav při zahájení akademického roku 2000/2001.

7.2 Kvalifikační struktura – výchozí stav

	CSc., PhD.	DrSc.	docenti	profesoři	celkem
interní vyučující	2	2	2	1	7
externí vyučující	20	2	13	4	65

7.3 Věková struktura – výchozí stav

	do 30 let	31-40 let	41-50 let	51-60 let	nad 60 let
interní vyučující	0	1	3	0	3
externí vyučující – vřed. a ped. hodnosti	0	3	5	11	3
ostatní ext. vyučující – odborné předměty	3	4	16	6	0
ext. vyučující jazyků	0	1	8	5	0

Dále jsou uvedeny tabulky uvádějící současný stav akademických pracovníků BIVŠ. Současným stavem se rozumí stav v době předkládání výroční zprávy.

7.4 Kvalifikační struktura – současný stav

	CSc., PhD.	DrSc.	docenti	profesoři	celkem
interní vyučující	1	2	2	1	8
externí vyučující	28	2	17	4	84

7.5 Věková struktura – současný stav

	do 30 let	31-40 let	41-50 let	51-60 let	nad 60 let
interní vyučující	0	0	4	1	3
externí vyučující – vřed. a ped. hodnosti	0	5	7	14	7
ostatní ext. vyučující – odborné předměty	0	9	15	11	1
ext. vyučující jazyků	0	1	7	7	0

Vzhledem k tomu, že BIVŠ je soukromou vysokou školou neuniverzitního typu, neprobíhá zde habilitační a jmenovací řízení.

8. Hodnocení činnosti

8.1 Výsledky vnitřního hodnocení vysoké školy

Hodnotíme-li aktivity BIVŠ z vnitřního pohledu, můžeme konstatovat, že byl naplněn záměr BIVŠ jak z hlediska zahájení bakalářského studia od akademického roku 1999/2000 studiem oboru „Bankovní management“ v rámci bakalářského studijního programu „Bankovníctví“, tak rozšíření tohoto typu studia o další dva obory a to o „Elektronické obchodování“ a „Informační technologie“. Absolventi studijních oborů získají kvalifikaci pro působení ve středních a vyšších funkcích nejen v bankovníctví a celé finanční sféře, ale i ve státní správě a dalších oblastech národního hospodářství.

BIVŠ je soukromá vysoká škola, akreditovaná MŠMT a zaměřuje se především na vytvoření systému profesně orientovaného vzdělávání pro bankovníctví a finanční sektor. Tento systém zahrnuje kromě bakalářského studia i programy celoživotního vzdělávání, ediční činnost, certifikaci a pořádání konferencí, seminářů a kurzů. Součástí BIVŠ je odborná knihovna a studovna. BIVŠ pokrývá všechny uvedené základní aktivity v dostatečném rozsahu, na trhu vzdělávání má již vybudovanou velice dobrou pozici a je známa široké odborné i laické veřejnosti.

8.2 Hodnocení studentů

Na škole proběhla počátkem roku 2003 studentská anketa s řadou otázek formulovaných jako otevřené nebo uzavřené týkajících se hodnocení školy z různých pohledů. Přestože byla anonymní anketa široce propagována, nejsme zcela spokojeni s návratností dotazníků. Výzkumu se totiž zúčastnilo cca 20 % studentů. Přesto je možno považovat výsledek ankety za pozitivní. Důležitým výsledkem ankety je pro školu zjištění, že se samotným studiem je spokojeno 71 % studentů, přes 50% studentů pokládá za velmi dobrou kvalitu teoretického základu, obsah odborné části studia pokládá za dobrou nebo přiměřenou 71 % studentů. Také cena studia je pokládána za přiměřenou 69% studentů. Také hodnocení služeb školy a podmínek pro studium je příznivé, včetně knihovny, stravování, dostupnosti školy a podobně. Většina studentů by doporučila svým známým a přátelům studium na této škole. K jedním z mála kritizovaných bodů patřilo studijní oddělení, které je však přetížené a nemůže vyhovět studentům ve všech bodech v kterýkoliv čas.

Přes 70 % studentů je přesvědčeno, že je studium dostatečně připravuje pro výkon povolání.

Výsledky ankety jsou na škole k dispozici.

9. Mezinárodní spolupráce

9.1 Zahájení mezinárodní spolupráce

Při založení BI v roce 1994 se bankovní sektor, především v oblasti komerčního bankovníctví, nacházel v mohutném rozvoji, pro který nebyl připraven lidský potenciál. Byla velká poptávka po nových informacích, znalostech a vědomostech jak bankovních zaměstnanců, tak i nově přichozích pracovníků do bankovního sektoru, v neposlední řadě i bank, které vytvářely své vlastní know-how.

Požadavky na vzdělávání byly celoplošné a směřovaly především na základní znalosti jednotlivých oborů bankovníctví (komerční, mezinárodní, investiční), jazykové přípravy a přípravy manažerů. Protože v ČR nebylo dostatečné množství odborných lektorů a vzdělávacích programů, využívalo se v BI zahraniční pomoci renomovaných vzdělávacích institucí a bank z USA, VB a Irska, které v té době nabízely technickou pomoc bankovnímu sektoru, např.:

- z USA - Graduate School of Banking, Colorado, University of Illinois, USAID,
- z VB - Barclays Bank, Hambros Bank, Britský Know-how Fund,
- z Irska - ICC Bank.

9.2 Projekty PHARE

Spolu s dosažením vyšší úrovně připravenosti části odborníků v ČR se následně těžiště zahraniční spolupráce BI v roce 1994 posunulo do kvalitativního rozvíjení poznatkového fondu bankovníctví s výstupy v podobě přípravy odborných publikací a založení systémového vzdělávání formou dálkového studia bankovníctví v rámci zahraničně technické pomoci programu PHARE.

V případě projektu dálkového studia a přípravy odborných publikací v rámci programu PHARE spolupracoval BI s Nizozemským bankovním institutem (NIBE) a Belgickou bankovní akademií (BBA) a Portugalským bankovním institutem (IFB). V rámci této spolupráce byly připraveny osnovy a tematická struktura studia a obsahově vymezena a koordinována tvorba jednotlivých učebnic. Při této obsahové přípravě projektu BI soustřeďoval stanoviska předních pracovníků bank a využíval také zkušeností ze zahraničí. Zahraničně technická pomoc v rámci tohoto projektu spočívala - vedle finanční účasti - v předání poznatků o organizaci studia a v umožnění konzultací českým autorům učebnic. U některých témat, která nebyla významně svázána s konkrétním ekonomickým a právním prostředím bankovního podnikání, byly použity jako předlohy zahraniční publikace, přičemž všechny byly určitou měrou adaptovány pro tuzemské prostředí. Z celkového počtu třiceti publikací, které byly vytvořeny v rámci tohoto projektu, je 23 publikací zcela vypracováno českými autory a 7 publikací je adaptací zahraničních publikací.

Pro jazykovou výuku byly připraveny studijní komplety Bankovní angličtina a Bankovní němčina, vydané BI ve spolupráci s Nizozemským bankovním institutem (NIBE) a Belgickou bankovní akademií (BBA). Komplety zahrnují učebnici, audiokazety umožňující opakování a procvičování dialogů a diskety s počítačovým programem pro samostatné opakování a testování znalostí probírané látky. Vhodným doplňkem pro studium bankovní angličtiny je rovněž publikace „Commercial Banking and the Role of the Central Bank“, vydaná BIVŠ ve spolupráci s NIBE.

Po úspěšném dokončení této etapy spolupráce v roce 1998 pokračovala mezinárodní spolupráce BI a BIVŠ v rámci programu PHARE až do současné doby v oblasti kurzů

a seminářů. V této oblasti spolupracuje BIVŠ, a.s. s Irskou společností FACT International a mnohonárodní společností DFC se sídlem v Londýně.

Předpokládáme další pokračování této spolupráce v rámci programu PHARE, protože se jedná o prestižní činnost v bankovním sektoru z pohledu jak klientů, tak zahraničních dodavatelů. Směry dalšího rozvoje můžeme definovat následovně:

- pokračovat v organizaci kurzů, seminářů a konzultací pro pracovníky bankovního sektoru (manažery, specialisty, lektory) v otázkách přípravy sektoru na vstup do EU, v oblasti řízení úvěrových rizik, popř. v dalších tématech zahrnutých do těchto programů;
- nabízet poznatky a materiály získané v ukončených projektech dalším bankám a finančním institucím a jejich klientele jako např. výukové materiály na CD-ROM k problematice přípravy bankovních zaměstnanců na vstup bankovního sektoru do EU, výkladový slovník bankovní terminologie, katalog typových pozic a další;
- podílet se na přípravě a realizaci v současné době již schváleného pokračování tohoto programu na další období tak, aby program průběžně pokračoval v roce 2001;
- spolupracovat na tvorbě programu pro rok 2001, který je připravován ČNB a odbornou komisí pro společné projekty bank při BA a je zaměřen na problematiku řízení úvěrových rizik.

9.3 Členství v mezinárodních institucích

BIVŠ je členem prestižní evropské sítě bankovního vzdělávání EBTN (European Bank Training Network) a mezinárodní nadace pro vzdělávání pomocí počítačů IFCEB (International Foundation for Computer-based Education). Po sloučení IFCEB s EBTN v roce 1997 uvádíme pouze členství v EBTN. Toto členství umožňuje navazovat další kontakty a spolupráci s dalšími předními evropskými vzdělávacími institucemi v oblasti bankovníctví a poskytuje stálou možnost získávat řadu aktuálních zpráv a dokumentů zaměřených na evropskou bankovní a finanční problematiku, kterou následně činí dostupnou pro českou bankovní a finanční komunitu (právní problémy EU, Evropská měna EURO, problematika zavedení EURA, atd.). To dovoluje stálou aktualizaci studijních programů, tak aby jejich obsah odpovídal aktuální situaci v České republice a v nepřetržitě se unifikující Evropě. Předpokládá se, že spolupráce s těmito institucemi bude pokračovati nadále.

9.4 Účast ve vzdělávacích programech EÚ

Dále se předpokládá, že BIVŠ jako plnohodnotná vysoká škola bude velmi brzy zapojena do vzdělávacího programu EU SOCRATES, zvláště do jeho podprogramu ERASMUS (zvláště do těch částí programu, které se týkají mobility studentů a učitelů, společného vývoje studijních osnov a vzdělávacích programů) a do podobného vzdělávacího programu EU LEONARDO DA VINCI. Příslušné dohody umožňující tuto spolupráci byly již podepsány na příklad s portugalským Institutem bankovního vzdělávání v Lisabonu a řeckým Technologickým vzdělávacím Institutem v Epiru (TEI).

Program Leonardo da Vinci – BIVŠ byla nabídnuta účast v projektu partnerství Západočeskou univerzitou. Z toho plyne dvouletý mobility projekt s názvem Integrating Networks for Czech Opportunities 2002 – 2004. V rámci tohoto projektu budou mít studenti BIVŠ možnost vycestovat na min. 3 měsíční pracovní stáž do firem zemí EU.

Účast BIVŠ v programu Leonardo da Vinci: BIVŠ byla nabídnuta účast v projektu EBTN „Evropská certifikace bankovního vzdělávání“, který EBTN předkládá centrále programu LdV ke schválení. Účast BIVŠ byla představenstvem schválena a potvrzena centrále EBTN. Další nabídku ke spolupráci a k účasti v projektu rozvoje informačních technologií obdržel BIVŠ od holandsko-slovenské společnosti VVMZ.

9.5 Stručný přehled mezinárodní spolupráce

partner	akce	zahájení	ukončení
Graduate School of Banking, Colorado University of Illinois USAID Barclays Bank UK Hambros Bank UK British KnowHow Fund ICC Bank Ireland	Pokračování v činnosti předchůdce BIVŠ, Institutu bankovního vzdělávání ČNB a její další rozvíjení – organizování kurzů a seminářů zaměřených na jednotlivé obory bankovníctví (komerční, mezinárodní, investiční), jazykovou přípravu a přípravu manažerů s využitím zahraničních lektorů.	1994	1995
EBTN	Členství v evropské síti bankovního vzdělávání - European Bank Training Network.	1994	dosud
IFCEB	Členství v mezinárodní nadaci pro vzdělávání pomocí počítačů – International Foundation for Computer-based Education. Po sloučení IFCEB s EBTN v roce 1997 uvádíme pouze členství v EBTN.	1994	1997
NIBE – Nizozemsko BBA – Belgie IFB - Portugalsko	Příprava systémového dálkového studia bankovníctví a jazyků a příprava odborných publikací v rámci programu PHARE.	1995	1998
FACT International Irsko DFC UK	Kurzy, semináře a konzultace pro pracovníky bankovního a finančního sektoru – manažery, specialisty a lektory.	1998	dosud
TEI Řecko	Dohoda o spolupráci která umožňuje účast v programu EU SOCRATES/ERASMUS (mobility studentů a učitelů, společný vývoj studijních osnov a vzdělávacích programů).	2000	dosud
EBTN	Účast BIVŠ v projektu EBTN „Evropská certifikace bankovního vzdělávání“ v rámci programu EU Leonardo da Vinci.	2000	dosud

10. Další aktivity

10.1 Jiné nepedagogické aktivity

10.1.1 Vydavatelská činnost

Činnost vydavatelská se orientuje především na tituly, které jsou výstupem výzkumné a vývojové činnosti BIVŠ (viz kapitola 6). Kromě toho zahrnuje ediční činnost také některé tituly, které nepochází „z vlastní dílny“, ovšem naplňují záměr BIVŠ uspokojovat diversifikované potřeby systémového vzdělávání resp. samostudia tematiky finančních služeb.

Z této skupiny publikací lze jmenovat:

- 1) tituly pro jazykovou výuku *Bankovní angličtina*, *Bankovní němčina a Commercial Banking and the Role of the Central Bank*, přičemž posledně jmenovaný titul slouží zároveň potřebám výuky zahraničních studentů (zatím na jiných vysokých školách);
- 2) tituly, které slouží jako doplňující studijní literatura, zejména v dynamicky se rozvíjejících disciplínách, jako jsou informační systémy a informační technologie. Mezi tyto tituly náleží také COMIX, věnované otázkám evropských integračních procesů;
- 3) informační brožurky a letáky o aktivitách BIVŠ a pod.

10.1.2 Knihovnická činnost

Knihovna BIVŠ je přístupná nejen studentům a zaměstnancům BIVŠ, ale i široké odborné veřejnosti a studentům ostatních vysokých a středních škol. Knihovní služby jsou poskytovány za úhradu - základní poplatek činí 50,- Kč za kalendářní rok. Zvláštní poplatky se účtují za zapůjčení výukových programů.

Knihovní fond zahrnuje cca 1800 svazků českých a zahraničních knih a 75 výukových programů (videokazet a disket) v češtině a angličtině. Pro prezenční výpůjčky jsou pro uživatele knihovny k dispozici 3 deníky a 14 odborných časopisů. Tematicky je knihovna zaměřena především na oblast bankovní, finanční a ekonomickou, dále na oblast marketingu a managementu, výpočetní techniky a jazykové výuky včetně slovníků. Okrajově jsou zastoupeny matematika a statistika, právo, personalistika a účetnictví.

Součástí knihovny je i studovna vybavená video a audiopřehrávačem. Knihovna je hojně využívána. V roce 2002 bylo registrováno 195 uživatelů. Celkový počet výpůjček byl 540, kromě dlouhodobých výpůjček pracovníků BIVŠ.

Na činnost knihovny dohlíží pětičlenná knihovní rada, která zasedá zhruba 6x do roka. Mimo jiné rozhoduje o nákupu nových publikací a o vyřazení knih z knihovního fondu. Knihovní fond je doplňován nejen nákupy, ale i dary od institucí nebo jednotlivců.

10.1.3 Prodej publikací

Knihy, které BIVŠ, a.s. vydává pro potřeby bakalářského a dálkového studia, jsou zároveň určeny k prodeji. Kromě přímého prodeje v prodejně BIVŠ, a.s. je realizován také zásilkový prodej. Od roku 2000 je zaveden i prodej prostřednictvím Internetu.

V roce 2002 bylo v prodeji 45 titulů, z toho 7 vázaných knih a 38 skript. Cena jednotlivých publikací se pohybuje mezi 200-400,- Kč s výjimkou např. „Dějiny bankovníctví v českých zemích“ (cena 950,- Kč) nebo „Základních informací o českém bankovníctví“ (cena 55,- Kč). V roce 2002 bylo prodáno 2510 ks publikací a vydáno 3470 ks pro bakalářské a rekvalifikační studium v rámci CŽV.

11. Péče o studenty

11.1 Ubytovací a stravovací zařízení.

BIVŠ nemá ubytovací a stravovací zařízení. O zajištění stravování eventuálně ubytování pro studenty je do budoucna uvažováno.

11.2 Poskytovaná stipendia

BIVŠ jako soukromá vysoká škola neposkytuje stipendia. Pro zvýšení motivace studentů jsou poskytovány slevy ze školného vynikajícím studentům ve vyšších ročnících studia.

11.3 Informační a poradenské služby

Informační a poradenské služby poskytuje studentům studijní oddělení a akademičtí pracovníci BIVŠ.

11.4 Tělovýchovná, sportovní, umělecká a další činnost studentů

Tělovýchovnou, sportovní, uměleckou a další činnost považujeme za soukromou věc studentů. O eventuálním poskytnutí prostor pro některou z uvedených činností je do budoucna uvažováno.

12. Investiční rozvoj

Zakladatelskou smlouvou ze dne 24. 1. 1994 se skupina bank rozhodla založit akciovou společnost Bankovní institut. Věcně a personálně se společnost ustavila ze vzdělávacího zařízení České národní banky, která vstoupila do akciové společnosti svým hmotným podílem (nájemné, vybavení).

Pro volbu formy akciové společnosti rozhodlo to, že založení se zúčastnila jen část bank a konečně i nedostatek zkušeností s jinými formami organizačního řešení. Zakladatelé byli jednotní v tom, že instituce by měla být nevýdělečná (případný zisk měl být reinvestován), ale ekonomicky soběstačná.

Rozpis předpokládaných nákladů a výnosů BIVŠ při uskutečňování bakalářského studijního programu, celoživotního vzdělávání a na zabezpečování tvůrčí činnosti související se studijním programem vychází z finančního plánu resp. rozpočtu vysoké školy, který projednává kolegium rektora, schvaluje představenstvo a následně dozorčí rada společnosti.

Fungování akciové společnosti je legislativně upraveno zákonem č. 513/91 Sb., obchodním zákoníkem, který vymezuje její základní pravidla.

BIVŠ účtuje v podvojném účetnictví, přičemž podvojná účetní soustava pro podnikatele je normativně upravena ministerstvem financí ve formě účtové osnovy, která předepisuje její závaznou strukturu. Na základě účtové osnovy sestavuje společnost svůj účtový rozvrh, který je soupisem syntetických a analytických účtů hlavní knihy na nichž vede své účetnictví. K účtové osnově vydává ministerstvo financí postupy účtování. Legislativní rámec soustavy účetnictví tvoří zákon o účetnictví (č. 563/1991 Sb.).

Škola zahájila jednání o výstavbě nové vlastní budovy spolu s městskou částí Prahy 7. Tuto variantu však znemožnili povodně. V současné době je v projektové přípravě výstavba vlastní budovy na Pankráci.

13. Závěr

Výchozím bodem postupného vznikání BIVŠ je srpen 1991, kdy jako součást tehdejší Státní banky československé zahájil svoji činnost Institut bankovního vzdělávání s posláním sloužit celému, v té době dynamicky se rozvíjejícímu bankovnímu sektoru, vzhledem k probíhající transformaci společnosti, provázené zvýšenými nároky na činnost bank. Za těchto podmínek nebylo možné zajistit bankovní vzdělávání jinak, než přejímáním zahraničního poznatkového fondu. Současně však byla pro činnost vzniklého institutu od samého počátku charakteristická péče o vytváření fondu odborných poznatků a o vlastní kvalitativní rozvoj.

To vedlo postupně k zavedení programu systémového vzdělávání formou dálkového studia, obsahově zpracovaného a personálně zajištěného v roce 1994, spolu s vlastní tvorbou a vydáváním odborných publikací. V té době byl institut již transformován do podoby akciové společnosti s názvem Bankovní institut, a.s. Úspěšná realizace programu systémového vzdělávání přinesla podstatný posun procesu poznání a položila základy pro vznik vysoké školy.

Úsilí o kvalitativní rozvíjení vzdělávacích služeb, vyjádřené ve strategickém záměru rozšířit vzdělávací aktivity o bakalářské studium kulminovalo v roce 1999, kdy (14.6.1999) BIVŠ obdržela akreditaci Ministerstva školství, mládeže a tělovýchovy ČR působit jako soukromá vysoká škola.

Počínaje akademickým rokem 2001/2002 zahrnuje systém vzdělávání v BIVŠ především:

Bakalářské studium realizované ve studijním programu Bankovníctví s těmito studijními obory (studijní forma prezenční i kombinovaná):

- Bankovní management,
- Elektronické obchodování,
- Informační technologie,
- Pojišťovnictví,
- Oceňování majetku,
- Právní administrativa v podnikatelské sféře.

Program celoživotního vzdělávání, v jehož rámci je možné kombinovanou formou studovat bankovníctví, informační technologie a jazyky jako rekvalifikační studium akreditované MŠMT nebo absolvovat některé speciální kurzy jako např.:

- Oceňování nemovitého majetku,
- Oceňování movitého majetku,
- Oceňování podniků,
- Finanční analýza.

Program kurzů, seminářů a konferencí, kde současná nabídka zahrnuje ucelený a systémově propojený soubor studia, který vychází vstříc diversifikovaným vzdělávacím potřebám subjektů finančního systému ČR i mimo něj.

Všechny výše uvedené studijní programy jsou koncipovány tak, že jejich absolventi získají kvalifikaci nebo rekvalifikaci potřebnou pro působení nejen v bankovníctví a celé finanční sféře, ale i ve státní správě a dalších oblastech národního hospodářství.

Kromě výše uvedených studijních programů je součástí činnosti školy **certifikace pracovníků a systémů řízení jakosti**, která je prováděna podle evropských norem. Certifikační orgán BIVŠ je akreditován českým národním akreditačním orgánem (ČIA).

Mezi významné činnosti školy dále patří její **výzkumná a vývojová činnost** (zaměřená na systematické vytváření bankovních a relevantních ekonomických a právních znalostí), publikační a knihovnická činnost (orientovaná především na tituly které jsou výstupem výzkumné a vývojové činnosti) a zahraniční spolupráce (orientovaná především na zachycení vysokého tempa rozvíjení vzdělávacích produktů v zahraničí a na účast školy ve vzdělávacích programech EU).

Lze tedy konstatovat, že na BIVŠ byly úspěšně vybudovány a zavedeny všechny standardní činnosti obvyklé na vysokých školách. BIVŠ pokrývá všechny tyto uvedené aktivity v dostatečném rozsahu, na trhu vzdělávání má již vybudovanou velice dobrou pozici a je známa široké odborné i laické veřejnosti.

Svým studentům poskytuje BIVŠ širokou škálu možností ve vzdělávání a jejich pozdějším profesním uplatnění. Vedle vlastního vysokoškolského diplomu (respektive osvědčení v případě celoživotního vzdělávání, kurzů a seminářů) mohou absolventi ještě získat z většiny studovaných oblastí mezinárodně platný certifikát podle evropských norem.