

# **VÝROČNÍ ZPRÁVA**

**Bankovního institutu vysoké školy  
v Praze**

# Obsah

<b>OBSAH .....</b>	<b>2</b>
<b>1 ÚVOD.....</b>	<b>5</b>
1.1 ÚPLNÝ NÁZEV SOUKROMÉ VYSOKÉ ŠKOLY .....	5
1.2 POUŽÍVANÁ ZKRATKA.....	5
1.3 ADRESA VČETNĚ NÁZVU KRAJE .....	5
1.4 DISLOKOVANÁ PRACOVNÍŠTĚ .....	5
1.5 DATUM A Č. J. UDĚLENÍ STÁTNÍHO SOUHLASU K PŮSOBENÍ JAKO SVŠ.....	5
1.6 NEJVYŠŠÍ PŘEDSTAVITEL ŠKOLY .....	6
1.7 ZASTOUPENÍ V REPREZENTACI ČESKÝCH VYSOKÝCH ŠKOL.....	6
1.8 ČLENSTVÍ V MEZINÁRODNÍCH PROFESNÍCH ORGANIZACÍCH.....	6
1.9 ČLENSTVÍ V PROFESNÍCH ORGANIZACÍCH V RÁMCI ČR.....	6
1.10 HISTORIE VZNIKU .....	6
<b>2 ORGANIZAČNÍ SCHÉMA VYSOKÉ ŠKOLY.....</b>	<b>8</b>
2.1 STRUKTURA BIVŠ .....	8
2.2 ORGANIZAČNÍ SCHÉMA (BIVŠ) .....	9
2.3 ORGANIZAČNÍ SCHÉMA (STŘEDISKA).....	10
<b>3 ORGÁNY BIVŠ .....</b>	<b>11</b>
3.1 ORGANIZACE BIVŠ .....	11
3.2 KOLEGIUM REKTORA .....	11
3.3 AKADEMICKÁ RADA .....	11
3.4 STUDIJNÍ ODDĚLENÍ .....	12
3.5 KNIHOVNA.....	12
3.6 KATEDRY BIVŠ.....	13
3.6.1 K 101 Katedra matematiky a statistiky .....	13
3.6.2 K 102 Katedra práva.....	13
3.6.3 K 103 Katedra ekonomických a sociálních věd .....	13
3.6.4 K 104 Katedra managementu firem a institucí .....	14
3.6.5 K 105 Katedra pojišťovnictví .....	14
3.6.6 K 106 Katedra financí a účetnictví .....	14
3.6.7 K 107 Katedra finančních obchodů .....	15
3.6.8 K 108 Katedra informačních technologií a elektronického obchodování .....	15
3.6.9 K 109 Katedra oceňování majetku .....	15
3.6.10 K 110 Katedra jazyků.....	16
3.7 PEDAGOGIČTÍ PRACOVNÍCI ŠKOLY .....	17
<b>4 STUDIJNÍ A PEDAGOGICKÁ ČINNOST.....</b>	<b>19</b>
4.1 STUDIJNÍ PROGRAMY A STUDIJNÍ OBORY .....	19
4.2 ZÁJEM O STUDIUM NA VYSOKÉ ŠKOLE .....	19
4.3 POČTY STUDENTŮ .....	20
4.4 POČTY ZAHRANIČNÍCH STUDENTŮ .....	20
4.5 POČET ABSOLVENTŮ .....	21
4.6 POČET ZAHRANIČNÍCH ABSOLVENTŮ .....	21
4.7 STUDIJNÍ NEÚSPĚŠNOST (ČESKÝCH) STUDENTŮ.....	21
4.8 STUDIJNÍ NEÚSPĚŠNOST (ZAHRANIČNÍCH) STUDENTŮ .....	22

4.9	VYUŽÍVÁNÍ KREDITNÍHO SYSTÉMU NA VYSOKÉ ŠKOLE, TYP KREDITNÍHO SYSTÉMU...23	23
4.9.1	Úvod.....	23
4.9.2	Typ kreditního systému.....	23
4.10	MOŽNOST STUDIA HANDICAPOVANÝCH UCHAZEČŮ.....	24
4.11	USKUTEČŇOVÁNÍ STUDIJNÍHO PROGRAMU V CIZÍM JAZYCE.....	24
4.12	USKUTEČŇOVANÉ PROGRAMY CELOŽIVOTNÍHO VZDĚLÁVÁNÍ.....	24
4.12.1	Dálkové studium bankovníctví.....	24
4.12.2	Dálkové studium informačních technologií.....	24
4.12.3	Dálkové studium pojišťovnictví.....	24
4.12.4	Další typy celoživotního vzdělávání.....	25
4.12.5	Právo a školský management.....	25
4.12.6	Pracovní právo a zaměstnavatel.....	25
<b>5</b>	<b>VÝZKUMNÁ, VÝVOJOVÁ, VZDĚLÁVACÍ, UMĚLECKÁ A DALŠÍ TVŮRČÍ ČINNOST.....</b>	<b>26</b>
5.1	ZAMĚŘENÍ VÝZKUMU A VÝVOJE.....	26
5.2	PERSONÁLNÍ ZABEZPEČENÍ VÝZKUMU, SPOLUPRÁCE S MEZINÁRODNÍMI A DOMÁCÍMI INSTITUCEMI.....	27
5.3	ZPŘESNĚNÍ KONCEPCE VÝZKUMU, VÝVOJE A EDIČNÍ ČINNOSTI PRO DALŠÍ OBDOBÍ....	27
5.4	MEZINÁRODNÍ SPOLUPRÁCE.....	28
5.4.1	Zahájení mezinárodní spolupráce.....	28
5.4.2	Projekty PHARE.....	29
5.4.3	Členství v mezinárodních institucích.....	30
5.4.4	Účast ve vzdělávacích programech EU.....	30
5.4.5	Stručný přehled mezinárodní spolupráce.....	31
<b>6</b>	<b>AKADEMIČTÍ PRACOVNÍCI.....</b>	<b>32</b>
6.1	KVALIFIKAČNÍ A VĚKOVÁ STRUKTURA AKADEMICKÝCH PRACOVNÍKŮ SOUKROMÉ VYSOKÉ ŠKOLY.....	32
6.2	CELKOVÝ A PŘEPOČTENÝ POČET INTERNÍCH A EXTERNÍCH PRACOVNÍKŮ SOUKROMÉ VYSOKÉ ŠKOLY.....	32
6.3	VZDĚLÁVÁNÍ AKADEMICKÝCH PRACOVNÍKŮ.....	33
<b>7</b>	<b>HODNOCENÍ AKADEMICKÉ ČINNOSTI.....</b>	<b>34</b>
7.1	VÝSLEDKY VNITŘNÍHO HODNOCENÍ VYSOKÉ ŠKOLY.....	34
7.2	HODNOCENÍ STUDENTŮ.....	34
<b>8</b>	<b>PROSTOROVÉ, MATERIÁLNÍ A INFORMAČNÍ ZAJIŠTĚNÍ.....</b>	<b>35</b>
8.1	INFORMAČNÍ A KOMUNIKAČNÍ TECHNOLOGIE.....	35
8.1.1	Informační infrastruktury na vysoké škole.....	35
8.1.2	Dostupnost informačních zdrojů na vysoké škole.....	35
8.1.3	Spolupráce s odbornou knihovnou BIVŠ.....	35
8.1.4	Využití vnějších a vnitřních informačních systémů.....	35
8.1.5	Zapojení do projektu evropských vysokorychlostních sítí.....	36
8.2	STAV VÝPOČETNÍ TECHNIKY NA VYSOKÉ ŠKOLE.....	36
8.2.1	Technické a programové vybavení BIVŠ (zaměstnanci).....	36
8.2.2	Technické a programové vybavení BIVŠ (počítačové laboratoře).....	37
8.2.3	Technické a programové vybavení BIVŠ (posluchárny).....	38
8.2.4	Projekční technika pracující s PC.....	38

---

<b>9</b>	<b>STUDENTI</b> .....	<b>39</b>
9.1	ÚBYTOVACÍ A STRAVOVACÍ ZAŘÍZENÍ.....	39
9.2	POSKYTOVANÁ STIPENDIA .....	39
9.3	INFORMAČNÍ A PORADENSKÉ SLUŽBY .....	39
9.4	TĚLOVÝCHOVNÁ, SPORTOVNÍ, UMĚLECKÁ A DALŠÍ ČINNOST STUDENTŮ.....	39
9.5	INVESTIČNÍ ROZVOJ .....	39
<b>10</b>	<b>ZÁVĚR</b> .....	<b>40</b>

# 1 Úvod

## 1.1 Úplný název soukromé vysoké školy

Bankovní institut vysoká škola, a.s.

## 1.2 Používaná zkratka

BIVŠ Praha

## 1.3 Adresa včetně názvu kraje

Bankovní institut vysoká škola, a.s., Ověnecká 9/380, 170 00 Praha 7, kraj Praha

## 1.4 Dislokovaná pracoviště

- **CC Systems, a.s., Vzdělávací institut Břeclav**, Břeclav, ulice 17. listopadu 1a, PSČ 690 02  
Tel.: 519 330 760, fax: 518 342 243,  
e-mail: ruzickova@ccsystem.cz, web: www.ccsystem.cz
- **Akadémia vzdelávania SR, Galanta**, Hodská 790/4, Slovenská republika  
Tel.: 00421 31 7802417, fax: 00421 31 7802417,  
e-mail: [akademia.ga@stonline.sk](mailto:akademia.ga@stonline.sk), web: [www.avga.sk](http://www.avga.sk)
- **Akadémia vzdelávania SR, Liptovský Mikuláš**, Jilemnického 22, Slovenská republika  
Tel.: 00421 44 5570622, fax: 00421 44 5570621,  
e-mail: [rharaga@avlm.sk](mailto:rharaga@avlm.sk), web: [www.avlm.sk](http://www.avlm.sk)
- **Akadémia vzdelávania SR, Košice**, Rooseweltova 4, Slovenská republika  
Tel.: 00421 55 6220717, fax: 00421 44 55 6220717,  
e-mail: [euroklub@ke.telecom.sk](mailto:euroklub@ke.telecom.sk), web: [www.avkosice.sk](http://www.avkosice.sk)

## 1.5 Datum a č. j. udělení státního souhlasu k působení jako SVŠ

Rozhodnutím Ministerstva školství, mládeže a tělovýchovy č.j. 23003/99-30 byl udělen BIVŠ podle § 39, § 87 písm. f a § 105 zákona 111/1998 Sb. o vysokých školách a o změně a doplnění dalších zákonů (zákon o vysokých školách), státní souhlas působit jako soukromá vysoká škola. Současně byla BIVŠ udělena, podle § 39 odst. 9, § 78 odst. 4, § 87 písm. g) a § 105 zákona č. 111/1998 Sb., na dobu pěti let, akreditace bakalářského studijního programu „Bankovníctví“ s kombinovanou formou studia v oboru „Bankovní management“.

Rozhodnutím MŠMT č.j. 29 795/2000-30 byla akreditace bakalářského studijního programu „Bankovníctví“ rozšířena podle § 79 odst. 4, § 80 odst. 3 a § 105 o vysokých školách o další dva studijní obory „Elektronické obchodování“ a „Informační technologie“.

Rozhodnutím MŠMT č.j. 15 020/2001-30 byla akreditace bakalářského studijního programu „Bankovníctví“, studijní obory „Bankovní management“, „Elektronické obchodování“ a „Informační technologie“ rozšířena podle § 79 odst. 4, § 80 odst. 3 a § 105 zákona o vysokých školách o prezenční formu studia.

Rozhodnutím MŠMT č.j. 11241/2002-30 ze dne 25.1.2002 byl udělen BIVŠ souhlas podle §79 odst. 4, §80 odst. 3 a §105 zákona o vysokých školách s rozšířením akreditace

bakalářského studijního programu „Bankovníctví“ o studijní obory „Pojišťovnictví“ a „Oceňování majetku“ v kombinované a prezenční formě studia se standardní dobou studia 3 roky.

Rozhodnutím MŠMT č.j. 26 931/2002-30 ze dne 1. 10. 2002 byla stávající akreditace bakalářského studijního programu Bankovníctví rozšířena o studijní obor „Právní administrativa v podnikatelské sféře“, forma studia je prezenční a kombinovaná, standardní doba studia je 3 roky.

Rozhodnutím MŠMT č.j. 27 931/2002-31 ze dne 1.10.2002 bylo akreditováno pod studijním programem Bankovníctví navazující magisterské studium pro studijní obor „Finance“. Forma studia je prezenční a kombinovaná, standardní doba studia je 2 roky.

Český institut pro akreditaci vydal BIVŠ akreditaci č.131/1999 k certifikaci systémů jakosti a akreditaci č. 134/1999 k certifikaci pracovníků.

## 1.6 Nejvyšší představitel školy

Doc. RNDr. František Jirásek, DrSc., rektor

## 1.7 Zastoupení v reprezentaci českých vysokých škol

- Česká konference rektorů      Doc. RNDr. František Jirásek, DrSc.  
*místopředseda ČKR*
- Rada vysokých škol      Doc. Ing. Bohumil Miniberger, CSc.  
*člen předsednictva RVŠ*  
  
Ing. Evžen Sýkora, CSc.  
*člen pléna RVŠ*

## 1.8 Členství v mezinárodních profesních organizacích

- EBTN (European Bank Training Network), evropská síť bankovního vzdělávání

## 1.9 Členství v profesních organizacích v rámci ČR

- Svaz účetních ČR,
- Svaz bank a pojišťoven ČR,
- Bankovní asociace ČR,
- Asociace institucí vzdělávání dospělých ČR.

## 1.10 Historie vzniku

Bankovní institut, a.s. (dále nazývaný pouze "BI") vznikl jako nezávislá akciová společnost v roce 1994 z Institutu bankovního vzdělávání, založeného v roce 1991 jako součást České národní banky, rozhodnutím svých zakladatelů a akcionářů, tj. Bankovní asociace České republiky, České národní banky a dalších předních bank České republiky, jako vzdělávací zařízení pro vzdělávání odborníků pracujících v celé bankovní a finanční oblasti.

Činnosti BI – zejména dálkové studium bankovníctví, dálkové studium jazyků a dálkové studium informačních technologií, certifikace pracovníků a certifikace systémů řízení jakosti, vydávání vlastních odborných publikací zaměřených na bankovníctví a finančnictví a organizace konferencí, kurzů a seminářů, byly zaměřeny na zvyšování znalostí pracovníků nejenom v bankovníctví a finančnictví, ale i v dalších oblastech. BI rovněž dále pokračoval

v udržování mezinárodních vztahů založených svým předchůdcem, které byly především orientovány na účast v programu PHARE.

Vzhledem k trvalé potřebě systematicky budovat co možno nejvyšší systémové vzdělávání zejména v bankovní oblasti, kterou se žádná vysoká škola v České republice nezabývala, založil BI v roce 1999 svoji vlastní vysokou školu s názvem Bankovní institut vysoká škola (dále nazývanou pouze "BIVŠ"), která byla jeho nedílnou součástí.

BIVŠ byla akreditována Ministerstvem školství, mládeže a tělovýchovy České republiky v roce 1999 jako první soukromá vysoká škola a zahájila svoji činnost zavedením bakalářského studijního programu „Bankovníctví“ se studijním oborem „Bankovní management“ v akademickém roce 1999/2000. Dalšími činnostmi BIVŠ byla organizace celoživotního vzdělávání a výzkumná a vývojová činnost.

Během akademického roku 1999/2000 přebírala BIVŠ postupně všechny zbývající činnosti BI v restrukturované formě, až posléze byla zbývající část BI transformována do BIVŠ jednomyslným rozhodnutím jeho akcionářů a současně stejným rozhodnutím se BIVŠ stala právním nástupcem BI rovněž ve formě akciové společnosti.

V roce 2001 vstoupila do BIVŠ německá vzdělávací společnost holdingového typu COGNOS AG a tím se BIVŠ stala první soukromou vysokou školou v České republice se strategickým zahraničním partnerem.

Uvedená skutečnost obohatila nabídku vysoké školy, zpřístupnila ji zahraniční know-how a zapojila do systému partnerských institucí v rámci holdingu a tím dodala BIVŠ mezinárodní charakter.

Činnostmi BIVŠ jsou v současné době bakalářský studijní program „Bankovníctví“ se studijními obory „Bankovní management“, „Pojišťovnictví“, „Informační technologie“, „Elektronické obchodování“, „Oceňování majetku“ a „Právní administrativa v podnikatelské sféře“, programy celoživotního vzdělávání, vydávání odborných knih a učebnic včetně činnosti vlastní knihovny, certifikace pracovníků a certifikace systémů řízení jakosti a organizace odborných kurzů, seminářů a konferencí. Mezi činnostmi BIVŠ přirozeně patří její mezinárodní vztahy, výzkumná a vývojová činnost a neustálá péče o její další rozvoj.

V roce 2002 byl AK MŠMT akreditován a otevřen nový studijní obor „Právní administrativa v podnikatelské sféře“.

Na základě nově získané akreditace pro návazné magisterské studium oboru „Finance“ škola připravila otevření dvouletého návazného magisterského studia.

## **2 Organizační schéma vysoké školy**

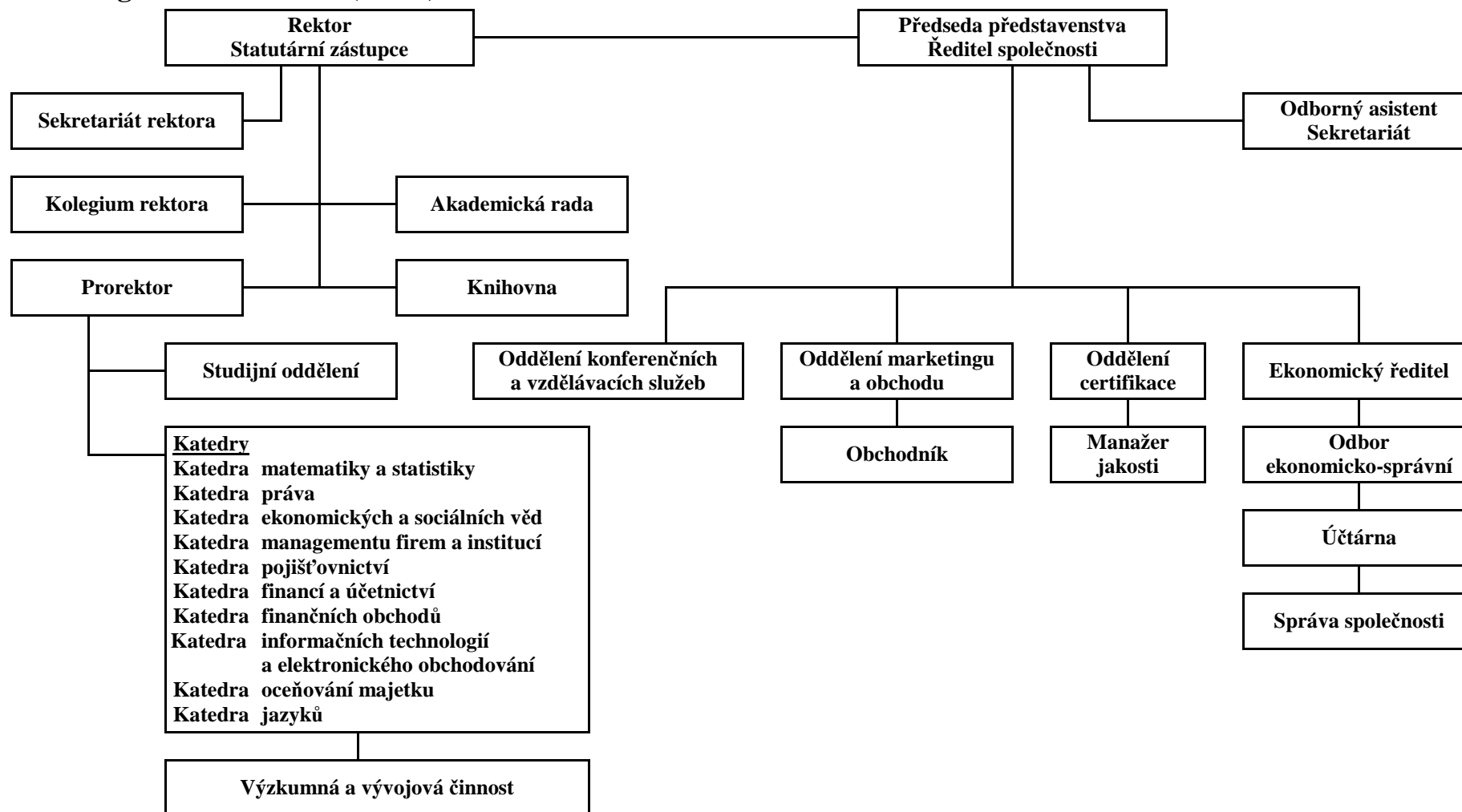
### **2.1 Struktura BIVŠ**

BIVŠ Praha není rozdělena na fakulty. BIVŠ má 10 kateder (Katedra matematiky a statistiky, Katedra ekonomických a sociálních věd, Katedra jazyků, Katedra managementu firem a institucí, Katedra pojišťovnictví, Katedra finančních obchodů, Katedra financí a účetnictví, Katedra informačních technologií a elektronického obchodování, Katedra práva, Katedra oceňování majetku). Katedry zajišťují výuku nejen v bakalářském a návazném magisterském studijním programu, ale také v programech celoživotního vzdělávání. Dále katedry realizují výzkumnou a vývojovou činnost školy.

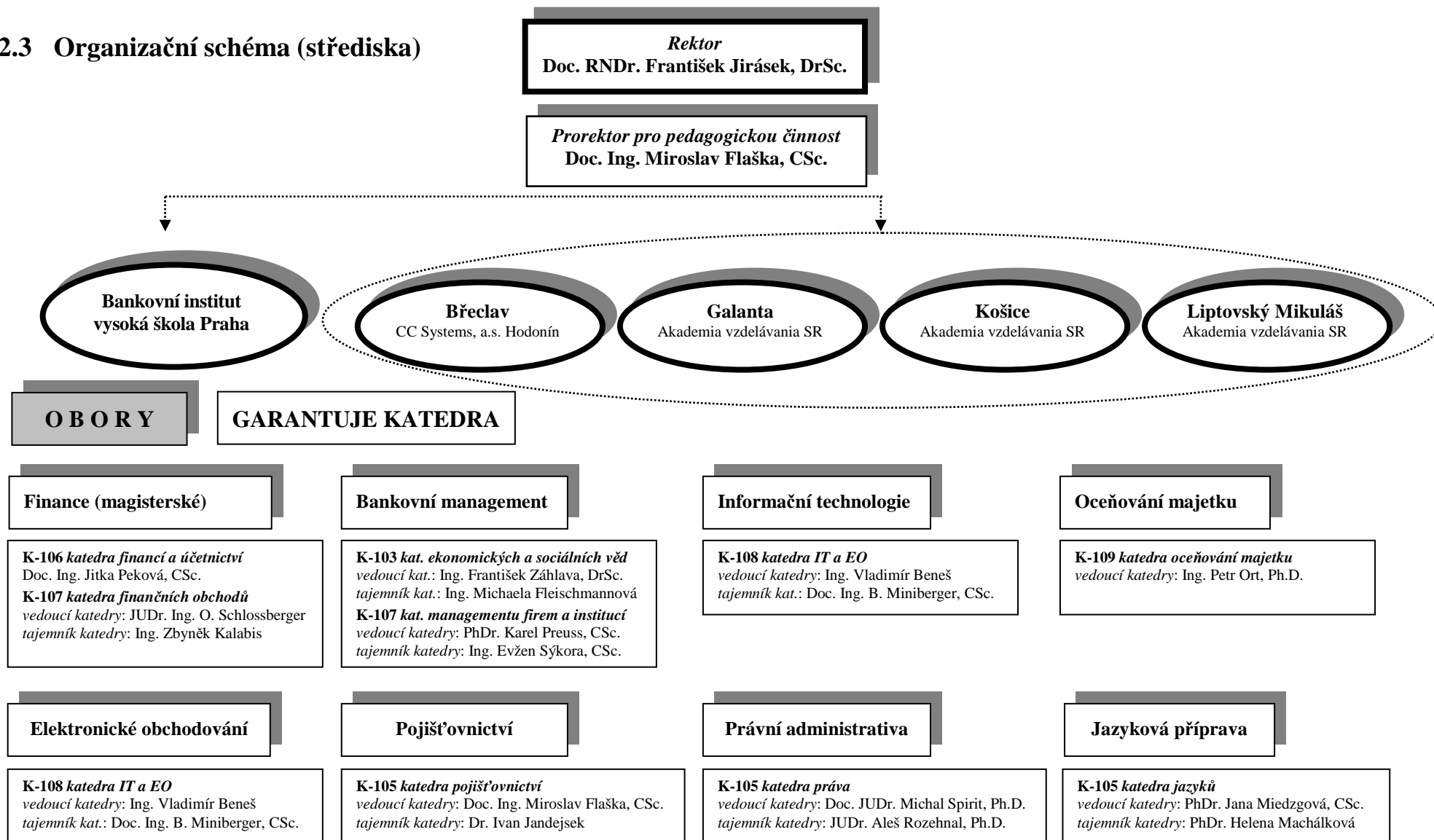
Kromě kateder a rektorátu má BIVŠ ještě několik dalších oddělení. Jsou to oddělení pro certifikaci pracovníků a systémů řízení jakosti, oddělení konferenčních a vzdělávacích služeb, knihovna, odbor ekonomicko správní, studijní oddělení a marketingové oddělení.

Organizační schéma BIVŠ je uvedeno na straně 9, schéma dislokovaných pracovišť BIVŠ je na straně 10.

## 2.2 Organizační schéma (BIVŠ)



### 2.3 Organizační schéma (střediska)



## 3 Orgány BIVŠ

### 3.1 Organizace BIVŠ

Předsedou představenstva a ředitelem společnosti je RSDr. Miroslav Doležal.

V čele Bankovního institutu vysoké školy je rektor, který řídí pedagogickou a vědeckou činnost školy. Zástupcem rektora pro jednotlivé úseky jeho činnosti je prorektor.

<i>rektor</i>	Doc. RNDr. František Jirásek, DrSc.
<i>sekretariát rektora</i>	Ivana Christová
<i>prorektor</i>	Doc. Ing. Miroslav Flaška, CSc.

### 3.2 Kolegium rektora

Kolegium rektora je jeho poradním a výkonným orgánem, zejména pro operativní řízení školy. Členy Kolegia jsou:

Doc. RNDr. František Jirásek, DrSc.	<i>rektor</i>
Doc. Ing. Miroslav Flaška, CSc.	<i>prorektor</i>
Ing. Vladimír Beneš	<i>vedoucí katedry informačních technologií a elektronického obchodování</i>
PhDr. Jana Miedzgová, CSc.	<i>vedoucí katedry jazyků</i>
PhDr. Karel Preuss, CSc.	<i>vedoucí katedry managementu firem a institucí</i>
Ing. František Záhlava, DrSc.	<i>vedoucí katedry ekonomických a sociálních věd</i>

### 3.3 Akademická rada

Akademická rada je poradním orgánem rektora, který se vyjadřuje ke všem strategickým otázkám činnosti školy. Předsedou akademické rady je rektor. Členy Akademické rady jsou:

Doc. Ing. Zdeněk Antoš, CSc.	<i>Ministerstvo školství, mládeže a tělovýchovy</i>
Doc. RNDr. Josef Benda, CSc.	<i>Bankovní institut vysoká škola</i>
Ing. Tomáš Dub	<i>Parlament ČR</i>
Doc. Ing. Miroslav Flaška, CSc.	<i>Bankovní institut vysoká škola</i>
Prof. Ing. Kamil Janáček, CSc.	<i>Komerční banka, a.s.</i>
Doc. RNDr. František Jirásek, DrSc.	<i>Bankovní institut vysoká škola</i>
PhDr. Ivana Kučerová	<i>Starostka městské části Praha 7</i>
Prof. RNDr. Ivan Mezník, CSc.	<i>VUT Brno, Fakulta podnikatelská</i>
Ing. Jaroslav Novotný	<i>RAK CZ, a.s.</i>
Ing. Jaroslav Pečenka	<i>Poděbradka, a.s.</i>
Ing. Zbyněk Smejkal	<i>A – Consult plus</i>
Ing. Milan Straka	<i>Tekona, a.s.</i>
Ing. Jan Velek	<i>Bankovní asociace</i>
Prof. JUDr. František Vencovský	<i>VŠE, Fakulta financí a účetnictví</i>

### 3.4 Studijní oddělení

#### Vedoucí studijního oddělení

---

Ing. Jan Dobiáš

#### Bakalářské studium

---

*Studijní obor: Bankovní management, Pojišťovnictví*

Hana Doležalová

*Studijní obor: Elektronické obchodování, Informační technologie,  
Oceňování majetku, Právní administrativa v podnikatelské sféře*

Marcela Löffelmannová

#### Magisterské studium

---

*Studijní obor: Finance*

Jana Kolářová

#### Celoživotní vzdělávání

---

*Studijní obor: Bankovníctví, Informační technologie, Pojišťovnictví*

Dana Jordáková

*Studijní obor: Oceňování nemovitostí, Oceňování movitého majetku,  
Oceňování podniků, Právo a školský management,  
Pracovní právo a zaměstnavatel*

Věra Pacíková

### 3.5 Knihovna

Dagmar Pavelková

Mgr. Gustav Landsperský

## 3.6 Katedry BIVŠ

### 3.6.1 K 101 Katedra matematiky a statistiky

*Katedra zajišťuje výuku těchto předmětů:*

---

Matematika, Pojistná matematika, Finanční matematika, Statistika, Pravidelnost a statistika, Statistické metody

---

Pedagogická činnost katedry je zaměřena v bakalářském studiu (1. ročník) a navazujícím magisterském studiu (1. ročník) na výchovu studentů k matematickému a zejména logickému uvažování a zvládnutí základních pojmů a postupů z oblasti matematiky, finanční matematiky a statistiky.

Ve vědeckovýzkumné práci se pracovníci katedry věnují aktuálním otázkám výuky matematických předmětů zejména v souvislosti s možnostmi praktické aplikace těchto předmětů a zaváděním moderních vyučovacích metod a postupů.

### 3.6.2 K 102 Katedra práva

*Katedra zajišťuje výuku těchto předmětů:*

---

Základy práva, Teorie práva a státověda, Ústavní právo, Dějiny práva, Občanské právo, Obchodní právo, Pracovní právo, Správní právo, Trestní právo, Finanční právo, Právní základy finančních služeb, Právo v pojišťovnictví, Právo a elektronický obchod, Průmyslové vlastnictví a licence při podnikání, Právo sociálního zabezpečení a zdravotního pojištění, Mezinárodní právo a vztahy, Právo a ekonomické základy EU, Právní základy a předpisy oceňování, Agenda a jednání s klientem

---

Pedagogická činnost katedry je zaměřena na výuku právních disciplin. Důraz je kladen na základní právní otázky, s nimiž se mohou absolventi setkat v bankovních a ostatních finančních činnostech a jsou poskytovány základní informace o mezních hodnotách, které volné hře tržních sil ve finanční oblasti klade český právní řád.

V oblasti vědeckovýzkumné činnosti se pracovníci katedry podílejí na realizaci grantových úkolů GAČR, MŠMT ČR aj.

### 3.6.3 K 103 Katedra ekonomických a sociálních věd

*Katedra zajišťuje výuku těchto předmětů:*

---

Základy ekonomie, Makroekonomie, Mikroekonomie, Hospodářská politika, Psychologie, Sociologie, Věda a poznávání sociálně ekonomických procesů, Ekonomické základy evropské integrace, Vnitřní trh EU, Úvod do bankovníctví

---

Pedagogická činnost katedry je zacílena na poskytnutí obecně teoretických poznatků nezbytných pro studium odborných předmětů a dosažení programovaného profilu absolventa.

Ve vědeckovýzkumné činnosti se pracovníci katedry věnují tematickým okruhům relevantním pro interdisciplinární pochopení vývojových tendencí ve světové ekonomice, v mezinárodní integraci národních ekonomik a na finančních trzích.

### 3.6.4 K 104 Katedra managementu firem a institucí

*Zajišťuje výuku těchto předmětů:*

---

Management, Krizový management, Dovednosti a image manažera, Manažerská informatika, Bezpečnost podnikání a ochrana dat, Řízení lidských zdrojů, Zahraniční obchod, Podniková ekonomika, Financování podniku, Organizace a řízení firmy, Firemní kultura a etické kodexy, Marketing služeb, Bankovní strategie, Finanční řízení a investiční rozhodování, Jednání s klientem, Řízení kvality

---

Katedra je ve své pedagogické práci zaměřena na přípravu kvalifikovaných odborníků pro bankovníctví, finanční sféru, podniky i instituce v oblasti řízení a ekonomiky. Přípravuje rovněž podmínky pro zahájení distančního studia s využitím moderních technologií.

Vědeckovýzkumná činnost katedry je zaměřena na oblasti vytváření a hodnocení ekonomických strategií, řízení lidských zdrojů, ekonomických informací a finanční analýzy.

### 3.6.5 K 105 Katedra pojišťovnictví

*Katedra zajišťuje výuku těchto předmětů:*

---

Úvod do pojišťovnictví, Pojišťovnictví, Obchodní činnost pojišťoven, Bankopojištění a finanční služby, Systematika pojistných produktů, Marketingové dovednosti a znalosti v pojišťovnictví, Informační výstupy pojišťoven, Risk management v pojišťovnictví, Organizace a řízení pojišťovny a firmy, Organizační a informační strategie

---

Pedagogická činnost katedry je zaměřena na přípravu kvalifikovaných odborníků pro pojišťovnictví a finanční sféru v oblasti teoretického základu v návaznosti na aplikace v prostředí pojistného trhu ČR a jednotného trhu ES.

Ve vědeckovýzkumné práci se pracovníci katedry věnují problematice pojistných a finančních trhů, otázkám zajištění a novým směrům v oblasti bankopojištění.

### 3.6.6 K 106 Katedra financí a účetnictví

*Katedra zajišťuje výuku těchto předmětů:*

---

Finanční analýza, Veřejné finance, Finance a hospodaření územní samosprávy, Daňový systém, Daňová teorie a politika, Základy účetnictví, Účetnictví, Účetnictví finančních institucí, Nákladové účetnictví, Měnová politika a analýza

---

Pedagogická činnost katedry je zaměřena na postupné ozřejmování důvodů existence jednotlivých účtů v účtové osnově a poznávání hlubších souvislostí mezi účetnictvím a ostatními ekonomickými disciplínami. Studenti se též seznamují s teorií a politikami daňových soustav s ohledem na metodiku EU.

Ve vědeckovýzkumné práci se pracovníci katedry věnují zejména analýzám daňových soustav a jejich dopadu na finanční situaci podniků i státu.

### 3.6.7 K 107 Katedra finančních obchodů

*Katedra zajišťuje výuku těchto předmětů:*

---

Finanční trhy, Mezinárodní finanční trhy, Kapitálový a derivátový trh, Kolektivní investování, Bankovníctví, Úvěrové obchody, Devizové obchody, Platební styk, Specializované bankovníctví, Mezinárodní bankovníctví, Regulace činnosti bank, Finanční řízení bank

---

Pedagogická činnost katedry je zaměřena na výuku bankovníctví (struktury bankovního sektoru a funkcí/úloh a jeho součástí, tj. ČNB, obchodních bank atd.), základních bankovních obchodů (platební styk, vkladové a úvěrové produkty atd.) a specializovaných oborů, souvisejících s obchodní činností bank (např. kolektivní investování). Katedra se zaměřuje také na výklad vybraných problémů bankovníctví zemí EU (EMU) a jejich dopad na bankovní obchody na území ČR.

Ve vědeckovýzkumné práci se pracovníci katedry věnují aktuálním otázkám teorie a praxe bankovních obchodů.

### 3.6.8 K 108 Katedra informačních technologií a elektronického obchodování

*Katedra zajišťuje výuku těchto předmětů:*

---

Základy informatiky, Informační systémy a jejich řízení, Výpočetní technika, Technická infrastruktura a síťové technologie, Techniky a metody modelování požadavků, Organizační a informační strategie, Vývoj informačních systémů, Plánování a řízení projektů IS, Databáze, Analýza dat a modelování, Řízení kvality (audit) informačních systémů, Správa a řízení informačních systémů, Bankovníctví tradiční a elektronické, Elektronický platební styk, Tvorbá strategie elektronického podnikání, Obchodní modely ve světě Internetu, Technologie pro elektronický obchod, Obchodní firma na Internetu

---

Pedagogická činnost katedry je zaměřena v základním studiu (1. ročník všech oborů) na práci s PC a na seznámení se se základním uživatelským software.

Ve vyšších ročnících a v jednotlivých specializacích studijních oborů jsou přednášeny předměty týkající se oblastí úzce spjatých s tematikou informačních technologií a elektronického obchodování.

Ve vědeckovýzkumné práci se pracovníci katedry věnují aktuálním otázkám teorie a praxe v oblasti informačních technologií.

### 3.6.9 K 109 Katedra oceňování majetku

*Zajišťuje výuku těchto předmětů:*

---

Pozemní stavitelství, Dějiny architektury, Územní plánování, Zeměměřičství a katastr nemovitostí, Tvorbá životního prostředí, Rekonstrukce a modernizace staveb, Technické zařízení budov, Stavební konstrukce a materiály, Metody oceňování, Oceňování hmotného majetku, Oceňování podniků

---

Pedagogická činnost katedry navazuje na předměty teoretického základu v prvním ročníku studia a ve vyšších ročnících bakalářského studia se zaměřuje jednak na technické předměty související s jednotlivými typy oceňovaného majetku, jednak na metody jeho ocenění. Předmětem výuky je jak ocenění podle stávajících cenových předpisů, tak ocenění dle tržních principů. Vzhledem k profilaci Bankovního institutu vysoké školy je výuka zaměřena

i na potreby oceňování pro bankovní sektor. Nedílnou součástí výuky jsou i praktická cvičení.

Ve vědeckovýzkumné práci se pracovníci katedry věnují zejména analýze a aplikaci nových metod oceňování majetku na tržních principech. Součástí vědeckovýzkumné práce je i spolupráce se zahraničními a mezinárodními institucemi, které se zabývají touto tematikou.

### **3.6.10 K 110 Katedra jazyků**

*Katedra zajišťuje výuku těchto předmětů:*

---

Angličtina, Bankovní angličtina, Angličtina pro IT, Právní angličtina,  
Němčina, Bankovní němčina, Právní němčina

---

Druhý povinně volitelný jazyk (němčina, angličtina, španělština, francouzština, ruština)

---

Pedagogická činnost katedry je rozdělena do tří stupňů. V prvním ročníku bakalářského studia studenti zkouškou uzavírají všeobecnou výuku cizího jazyka. Ve druhém a třetím ročníku probíhají tři semestry výuky odborného jazyka: bankovní angličtina nebo němčina, angličtina pro IT a právní angličtina a právní němčina. V návazném magisterském studiu vyučuje katedra cizí jazyk v širším obchodním kontextu, a to studenty prvního ročníku.

Pracovníci katedry pracují na tvorbě učebních pomůcek a doplňkových materiálů.

### 3.7 Pedagogičtí pracovníci školy

Doc. JUDr. PhDr. Karolína Adamová, CSc.  
Ing. Dagmar Bardová  
PhDr. Alena Bártová  
JUDr. David Bauer  
Ing. Libuše Bělostíková  
Doc. RNDr. Josef Benda, CSc.  
Nataša Bendová, prom. ped.  
Ing. Vladimír Beneš  
Doc. RNDr. Václav Bezvoda, DrSc.  
Ing. Karel Cekota  
Ing. Helena Cetlová  
Doc. Ing. Eva Černohlávková, CSc.  
Ing. Josef Černý  
Ing. Petr Čihák  
Prof. Ing. Jaroslav Daňhel, CSc.  
Doc. Ing. Jiří Dědina, CSc.  
Ing. Karel Fantyš, CSc.  
PhDr. Bohumír Fiala  
Mgr. Helena Fikarová  
RNDr. Adolf Filáček, CSc.  
Doc. Ing. Miroslav Flaška, CSc.  
Ing. Jiří Francek  
Doc. Ing. Václav Hájek  
Ing. Jaroslav Hanousek, CSc.  
PhDr. Marie Hanzlíková  
Ing. Ladislava Hetflejšová  
PhDr. Stanislav Horák, CSc.  
Doc. Ing. Stanislav Horný, CSc.  
Ing. Marie Houšková, CSc.  
Ing. Milan Huml, CSc.  
Ing. Dušan Chlapek  
Ing. Pavel Jakubův  
Dr. Ivan Jandejsek  
Doc. Ing. Vlastimil Jáneš, CSc.  
Doc. PhDr. Mária Jánešová, CSc.  
Ing. Jan Jareš  
Doc. Ing. Josef Jílek, CSc.  
PhDr. František Jirásek, CSc.  
Doc. RNDr. František Jirásek, DrSc.  
Prof. Ing. Tibor Jirges, CSc.  
Ing. Zbyněk Kalabis  
Mgr. Iona Kalinová  
JUDr. Miluše Kalinová  
Prof. Ing. arch. Karel Kibic, DrSc.  
Ing. Vladimír Klimeš, CSc.  
Mgr. Alena Klumparová  
Ing. Miroslav Knápek

Doc. Ing. Jitka Koderová, CSc.  
JUDr. Kristina Koldinská, Ph.D.  
JUDr. Helena Kolmanová  
PhDr. Adriena Krásová  
Prof. PhDr. Oskar Krejčí, CSc.  
PhDr. Vladimíra Kreuzerová  
PhDr. Eva Křehlíková  
Doc. Dr. Ing. Václav Liška  
Ing. Lubomír Lízal, Ph.D.  
Ing. Miloslav Lorenc  
JUDr. Ing. Mgr. Libor Lukášek  
PhDr. Helena Machálková  
Doc. Ing. arch. Karel Maier, CSc.  
Doc. Ing. Jana Marková, CSc.  
Mgr. Lenka Mašindová  
Doc. Ing. Eduard Mazák, CSc.  
Prof. Ing. Josef Michálek, CSc.  
Doc. Ing. Bohumil Miniberger, CSc.  
PhDr. Jana Miedzgová, CSc.  
Ing. Hynek Mlynářík  
Ing. Milada Najvárková  
Doc. Ing. Lidmila Němcová, CSc.  
Ing. Tomáš Nidetzký  
Ing. Luděk Novák  
Doc. Ing. Luděk Novák, CSc.  
Ing. Jakub Novotný  
Mgr. Radka Opltová  
Ing. Petr Ort, Ph.D.  
Doc. Ing. Karel Papež, CSc.  
Ing. Lenka Pařízková  
Ing. Jaromír Pátík  
Doc. Ing. František Pavelka, CSc.  
Ing. Karel Pejchar  
Ing. René Piták  
Prof. Ing. Zbyněk Pitra, DrSc.  
Prof. Ing. Božena Plchová, CSc.  
PhDr. Jana Poláková  
Ing. Antonín Pospíchal  
PhDr. Zdenka Pošvicová  
PhDr. Karel Preuss, CSc.  
RNDr. Jarmila Radová  
Doc. Ing. Karel Richta, CSc.  
Doc. Ing. Pavel Rohon, CSc.  
JUDr. Aleš Rozehnal, Ph.D.  
Doc. Ing. Václav Řepa, CSc.  
Doc. Ing. Alexej Sato, CSc.  
JUDr. Ing. Otakar Schlossberger

Doc. Ing. Václav Skurovec, CSc.  
Ing. Zbyněk Smejkal  
Ing. Marcela Soldánová  
Ing. Evžen Sýkora, CSc.  
PhDr. Jiří Sommer, CSc.  
Doc. JUDr. Michal Spirit, CSc.  
Prof. Ing. Eduard Stehlík, CSc.  
Ing. Helena Šůvová, CSc.  
Ing. Jaroslav Sýkora, CSc.  
Ing. Olga Šeflová  
PhDr. Jiří Šlédr  
RNDr. Eduard Špaček  
PhDr. Lubomír Taišl

Dr. Mgr. Jiří Taišl  
PhDr. Iva Ullrichová  
JUDr. Marie Vanduchová, CSc.  
PhDr. Jarmila Vaníková  
Ing. Jan Velek  
Prof. JUDr. František Vencovský  
RNDr. Ivan Veverka, CSc.  
Doc. Ing. Josef Vlček, CSc.  
Ing. Jan Vlk  
Prof. Ing. Jiří Voříšek, CSc.  
Ing. František Záhlava, DrSc.  
Ing. Petr Zahradník, MSc.  
Ing. Kamil Ziegler

## 4 Studijní a pedagogická činnost

### 4.1 Studijní programy a studijní obory

V roce 2003 uskutečňovala BIVŠ vzdělávání formou vysokoškolského (bakalářského a návazného magisterského) studia a programů celoživotního vzdělávání.

Tabulka č. 1

#### Studijní programy a studijní obory soukromé vysoké školy

Název studijního programu	Typ studijního programu, počet studijních oborů a forma studia			
	bakalářský		návazný magisterský	
	PF	KF	PF	KF
Bankovnictví	6	6	1	1
<b>Celkem studijních programů</b>	<b>1</b>	<b>1</b>	<b>1</b>	<b>1</b>
<b>Celkem studijních oborů ve všech studijních programech</b>	<b>6</b>	<b>6</b>	<b>1</b>	<b>1</b>

1) Pokud je akreditace udělena pro prezenční i kombinovanou formu, vyplňuje se počet oborů v obou sloupcích příslušného studijního programu.

2) PF = prezenční forma studia, KF = kombinovaná forma studia.

### 4.2 Zájem o studium na vysoké škole

Tabulka č. 2

#### Zájem uchazečů o studium na soukromé vysoké škole

Název studijního programu	Počet				
	podaných přihlášek	přihlášených	k přijetí	přijatých	zapsaných
	1)	2)	3)	4)	5)
Bankovnictví	844	838	822	822	719
<b>Celkem</b>	<b>844</b>	<b>838</b>	<b>822</b>	<b>822</b>	<b>719</b>

1) Počet všech přihlášek, jež SVŠ obdržela.

2) Počet uchazečů, kteří se podrobili přijímacímu řízení.

3) Počet všech SVŠ kladně vyřízených přihlášek.

4) Počet přijatých uchazečů. Údaj vyjadřuje počet fyzických osob.

5) Počet přijatých uchazečů, kteří se zapsali ke studiu. Údaj vyjadřuje počet fyzických osob.

### 4.3 Počty studentů

Tabulka č. 3

**Počet studentů soukromé vysoké školy**

Název studijního programu	Celkový počet studentů ve studijním programu 1)			
	bakalářském		návazném magisterském	
	PF	KF	PF	KF
Bankovníctví	109	846	0	124
<b>Celkem</b>	<b>109</b>	<b>846</b>	<b>0</b>	<b>124</b>

1) Uvést kolik studentů (českých + zahraničních) studuje v prezenční a kolik v kombinované formě studia.

### 4.4 Počty zahraničních studentů

Tabulka č. 4

**Počet zahraničních studentů soukromé vysoké školy**

Název studijního programu	Počet studentů ve studijním programu			
	bakalářském		návazném magisterském	
	PF	KF	PF	KF
Bankovníctví	17	309	0	1
<b>Celkem</b>	<b>17</b>	<b>309</b>	<b>0</b>	<b>1</b>

1) Uvést kolik zahraničních studentů studuje v prezenční a kolik v kombinované formě studia.

2) Uvést státní příslušnost zahraničních studentů studujících v prezenční a v kombinované formě studia.

Tabulka č. 5

**Počet zahraničních studentů a zahraničních absolventů soukromé vysoké školy podle státní příslušnosti**

Stát	Slovenská republika	Ukrajina	Vietnam	Turkmenistán	Kapverdy
Počet zahraničních studentů	318	8	1	1	1
Počet zahraničních absolventů	0	0	0	0	0

## 4.5 Počet absolventů

Tabulka č. 6

### Počet absolventů soukromé vysoké školy

Název studijního programu	Počet absolventů ve studijním programu			
	bakalářském		návazném magisterském	
	PF	KF	PF	KF
Bankovníctví	0	86	0	0
<b>Celkem</b>	<b>0</b>	<b>86</b>	<b>0</b>	<b>0</b>

1) Uvést kolik absolventů (českých + zahraničních) úspěšně zakončilo studium v prezenční a kolik v kombinované formě studia.

## 4.6 Počet zahraničních absolventů

Tabulka č. 7

### Počet zahraničních absolventů vysoké školy

Název studijního programu	Počet zahraničních absolventů ve studijním programu			
	bakalářském		návazném magisterském	
	PF	KF	PF	KF
Bankovníctví	0	0	0	0
<b>Celkem</b>	<b>0</b>	<b>0</b>	<b>0</b>	<b>0</b>

1) Uvést kolik zahraničních absolventů úspěšně zakončilo studium v prezenční a kolik v kombinované formě studia.

2) Uvést státní příslušnost zahraničních absolventů studujících v prezenční a v kombinované formě studia.

## 4.7 Studijní neúspěšnost (českých) studentů

Tabulka č. 8

### Počet neúspěšných studentů vysoké školy

Název studijního programu	Počet neúspěšných studentů ve studijním programu			
	bakalářském		návazném magisterském	
	PF	KF	PF	KF
Bankovníctví	11	40	0	6
<b>Celkem</b>	<b>11</b>	<b>40</b>	<b>0</b>	<b>6</b>

1) Uvést, kolik českých studentů bylo neúspěšných během studia v roce 2003 a doplnit v textu hlavní důvody studijní neúspěšnosti (pokud jsou známy).

#### 4.8 Studijní neúspěšnost (zahraničních) studentů

Tabulka č. 9

Počet neúspěšných zahraničních studentů vysoké školy

Název studijního programu	Počet neúspěšných zahraničních studentů ve studijním programu 1)			
	bakalářském		návazném magisterském	
	PF	KF	PF	KF
Bankovníctví	1	0	0	0
<b>Celkem</b>	<b>1</b>	<b>0</b>	<b>0</b>	<b>0</b>

1) Uvést kolik neúspěšných zahraničních studentů ukončilo v roce 2003 předčasně studium v prezenční a kolik v kombinované formě studia a doplnit v textu údaje o státní příslušnost neúspěšných zahraničních studentů.

## 4.9 Využívání kreditního systému na vysoké škole, typ kreditního systému

### 4.9.1 Úvod

Na BIVŠ je připraven kreditní systém, s jehož zavedením se počítá od akademického roku 2005/2006. Cílem připravovaného kreditního systému je umožnit studentům do značné míry samostatně rozhodovat o své studijní zátěži, volit rytmus i obsah svého studia, prohlubovat znalosti ve svém zvoleném oboru, ale i rozšiřovat svoji specializaci. Kreditní systém bude realizován ve všech oborech a ročnících bakalářského i magisterského studia, a to v obou jeho formách. Akademický rok 2005/2006 bude ověřovacím rokem pro posuzování a hodnocení zavádění tohoto systému jako předpoklad k jeho celkové realizaci.

Základní principy kreditního systému spočívají v tom, že:

- všechny předměty jsou ohodnoceny určitým počtem kreditů
- podmínkou uzavření studia je získání předepsaného počtu kreditů v předepsané skladbě (tj. za předměty povinné, povinně volitelné a výběrové) a složení předepsaných zkoušek do doby dané maximální dobou studia

Typ studijního programu	Titul	Standardní doba	Minimální počet kreditů
magisterský (navazující na Bc.)	Ing.	2 roky	120
bakalářský	Bc.	3 roky	180

Každý předmět je ohodnocen určitým počtem kreditů, které vyjadřují míru náročnosti předmětů. Tyto kredity student získá absolvováním předmětu, tj. splněním všech podmínek, které katedra předepsala pro ukončení předmětu.

### 4.9.2 Typ kreditního systému

Hlavní zásady uplatněné v kreditním ohodnocení předmětů bakalářského a návazného magisterského studia BIVŠ vycházejí z Boloňské deklarace – *Europe Credit Transfer System (ECTS)*. Tento systém usnadňuje mobilitu studentů zahraničních nebo z jiných českých vysokých škol a možnost přenosu studijních plánů a následně i výsledků.

Uplatněné hlavní zásady ECTS

- Kurzem se rozumí přednáška, cvičení, seminář, seminární práce, projekční úkol, průmyslová praxe atd.
- Přidělované EC nevyjadřují absolutní studijní zátěž, ale udávají, jaký podíl z celkové studijní zátěže za semestr či ročník ten který kurz představuje.
- Podle ECTS činí hodnota EC za každý ročník 60, tedy za každý semestr 30 EC. Tyto hodnoty je třeba bezpodmínečně dodržet.
- Stanovování EC pro konkrétní kurzy odlišuje jednotlivé typy kurzů (např. EC pro cvičení jsou hodnocena polovinou ve srovnání s EC pro přednášky).
- Může se stát, že přidělení EC pro dva různé kurzy v různých semestrech přibližně o stejné studijní náročnosti se mohou lišit. To je dáno tím, že ne všechny semestry

jsou studijně stejně náročné, a tak hodnota EC kurzu, zařazeného v náročnějším semestru, bude menší.

- Hodnoty EC za úspěšné absolvování kurzů (zkoušky, zápočty, závěrečné zkoušky atd.) se nepřidělují a jsou zahrnuty v EC jednotlivých kurzů.

#### **4.10 Možnost studia handicapovaných uchazečů**

Možnost studia handicapovaných uchazečů na BIVŠ je omezena, škola nemá bezbariérový přístup. Na škole ovšem mohou studovat např. sluchově postižení uchazeči (užívající sluchadla) nebo posluchači, jejichž tělesné postižení neomezuje vstup a pohyb v prostorách školy.

#### **4.11 Uskutečňování studijního programu v cizím jazyce**

Ve sledovaném období neprobíhala výuka žádného studijního programu v cizím jazyce.

#### **4.12 Uskutečňované programy celoživotního vzdělávání**

##### **4.12.1 Dálkové studium bankovníctví**

Dálkové studium bankovníctví (dále jen DSB) je nejrozšířenějším typem dálkového rekvalifikačního studia organizovaného BIVŠ. Bylo zahájeno v r. 1995. O toto studium je vzhledem k jeho charakteru a zaměření značný zájem, zejména ze strany pracovníků bankovní a finanční sféry, ale i jejich zaměstnavatelských organizací.

Cílem DSB je získání základních znalostí o hlavních činnostech v oblasti bankovníctví a finanční sféry. Dálkové studium rozšíří vědomosti potřebné v bankovní praxi a dovede studenta na odpovídající úroveň k pochopení činnosti banky jako komerční organizace.

##### **4.12.2 Dálkové studium informačních technologií**

Dálkové studium informačních technologií (dále jen DSIT) představuje rekvalifikační studium, které není typicky orientováno pouze na oblast bankovníctví a finanční sféry. Bylo zahájeno v r. 1996. DSIT je zaměřeno jednak na profesní přípravu pracovníků, kteří zajišťují provoz a správu informačních systémů, jednak na přípravu kvalifikovaných uživatelů, tj. pracovníků, kteří nejsou specialisty v oblasti informatiky, ale jsou ve výkonné nebo manažerské roli za zpracování informací odpovědní.

Od akademického roku 1999/2000 probíhá DSIT podle nového, aktualizovaného programu, na jehož přípravě se podíleli špičkoví odborníci z oblasti informatiky, výpočetní techniky a informačních technologií.

##### **4.12.3 Dálkové studium pojišťovnictví**

Vzdělávací projekt má svůj metodický i obsahový základ v akreditovaném bakalářském studijním programu Pojišťovnictví, jehož studium bylo na BIVŠ zahájeno v rámci programu Bankovníctví v akademickém roce 2002/2003. Je určeno především pro pracovníky v pojišťovnictví a finanční sféře. Studium je orientováno na rekvalifikaci současných resp. kvalifikaci nových pracovníků pojišťovnictví a finanční sféry. Absolventi by měli být schopni orientovat se v současných tendencích vývoje pojistného trhu a pojišťovnictví v ČR a EU, včetně jejich právního zakončení.

**4.12.4 Další typy celoživotního vzdělávání**

Vedle rekvalifikačního studia nabízí Bankovní institut vysoká škola v rámci celoživotního vzdělávání další možnosti specializovaného vícesemestrálního studia zaměřeného na oblast oceňování movitého a nemovitého majetku a oceňování podniků a vedle toho nabízí studium s výrazným podílem právní problematiky.

**4.12.5 Právo a školský management**

Studium práva a školského managementu představuje specializované čtyřsemestrální studium orientované na problematiku řízení škol, školských a předškolních zařízení v ČR, přičemž od 1. 1. 2003 mají všechna tato zařízení ze zákona právní subjektivitu.

**4.12.6 Pracovní právo a zaměstnavatel**

Toto studium představuje specializované dvousemestrální studium orientované na problematiku právní úpravy personálního řízení v době harmonizace našeho pracovního práva s právem Evropské unie. Je určeno statutárním orgánům podniků, státních orgánů a organizací soukromým zaměstnavatelům, jejich personálním zástupcům, zaměstnancům personálních oddělení apod.

## 5 Výzkumná, vývojová, vzdělávací, umělecká a další tvůrčí činnost

### 5.1 Zaměření výzkumu a vývoje

Soustavný růst kvality vysokoškolského vzdělávání na BIVŠ je přirozeně podmíněn vědecko-výzkumnou činností školy. V souladu s celkovým zaměřením se tato soustřeďuje do oblasti *systematického vytváření a poskytování uceleného poznatkového fondu pro široký okruh aktivit ve sféře ekonomiky a práva*, zvláštní pozornost je přitom věnována oblasti *finančních činností*. Přenášení získaných poznatků do výuky pak zajišťuje, že absolventi BIVŠ budou i v budoucnu splňovat vysoké nároky jak na úrovni teoretické, tak ve vybavení praktickými znalostmi a dovednostmi. Poskytování poznatků úzce spjatých s praxí a vývojem finančních institucí, poznatků bezprostředně použitelných v praxi (provázené souběžným teoretickým vzděláváním na úrovni veřejných vysokých škol) profiluje vzdělávací programy BIVŠ. Zmíněný přístup činí *aplikační rovinu výstupů zkoumání* zvláště významnou.

Výstupy vědecko-výzkumné činnosti tak umožňují rozvíjet *předmětovou strukturu výuky i tematický obsah studijních předmětů* na BIVŠ a zajišťují, že vzdělávání neustupuje ani do budoucna. BIVŠ pokryla celou tematickou šíři bankovníctví v období let 1995-98, kdy vydala na 30 titulů učebnic typu vysokoškolských skript. V další etapě pak vydané tituly aktualizuje a v přepracované podobě opětovně vydává. Zároveň připravila a vydala 7 obsahově angažovaných knižních titulů. V této činnosti pokračuje i v současnosti, kdy řada titulů, ať již skript nebo monografií, je vydávána v podobě doplněných vydání nebo je koncipována zcela nově v závislosti na vývoji poznání v daném oboru.

#### Výstupy v roce 2003:

##### *Nové tituly:*

- Statistika a pravděpodobnost
- Základy účetnictví
- Opakování středoškolské matematiky
- Finanční trhy – funkce, analytické metody, investiční management

##### *Přepracované resp. aktualizované tituly:*

- Finanční matematika a statistika
- Devizové obchody
- Úvěrové obchody
- Bankovní angličtina
- Dovednosti a image manažera

Publikace BIVŠ jsou ve své většině jedinečné a ve svém celku zaujímají výjimečné postavení mezi dostupnými publikovanými zdroji v ČR tím, že programově pokrývají celou tematickou šíři finančních obchodů a vedle teoretického obsáhnutí problematiky poskytují praktické informace, určené pro přímé použití v praxi.

Postavení BIVŠ, charakteristické úzkou vazbou k finančnímu systému, a její místo mezi vědecko-pedagogickými institucemi determinuje zapojení BIVŠ do konkurenčního prostředí odpovídajícího obsahového zaměření výzkumu. Základním strategickým úkolem *obsahového a metodického směřování vědecko-výzkumné a vývojové činnosti BIVŠ* zůstává:

- obsáhnout podstatné tematické okruhy aktivit institucí finančního systému;

- poskytovat poznatky, které zachycují současný dynamický vývoj finančních služeb ve světě a slouží potřebám začleňování ČR do evropské struktury;
- obsahové zakládání výzkumu a vývoje odvíjet od požadavků na metodickou a poznatkovou vybavenost pracovníků finančních služeb;
- výše uvedené požadavky slouží jako kritérium určování významnosti jednotlivých znalostí a dovedností a jsou základem didaktického strukturování výkladu ve výuce.

## 5.2 Personální zabezpečení výzkumu, spolupráce s mezinárodními a domácími institucemi.

*Personální zabezpečení* výzkumu a vývoje na BIVŠ doznalo v uplynulém roce podstatných změn. S příchodem nových vědecko-pedagogických sil do hlavního pracovního poměru a dalším posílením počtu externích spolupracovníků došlo k výraznému posílení vědeckého potenciálu BIVŠ. Efekty z této změny lze očekávat v průběhu následujících dvou let. Potřebné úrovně, nezbytné pro bezprostřední aplikaci metod a poznatků v praxi, je i nadále dosahováno koordinovaným zapojením předních odborníků z finančních institucí i teoretických pracovišť, kteří se zároveň podílejí na výuce na BIVŠ. Tato, již ověřená, forma personálního zabezpečení umožňuje plně flexibilní výběr aktuálně špičkových odborníků, bez rizik ztráty profesní mobility jednotlivců.

Výsledky vědecko-výzkumné a vývojové činnosti jsou silně ovlivněny využíváním možností *mezinárodní spolupráce*. V této oblasti BIVŠ využívala již v minulosti spolupráci při tvorbě některých skript a knižních titulů. I v současnosti BIVŠ usiluje o zachycení vysokého tempa rozvíjení finančních služeb a poznatků v zahraničí pomocí pohotového transferu zahraničního know-how (v souladu s růstem intenzity mezinárodních podnikatelských aktivit). Posílení tohoto trendu slouží i personální propojení řízení vědecko-výzkumné oblasti a oblasti zahraničních styků.

Charakter úkolů BIVŠ ve výzkumu a vývoji vyžaduje, aby *spolupráce s tuzemskými institucemi* zahrnula jednak identifikaci priorit procesu poznání z pohledu potřeb bankovní praxe, tj. ve spolupráci s odborníky bank a s využitím hodnocení vnějšího auditu a bankovního dohledu; jednak soustředování a rozvíjení metod, poznatků a dovedností bezprostředně použitelných v praxi, tj. koordinované využívání jak předních odborníků z bank, kteří ovládají příslušnou problematiku, tak odborníků z teoretických pracovišť.

Dlouhodobě BIVŠ usiluje o posílení vazeb jmenovitě na aktivity vědeckého grémia při Bankovní asociaci, v zájmu vyššího využití tuzemského intelektuálního potenciálu.

## 5.3 Zpřesnění koncepce výzkumu, vývoje a ediční činnosti pro další období

Dlouhodobě je pro BIVŠ klíčové sledovat společenské, ekonomické a organizačně technologické změny, které se uskutečňují uvnitř i vně institucí působících na finančních trzích. V popředí pozornosti zůstávají otázky *finanční stability hospodářského růstu*.

Ve smyslu koncepce rozvoje vědecko-výzkumné činnosti BIVŠ, zakotvené v dokumentu *Dlouhodobý záměr BIVŠ*, je sledování tendencí rozvoje finančních trhů spojeno s otázkami adekvátní společenské koordinace aktivit finančního zprostředkování. To mj. umožňuje přejít od dosavadního, převážně specializovaného vzdělávání podle segmentů institucí finančního systému ke sdělování metod a k poskytování poznatků, které tematicky pokrývají relevantní šíři aktivit subjektů působících na finančních trzích. Součástí cílů je vyjít vstříc rostoucím požadavkům na strategické myšlení a inovační řízení finančních institucí.

Tím se BIVŠ podílí na snahách o *integrováný přístup k relevantním typům finančních zprostředkovatelů*, které jsou odrazem objektivní potřeby obsáhnout regulací a dohledem celý finanční systém v zájmu vytvoření podmínek pro stabilní fungování finančních trhů.

Výsledky, kterých BIVŠ dosahuje v rozvíjení metodického a poznatkového fondu, jsou základem koncepčně založeného obohacování studijních programů: obsahová báze bakalářského studia posloužila jako odrazový můstek při obsahové a metodické přípravě magisterského studia.

I v roce 2003 pokračovalo rozšiřování vzdělávacího programu BIVŠ provázené zabezpečením výuky předmětů studijní literaturou a zpřesněním vlastní ediční činnosti.

Na základě konfrontace potřeb zabezpečení vzdělávacího programu BIVŠ studijní literaturou na jedné straně a situace na knižním trhu ČR na straně druhé bylo upřesněno *tematické zaměření ediční činnosti BIVŠ* pro další období takto:

- u odborně specializované literatury zachovat stávající tematickou strukturu edičního programu, která pokrývá všechny studijní předměty profilující obsahové zaměření vzdělávacího programu BIVŠ;
- pro obecně teoretické studium v rámci BIVŠ zabezpečovat vlastní tituly v případech, kdy stávající literatura je rozptýlena resp. nezabezpečuje požadovaný tematický profil studijního plánu.

BIVŠ aktivně hledá další možnosti zapojení do rozvoje infrastruktury výzkumu a vývoje v těch oblastech, které by pomáhaly absorbovat světový rozvoj finančních služeb v podmínkách ČR a permanentně adaptovat řídicí a organizační procesy podnikatelských subjektů k dosažení a udržování konkurenceschopnosti.

Konkrétně jde o otázky:

- uplatňování mezinárodních standardů a standardizovaných postupů ve finančních službách se zvláštním zřetelem na evropské integrační procesy;
- adaptace obchodních strategií bank na změny rámcových podmínek podnikání na finančních trzích;
- aplikace tendencí rozvoje světového hospodářství a finančně ekonomického vývoje na řízení a organizaci podnikatelských subjektů.

Ve výzkumné a vývojové činnosti se vysoká škola i nadále orientuje zejména na spolupráci s těmi pracovišti vysokoškolského i odborného charakteru, která jsou svým zaměřením blízka orientaci BIVŠ.

Úsilí o zapojení do vědecko-výzkumných aktivit podporovaných jak z domácích, tak i evropských grantových zdrojů zaznamenalo dílčí úspěchy, které přinesou své výsledky v průběhu následujícího období.

## 5.4 Mezinárodní spolupráce

### 5.4.1 Zahájení mezinárodní spolupráce

Při založení BI v roce 1994 se bankovní sektor, především v oblasti komerčního bankovníctví, nacházel v mohutném rozvoji, pro který nebyl připraven lidský potenciál. Existovala velká poptávka po nových informacích, znalostech a vědomostech jak bankovních zaměstnanců, tak i nově příchozích pracovníků do bankovního sektoru, v neposlední řadě i bank, které

vytvářely své vlastní know-how.

Požadavky na vzdělávání byly celoplošné a směřovaly především na základní znalosti jednotlivých oborů bankovníctví a finanční sféry (komerční, mezinárodní, investiční), jazykové přípravy a přípravy manažerů. Protože v ČR nebylo dostatečné množství odborných lektorů a vzdělávacích programů, využívalo se v BI zahraniční pomoci renomovaných vzdělávacích institucí a bank z USA, UK a Irska, které v té době nabízely technickou pomoc bankovnímu sektoru, např.:

- z USA – Graduate School of Banking, Colorado, University of Illinois, USAID;
- z UK – Barclay's Bank, Hambros Bank, British Know-How Fund;
- z Irska – ICC Bank.

#### 5.4.2 Projekty PHARE

Spolu s dosažením vyšší úrovně připravenosti části odborníků v ČR se následně těžiště zahraniční spolupráce BI v roce 1994 posunulo do kvalitativního rozvíjení poznatkového fondu bankovníctví s výstupy v podobě přípravy odborných publikací a založení systémového vzdělávání formou dálkového studia bankovníctví v rámci zahraničně technické pomoci programu PHARE.

V případě projektu dálkového studia a přípravy odborných publikací v rámci programu PHARE spolupracoval BI s Nizozemským bankovním institutem (NIBE) a Belgickou bankovní akademií (BBA) a Portugalským bankovním institutem (IFB). V rámci této spolupráce byly připraveny osnovy a tematická struktura studia a obsahově vymezena a koordinována tvorba jednotlivých učebnic. Při této obsahové přípravě projektu BI soustřeďoval stanoviska předních pracovníků bank a využíval také zkušeností ze zahraničí. Zahraničně technická pomoc v rámci tohoto projektu spočívala – vedle finanční účasti – v předávání poznatků o organizaci studia a v umožnění konzultací českým autorům učebnic.

U některých témat, která nebyla významně svázána s konkrétním ekonomickým a právním prostředím bankovního podnikání, byly použity jako předlohy zahraniční publikace, přičemž všechny byly určitou měrou adaptovány pro tuzemské prostředí. Z celkového počtu třiceti publikací, které byly vytvořeny v rámci tohoto projektu, je 23 publikací zcela vypracováno českými autory a 7 publikací je adaptací zahraničních publikací.

Pro jazykovou výuku byly připraveny studijní komplety Bankovní angličtina a Bankovní němčina, vydané BI ve spolupráci s Nizozemským bankovním institutem (NIBE) a Belgickou bankovní akademií (BBA). Komplety zahrnují učebnici, audiokazety umožňující opakování a procvičování dialogů a diskety s počítačovým programem pro samostatné opakování a testování znalostí probírané látky. Vhodným doplňkem pro studium bankovní angličtiny je rovněž publikace „Commercial Banking and the Role of the Central Bank“, vydaná BIVŠ ve spolupráci s NIBE.

Předpokládá se další pokračování této spolupráce v rámci programu PHARE, důležité jak z pohledu klientů, tak zahraničních dodavatelů. Směry dalšího rozvoje lze definovat následovně:

- pokračovat v organizaci kurzů, seminářů a konzultací pro pracovníky bankovního sektoru (manažery, specialisty, lektory) v otázkách změn sektoru při vstupu do EU, v oblasti řízení úvěrových rizik, popř. v dalších tématech zahrnutých do těchto programů;

- nabízet metodické poznatky a materiály získané v ukončených projektech dalším bankám a finančním institucím a jejich klientele jako např. výukové materiály na CD-ROM k problematice přípravy bankovních zaměstnanců při vstupu do EU, výkladový slovník bankovní terminologie, katalog typových pozic a další;
- podílet se na přípravě a realizaci již schváleného pokračování programu na další období tak, aby program průběžně pokračoval v roce 2004;
- spolupracovat na tvorbě programu pro rok 2005, který je připravován ČNB a odbornou komisí pro společné projekty bank při BA.

#### 5.4.3 Členství v mezinárodních institucích

BIVŠ je členem prestižní evropské sítě bankovního vzdělávání EBTN (European Bank Training Network) a mezinárodní nadace pro vzdělávání pomocí počítačů IFCEB (International Foundation for Computer-Based Education). Po sloučení IFCEB s EBTN v roce 1997 uvádíme pouze členství v EBTN. Toto členství umožňuje navazovat další kontakty a spolupráci s dalšími předními evropskými vzdělávacími institucemi v oblasti bankovního a poskytuje stálou možnost získávat řadu aktuálních zpráv a dokumentů zaměřených na evropskou bankovní a finanční problematiku, kterou následně činí dostupnou pro českou bankovní a finanční komunitu (právní problémy EU, evropská měna EURO, problematika zavedení EURA, atd.). To dovoluje stálou aktualizaci studijních programů tak, aby jejich obsah odpovídal aktuální situaci v České republice a v postupně se unifikující Evropě. Spolupráce s těmito institucemi bude pokračovati nadále.

#### 5.4.4 Účast ve vzdělávacích programech EU

Dále se předpokládá, že BIVŠ bude velmi brzy zapojena do programu EU SOCRATES, zvláště do jeho podprogramu MINERVA (především do těch částí programu, které se týkají společného vývoje studijních osnov a vzdělávacích programů). Příslušné dohody umožňující tuto spolupráci byly již podepsány na příklad s italským EFFEBI a rumunským IRB.

Studentům BIVŠ byla nabídnuta možnost účasti na projektu nadace HERTIE-Stiftung (Frankfurt am Main) „Kommunales Austauschprogramm Frankfurt-Krakau für junge Akademiker“, který se uskuteční v roce 2004. S vedením nadace udržuje BIVŠ úzký kontakt.

Účast BIVŠ v programu Leonardo da Vinci: BIVŠ byla nabídnuta účast v projektu EBTN „Evropská certifikace bankovního vzdělávání“, který EBTN předkládá centrále programu LdV ke schválení. Účast BIVŠ byla představenstvem schválena a potvrzena centrále EBTN.

## 5.4.5 Stručný přehled mezinárodní spolupráce

Tabulka č. 10

partner	akce	zahájení	ukončení
Graduate School of Banking, Colorado University of Illinois USAID Barclay's Bank UK Hambros Bank UK British Know-How Fund ICC Bank of Ireland	Pokračování v činnosti předchůdce BIVŠ, Institutu bankovního vzdělávání ČNB a její další rozvíjení – organizování kurzů a seminářů zaměřených na jednotlivé obory bankovníctví (komerční, mezinárodní, investiční), jazykovou přípravu a přípravu manažerů s využitím zahraničních lektorů.	1994	1995
EBTN	Členství v evropské síti bankovního vzdělávání – European Bank Training Network.	1994	dosud
IFCEB	Členství v mezinárodní nadaci pro vzdělávání pomocí počítačů – International Foundation for Computer-Based Education. Po sloučení IFCEB s EBTN v roce 1997 uvádíme pouze členství v EBTN.	1994	1997
NIBE – Nizozemsko BBA – Belgie IFB – Portugalsko	Příprava systémového dálkového studia bankovníctví a jazyků a příprava odborných publikací v rámci programu PHARE.	1995	1998
FACT International - Irsko DFC UK	Kurzy, semináře a konzultace pro pracovníky bankovního a finančního sektoru – manažery, specialisty a lektory.	1998	dosud
TEI Řecko	Dohoda o spolupráci která umožňuje účast v programu EU SOCRATES/ERASMUS (mobility studentů a učitelů, společný vývoj studijních osnov a vzdělávacích programů).	2000	2003
EBTN	Účast BIVŠ v projektu EBTN „Evropská certifikace bankovního vzdělávání“ v rámci programu EU Leonardo da Vinci.	2000	dosud
Univerzita sv. C. a M. Slovenská republika	Spolupráce na poli pedagogickém a vědeckém	2003	dosud
EFFEBI Itálie IRB Rumunsko	Účast BIVŠ v programu EU MINERVA "Virtual European Banking School"	2004	2006
HERTIE-Stiftung, SRN Stadt Frankfurt am Main, SRN	Účast studentů BIVŠ v programu "Kommunales Austauschprogramm Frankfurt-Krakau für junge Akademiker"	2004	

## 6 Akademiční pracovníci

### 6.1 Kvalifikační a věková struktura akademických pracovníků soukromé vysoké školy

Tabulka č. 11

Věková struktura akademických pracovníků soukromé vysoké školy

Věk	Akademiční pracovníci				
	profesoři	Docenti	odborní asistenti	asistenti	lektoři
Do 29 let	-	-	4	-	-
30 – 39 let	-	-	8	-	-
40 – 49 let	-	3	17	-	4
50 – 59 let	1	15	22	-	11
60 – 69 let	4	12	12	-	2
Nad 70 let	3	-	2	-	-

### 6.2 Celkový a přepočtený počet interních a externích pracovníků soukromé vysoké školy

Tabulka č. 12

Počet externích a interních pracovníků soukromé vysoké školy  
(fyzické a přepočtené počty)

Počty		Akademiční pracovníci				
		profesoři	docenti	odborní asistenti	asistenti	lektoři
Interní <sup>1)</sup>	Fyzické osoby	1	6	14	-	-
	Přepočtení <sup>2)</sup>	0,3	5,1	6,2	-	-
Externí	Fyzické osoby	7	24	53	-	17
	Přepočtení	5,2	15,6	27,4	-	-

1) Interní pracovníci = rozsah pracovního úvazku 0,7 a výše.

2) Přepočtení je provedeno ve vztahu k plným pracovním úvazkům jednotlivých pedagogických kategorií.

Vzhledem k personálním možnostem BIVŠ a pozitivním zkušenostem s externími vyučujícími v rámci rekvalifikačního studia bankovníctví a informačních technologií je

bakalářské resp. návazné magisterské studium zajišťováno vedle interních také externími vyučujícími. Na škole působí 20 interních vyučujících.

Externí učitelé jsou především zkušení pracovníci a manažeři českých bank, pracovníci vysokých škol – většinou profesori a docenti – např. z VŠE nebo ČVUT, příp. specialisté a manažeři působící v průmyslových podnicích, orgánech státní správy, poradenských a konzultačních firmách apod. Mnozí z vyučujících jsou nositeli vědeckých nebo pedagogických hodností a titulů. Externí vyučující působí na BIVŠ na základě uzavírané dohody o provedení práce, příp. smlouvy o dílo.

Tabulka č. 13

#### Pracovní úvazky akademických pracovníků soukromé vysoké školy

	Celkem	prof.	doc.	ost.	DrSc.	CSc.	Dr., Ph.D., Th.D.
Hlavní pracovní poměr	21	1	6	14	2	5	1
Vedlejší pracovní poměr	-	-	-	-	-	-	-
Úvazky vyučujících v hlavním pracovním poměru	do 30%	-	-	-			
	do 50%	1	-	-			
	do 70%	-	1	1			
	do 100%	-	5	13			

Vzhledem k předpokládanému nárůstu počtu studentů v bakalářském a především v navazujícím magisterském studiu předpokládáme zvýšení počtu interních pedagogických pracovníků. Přijímání nových pracovníků bude zaměřeno na optimalizaci kvalifikační struktury. Jako druhý cílový zájem je zvýšení využitelnosti interních pedagogických pracovníků při výuce akreditovaných studijních programů a zapojení do výzkumné činnosti a dalších aktivit školy.

### 6.3 Vzdělávání akademických pracovníků

V současné době tři pracovníci jsou zařazeni do doktorandského studia Ph.D.

## 7 Hodnocení akademické činnosti

### 7.1 Výsledky vnitřního hodnocení vysoké školy

Absolventi studijních oborů získávají kvalifikaci pro působení ve středních a vyšších funkcích nejen v bankovníctví a celé finanční sféře, ale i ve státní správě a dalších oblastech národního hospodářství.

BIVŠ je soukromá vysoká škola, akreditovaná MŠMT a zaměřuje se především na vytvoření systému profesně orientovaného vzdělávání pro bankovníctví a finanční sektor. Tento systém zahrnuje kromě bakalářského studia i programy celoživotního vzdělávání, ediční činnost, certifikaci a pořádání konferencí, seminářů a kurzů. Součástí BIVŠ je odborná knihovna a studovna. BIVŠ pokrývá všechny uvedené základní aktivity v dostatečném rozsahu, na trhu vzdělávání má již vybudovanou velice dobrou pozici a je známa široké odborné i laické veřejnosti.

### 7.2 Hodnocení studentů

Na škole proběhla počátkem roku 2003 studentská anketa s řadou otázek (formulovaných jako otevřené nebo uzavřené) týkajících se hodnocení školy z různých pohledů. Přestože byla anonymní anketa široce propagována, nejsme zcela spokojeni s návratností dotazníků. Výzkumu se totiž zúčastnilo cca 20 % studentů. Přesto je možné považovat výsledek ankety za pozitivní. Důležitým výsledkem ankety je pro školu zjištění, že se samotným studiem je spokojeno 71 % studentů, přes 50% studentů pokládá za velmi dobrou kvalitu teoretického základu, obsah odborné části studia pokládá za dobrou nebo přiměřenou 71 % studentů. Také cena studia je pokládána za přiměřenou 69% studentů. Rovněž hodnocení služeb školy a podmínek pro studium je příznivé, včetně knihovny, stravování, dostupnosti školy a podobně. Většina studentů by doporučila svým známým a přátelům studium na této škole.

Přes 70 % studentů je přesvědčeno, že je studium dostatečně připravuje pro výkon povolání.

Výsledky ankety jsou na škole k dispozici.

## 8 Prostorové, materiální a informační zajištění

### 8.1 Informační a komunikační technologie

#### 8.1.1 Informační infrastruktury na vysoké škole

BIVŠ se aktivně podílí na rozvoji informační infrastruktury v souladu s Dlouhodobým záměrem BIVŠ. Zároveň však vycházíme z předpokladu, že rozvoj informační infrastruktury nesmí být samoučelný, ale musí reagovat na potřeby výzkumných a vývojových týmů a na požadavky vzdělávací činnosti.

#### 8.1.2 Dostupnost informačních zdrojů na vysoké škole

Program dostupnosti informačních zdrojů je dán Dlouhodobým záměrem BIVŠ. Strategie předpokládá:

- Základní etapa studia je zajištěna počítačovými laboratořemi (kapacita cca 30 studentů).
- Ve stávajících posluchárnách, kde je zabezpečována hromadná výuka (počet studentů cca 750), je technika postupně inovována a rozšiřována.
- Počet specializovaných učeben (laboratoří) vzrůstá úměrně s nárůstem studentů jednotlivých studijních programů a oborů (cílem je průběžná inovace technického vybavení veškerých laboratoří, v oblasti PC techniky je cílovým stavem poměr 5 studentů na 1 počítač).
- Výzkumné projekty jsou podporovány po stránce informačních technologií.

#### 8.1.3 Spolupráce s odbornou knihovnou BIVŠ

- Přístup k literatuře pro studenty je v souladu se strategií školy.
- Knihovní fond pro studenty je vytvářen pod odbornou gescí kateder.
- Akvizice a využívání odborné literatury pro vědeckovýzkumné účely je plně v kompetenci kateder, pro které je knihovna z tohoto hlediska servisním pracovištěm.
- Cílovým stavem investic do odborné literatury je postupné přiblížení se k částce 1,2 % rozpočtu BIVŠ (tj. v dnešní úrovni by mělo jít asi o 400 tis. Kč).
- Podpora společných projektů kateder a knihovny pro rozvoj informačních zdrojů (zejména jde o získání přístupu k databázím a informačním zdrojům).
- Spolupráce na tvorbě řešerší. Odborní pracovníci knihovny se v některých případech stávají členy řešitelského týmu.

#### 8.1.4 Využití vnějších a vnitřních informačních systémů

Cílem informačního systému školy je zabezpečit sběr a distribuci vnitřních informací, který kromě dat pro efektivní řízení školy umožní plnou informovanost o dění ve škole a rozvoj elektronické demokracie (tj. využití informační technologie pro komunikaci mezi orgány školy, jejími zaměstnanci a studenty). V tomto směru budou dále využívány možnosti a služby realizovaného informačního systému.

Škola podporuje plné využívání elektronické formy dokumentů a dokladů a usiluje o zajištění nezbytného legislativního rámce, včetně uznání právního statutu elektronických dokladů a elektronického podpisu. Cílovým stavem v roce 2004 je vybudovaná infrastruktura

umožňující plně elektronické pořizování a distribuci dokumentů a dat potřebných pro chod školy a jejích pracovišť, včetně ukládání těchto dat pro analýzy a sledování trendů.

BIVŠ postupně implementuje strategický informační systém, jehož cílem je:

- zvýšení konkurenceschopnosti školy,
- řádová změna efektivnosti činností školy,
- přímá návaznost na výuku a vědecko-výzkumnou činnost a kvalitativní změna jejích „užitných“ vlastností či podstaty,
- prezentace různě podrobných dat pro management,
- důsledné zabezpečení aktuálnosti a věrohodnosti poskytovaných dat.

### 8.1.5 Zapojení do projektu evropských vysokorychlostních sítí

BIVŠ plně podporuje realizaci projektu TEN – 15 CZ a Quantum. Tyto projekty a projekty na ně navazující mají zásadní význam pro řešení výzkumných projektů v rámci EU. Záměrem BIVŠ je získat alespoň 1 pozici v klíčových orgánech (na celostátní úrovni) koordinujících projekty vysokorychlostních sítí tak, aby její pracoviště mohla plně využívat jejich potenciálu a podílet se na vysoce odborných projektech.

## 8.2 Stav výpočetní techniky na vysoké škole

### 8.2.1 Technické a programové vybavení BIVŠ (zaměstnanci)

(stav k 31. 12. 2003)

Počítač				Monitor	Tiskárna	Software	
Procesor	RAM MB	HDD GB	CD	Typ, vel.	Typ	Windows	Office
P 1,4 GHz	655	70	ano	Mons. 14	-	2000 Ser.	-
P	32	20	ano	sdílený	-	2000 Ser.	-
486DX2/66	16	1.5	ne	TARGA 17	HP 5L	95	97
P 1300	128	20	ano	LCD AOC 15	HP 5L, Scanner	2000	2000
P 200	80	20	R/W	Hyund. 17	Xerox, Scanner	98	97P
P 1300	128		ano		HP 4L	2000	2000
486DX2/66	16	0.404	ano	HP 14	HP 5L	95	97
P 1300	128	20	ano	LCD AOC 15	HP 4L	2000	2000
P 1300	128	40	R/W	LCD AOC 17	HP DJ	2000	2000
AMD 750	128	20	ano	TARGA 17	sdílena	2000	2000
P 1300	128	20	ano	LCD AOC 15	HP 6L	2000	2000
486DX2/66	16	0.404	ano	HP 15	HP 4L	95	97
P 1300	128	40	ano	LCD AOC 15	HP 4L	2000	2000
P 1300	128	20	ano	LCD AOC 15	HP 4L	2000	2000
P 433	64	20	ne	Elo 17	sdílena	2000	2000
P 600	64	10	ano	TARGA 17	HP 4L	98 IIE	2000
P 200	32	2	ano	TARGA 17	HP 5L	98	97
P 600	64	2	ano	Acer 15	HP 5L	98	2000
P 120	32	1.2	ano	HP 14	sdílena	98	2000
P 600	64	10	ano	ADI 15	HP 6L	98 IIE	2000

## Technické a programové vybavení BIVŠ (zaměstnanci) (pokračování)

P 120	32	1	ano	ADI 14	sdílena	95	97
486DX2/66	16	0.815	ano	Mons. 15	sdílena	95	97
486/33Cpq	8	0.2	ano	-	HP 4L	3.11	W6,E5
P 200	64	2	ano	Hyund. 17	HP 5L	98	97
P 133	32	2	ano	ADI 14	HP 6L	98	97
P 1300	128	20	ano	LCD AOC 15	HP 4L	2000	2000
P 600	64	10	ano	ADI 15	HP 6L	98 IIE	2000
486DX2/66	16	0.8	ano	Mons. 15	HP 5L	98	97
P 1300	128	20	ano	LCD AOC 15	HP 6L	2000	2000

## 8.2.2 Technické a programové vybavení BIVŠ (počítačové laboratoře)

(stav k 31. 12. 2003)

Stanice	Počítač				Monitor	Tiskárna	Software	
	Processor	RAM MB	HDD GB	CD	Typ, vel.	Typ	Windows	Office
Lektor	P 366	128	9.3	ano	Prov. 15	-	2000	2000
PU_01	AMD 750	128	20	ano	Targa 17	-	2000	2000
PU_02	AMD 750	128	20	ano	Targa 17	-	2000	2000
PU_03	AMD 750	128	20	ano	Targa 17	-	2000	2000
PU_04	AMD 750	128	20	ano	Targa 17	-	2000	2000
PU_05	AMD 750	128	20	ano	Targa 17	-	2000	2000
PU_06	AMD 750	128	20	ano	Targa 17	-	2000	2000
PU_07	AMD 750	128	20	ano	Targa 17	-	2000	2000
PU_08	P 433	160	9.48	ano	ADI 15	-	2000	2000
PU_09	P 433	160	9.48	ano	ADI 15	-	2000	2000
PU_10	P 433	160	9.48	ano	ADI 15	-	2000	2000
PU_11	P 433	160	9.48	ano	ADI 15	-	2000	2000
PU_12	P 433	160	9.48	ano	ADI 15	-	2000	2000
PU_13	P 433	160	9.48	ano	ADI 15	-	2000	2000
PU_14	P 433	160	9.48	ano	ADI 15	-	2000	2000
PU_15	P 433	160	9.48	ano	ADI 15	-	2000	2000
PU_16	P 433	160	9.48	ano	ADI 15	-	2000	2000
PU_17	P 433	160	9.48	ano	ADI 15	-	2000	2000
PU_18	P 433	160	9.48	ano	ADI 15	-	2000	2000
PU_21	P 366	160	6	ano	Prov. 15	-	2000	2000
PU_22	P 366	160	6	ano	Prov. 15	-	2000	2000
PU_23	P 366	160	6	ano	Prov. 15	-	2000	2000
PU_24	P 366	160	6	ano	Prov. 15	-	2000	2000
PU_25	P 200	152	1.6	ano	Comp. 15	-	2000	2000
PU_26	P 200	152	1.6	ano	Comp. 15	-	2000	2000
PU_27	P 200	152	1.6	ano	Comp. 15	-	2000	2000
PU_28	P 200	152	1.6	ano	Comp. 15	-	2000	2000
PU_29	P 200	152	1.6	ano	Comp. 15	-	2000	2000
PU_30	P 200	152	1.6	ano	Comp. 15	-	2000	2000

## 8.2.3 Technické a programové vybavení BIVŠ (posluchárny)

(stav k 31. 12. 2003)

Posluchárna	Počítač				Monitor	Tiskárna	Software	
	Procesor	RAM MB	HDD GB	CD	Typ, vel.	Typ	Windows	Office
007	486DX2/66	8	0,6	ano	HP 14	-	95	97
104	486DX2/66	8	0,6	ano	HP 14	-	95	97
109	486DX2/66	8	0,6	ano	HP 14	-	95	97
201	486DX2/66	8	0,6	ano	HP 14	-	95	97
202	486DX2/66	8	0,6	ano	HP 14	-	95	97
204	486DX2/66	8	0,6	ano	HP 14	-	95	97
208	486DX2/66	8	0,6	ano	HP 14	-	95	97
305	486DX2/66	8	0,6	ano	HP 14	-	95	97

## 8.2.4 Projekční technika pracující s PC

(stav k 31. 12. 2003)

Posluchárna	Technika
007	dataprojektor
101	dataprojektor
102	dataprojektor
108	dataprojektor
201	dataprojektor
201	vizualizér
209	dataprojektor

## 9 Studenti

### 9.1 Ubytovací a stravovací zařízení.

BIVŠ zprostředkovává ubytování pro posluchače prezenční i kombinované formy studia v Kralupech nad Vltavou. Stravování studentů je zajištěno formou bufetu v budově školy.

### 9.2 Poskytovaná stipendia

BIVŠ jako soukromá vysoká škola neposkytuje stipendia. Pro zvýšení motivace studentů jsou poskytovány slevy ze školného vynikajícím studentům ve vyšších ročnících studia.

### 9.3 Informační a poradenské služby

Informační a poradenské služby poskytuje studentům studijní oddělení a akademičtí pracovníci BIVŠ.

### 9.4 Tělovýchovná, sportovní, umělecká a další činnost studentů

Tělovýchovnou, sportovní, uměleckou a další činnost považujeme za soukromou věc studentů. O eventuálním poskytnutí prostor pro některou z uvedených činností je do budoucna uvažováno.

### 9.5 Investiční rozvoj

Zakladatelskou smlouvou ze dne 24. 1. 1994 se skupina bank rozhodla založit akciovou společnost Bankovní institut. Věcně a personálně se společnost ustavila ze vzdělávacího zařízení České národní banky, která vstoupila do akciové společnosti svým hmotným podílem (nájemné, vybavení).

Pro volbu formy akciové společnosti rozhodlo to, že založení se zúčastnila jen část bank, a konečně i nedostatek zkušeností s jinými formami organizačního řešení. Zakladatelé byli jednotní v tom, že instituce by měla být nevýdělečná (případný zisk měl být reinvestován), ale ekonomicky soběstačná.

Rozpis předpokládaných nákladů a výnosů BIVŠ při uskutečňování bakalářského studijního programu, celoživotního vzdělávání a při zabezpečování tvůrčí činnosti související se studijním programem vychází z finančního plánu resp. rozpočtu vysoké školy, který projednává kolegium rektora, schvaluje představenstvo a následně dozorčí rada společnosti.

Fungování akciové společnosti je legislativně upraveno zákonem č. 513/91 Sb., obchodního zákoníku, který vymezuje její základní pravidla.

BIVŠ účtuje v podvojném účetnictví, přičemž podvojná účetní soustava pro podnikatele je normativně upravena Ministerstvem financí ve formě účtové osnovy, která předepisuje její závaznou strukturu. Na základě účtové osnovy sestavuje společnost svůj účtový rozvrh, který je soupisem syntetických a analytických účtů hlavní knihy, na nichž vede své účetnictví. K účtové osnově vydává Ministerstvo financí postupy účtování. Legislativní rámec soustavy účetnictví tvoří zákon o účetnictví (č. 563/1991 Sb.).

Škola zahájila jednání o výstavbě nové vlastní budovy spolu s městskou částí Prahy 7. Tuto variantu však znemožnily povodně. V současné době je v projektové přípravě výstavba vlastní budovy na Lužinách.

## 10 Závěr

Výchozím bodem postupného vznikání BIVŠ je srpen 1991, kdy jako součást tehdejší Státní banky československé zahájil svoji činnost Institut bankovního vzdělávání s posláním sloužit celému, v té době dynamicky se rozvíjejícímu, bankovnímu sektoru. Za těchto podmínek nebylo možné zajistit bankovní vzdělávání jinak, než přejímáním zahraničního poznatkového fondu. Současně však byla pro činnost vzniklého institutu od samého počátku charakteristická péče o vytváření vlastního fondu odborných poznatků a o vlastní kvalitativní rozvoj.

To vedlo postupně k zavedení programu systémového vzdělávání formou dálkového studia. Úspěšná realizace programu systémového vzdělávání přinesla podstatný posun procesu poznání a položila základy pro vznik vysoké školy.

Úsilí o kvalitativní rozvíjení vzdělávacích služeb, vyjádřené ve strategickém záměru rozšířit vzdělávací aktivity o bakalářské studium kulminovalo v roce 1999, kdy (14.6.1999) BIVŠ obdržela akreditaci Ministerstva školství, mládeže a tělovýchovy ČR působit jako soukromá vysoká škola.

Počínaje akademickým rokem 2001/2002 zahrnuje systém vzdělávání v BIVŠ především:

**Bakalářské studium** realizované ve studijním programu Bankovníctví s těmito studijními obory (studijní forma prezenční i kombinovaná):

- Bankovní management,
- Elektronické obchodování,
- Informační technologie,
- Pojišťovnictví,
- Oceňování majetku,
- Právní administrativa v podnikatelské sféře.

**Návazné magisterské studium** realizované ve studijním programu Bankovníctví s tímto studijním oborem (studijní forma prezenční i kombinovaná):

- Finance.

**Program celoživotního vzdělávání**, v jehož rámci je možné kombinovanou formou studovat bankovníctví, informační technologie a jazyky jako rekvalifikační studium akreditované MŠMT nebo absolvovat některé speciální kurzy jako např.:

- Oceňování nemovitého majetku,
- Oceňování movitého majetku,
- Oceňování podniků,
- Finanční analýza.

**Program kurzů, seminářů a konferencí**, kde současná nabídka zahrnuje ucelený a systémově propojený soubor studia, který vychází vstříc diversifikovaným vzdělávacím potřebám subjektů finančního systému ČR i mimo něj.

Všechny výše uvedené studijní programy jsou koncipovány tak, že jejich absolventi získají kvalifikaci nebo rekvalifikaci potřebnou pro působení nejen v bankovníctví a celé finanční sféře, ale i ve státní správě a dalších oblastech národního hospodářství.

Kromě výše uvedených studijních programů je součástí činnosti školy **certifikace pracovníků a systémů řízení jakosti**, která je prováděna podle evropských norem. Certifikační orgán BIVŠ je akreditován českým národním akreditačním orgánem (ČIA).

Mezi významné činnosti školy dále patří její **výzkumná a vývojová činnost** (zaměřená na systematické vytváření bankovních a relevantních ekonomických a právních znalostí), publikační a knihovnická činnost (orientovaná především na tituly které jsou výstupem výzkumné a vývojové činnosti) a zahraniční spolupráce (orientovaná především na zachycení vysokého tempa rozvíjení vzdělávacích produktů v zahraničí a na účast školy ve vzdělávacích programech EU).

Lze tedy konstatovat, že na BIVŠ byly úspěšně vybudovány a zavedeny všechny standardní činnosti obvyklé na vysokých školách. BIVŠ pokrývá všechny tyto uvedené aktivity v dostatečném rozsahu, na trhu vzdělávání má již vybudovanou velice dobrou pozici a je známa široké odborné i laické veřejnosti.

Svým studentům poskytuje BIVŠ širokou škálu možností ve vzdělávání a jejich pozdějším profesním uplatnění. Vedle vlastního vysokoškolského diplomu (respektive osvědčení v případě celoživotního vzdělávání, kurzů a seminářů) mohou absolventi ještě získat ve většině studovaných oblastí mezinárodně platný certifikát podle evropských norem.