

VÝROČNÍ ZPRÁVA



Bankovní institut vysoká škola Praha

Obsah

1	ÚVOD	4
1.1	ÚPLNÝ NÁZEV SOUKROMÉ VYSOKÉ ŠKOLY	4
1.2	POUŽÍVANÁ ZKRATKA	4
1.3	ADRESA VČETNĚ NÁZVU KRAJE	4
1.4	DISLOKOVANÁ PRACOVÍŠTĚ	4
1.5	DATUM A Č. J. UDĚLENÍ STÁTNÍHO SOUHLASU K PŮSOBENÍ JAKO SVŠ	4
1.6	REKTOR SOUKROMÉ VYSOKÉ ŠKOLY	5
1.7	ZASTOUPENÍ V REPREZENTACI ČESKÝCH VYSOKÝCH ŠKOL	5
1.8	ČLENSTVÍ V MEZINÁRODNÍCH PROFESNÍCH ORGANIZACÍCH	5
1.9	ČLENSTVÍ V PROFESNÍCH ORGANIZACÍCH V RÁMCI ČR	5
1.10	HISTORIE VZNIKU	5
2	VZDĚLÁVACÍ ČINNOST	7
2.1	STUDIJNÍ PROGRAMY A STUDIJNÍ OBORY	7
2.2	SEZNAM USKUTEČNOVANÝCH PROGRAMŮ CELOŽIVOTNÍHO VZDĚLÁVÁNÍ	7
2.3	AKREDITOVANÉ STUDIJNÍ PROGRAMY / STUDIJNÍ OBORY USKUTEČNOVANÉ MIMO VLASTNÍ PŮSOBIŠTĚ SOUKROMÉ VYSOKÉ ŠKOLY	8
2.4	ZMĚNY STUDIJNÍHO PROGRAMU / STUDIJNÍHO OBORU SOUKROMÉ VYSOKÉ ŠKOLY	10
2.5	POČET STUDENTŮ BAKALÁŘSKÉHO A MAGISTERSKÉHO STUDIJNÍHO PROGRAMU	10
2.6	POČET ZAHRANIČNÍCH STUDENTŮ BAKALÁŘSKÉHO A MAGISTERSKÉHO STUDIJNÍHO PROGRAMU	11
2.7	ZASTOUPENÍ ZAHRANIČNÍCH STUDENTŮ A ZAHRANIČNÍCH ABSOLVENTŮ SOUKROMÉ VYSOKÉ ŠKOLY PODLE STÁTNÍ PŘÍSLUŠNOSTI	11
2.8	POČET ABSOLVENTŮ BAKALÁŘSKÉHO A MAGISTERSKÉHO STUDIJNÍHO PROGRAMU	12
2.9	POČET ZAHRANIČNÍCH ABSOLVENTŮ BAKALÁŘSKÉHO A MAGISTERSKÉHO STUDIJNÍHO PROGRAMU	12
2.10	VYUŽÍVÁNÍ KREDITNÍHO SYSTÉMU NA VYSOKÉ ŠKOLE, TYP KREDITNÍHO SYSTÉMU	12
3	VĚDECKO-VÝZKUMNÁ A VÝVOJOVÁ ČINNOST	14
3.1	ZAPOJENÍ DO KONKURENČNÍHO PROSTŘEDÍ VE VÝZKUMU A VÝVOJI	15
3.2	MOBILITA PRACOVNÍKŮ VE VÝZKUMU A VÝVOJI	16
3.3	MEZINÁRODNÍ SPOLUPRÁCE VE VÝZKUMU A VÝVOJI	17
3.4	ZAPOJENÍ DO ROZVÍJEJÍCÍ SE INFRASTRUKTURY VÝZKUMU A VÝVOJE	17
3.5	PROJEKTY TVŮRČÍ ČINNOSTI SOUKROMÉ VYSOKÉ ŠKOLY	19
3.6	ODBORNÉ AKCE POŘÁDANÉ SOUKROMOU VYSOKOU ŠKOLOU	20
3.7	PUBLIKAČNÍ ČINNOST NA SOUKROMÉ VYSOKÉ ŠKOLE	21
4	AKADEMIČTÍ PRACOVNÍCI	23
4.1	KVALIFIKAČNÍ A VĚKOVÁ STRUKTURA AKADEMICKÝCH PRACOVNÍKŮ SOUKROMÉ VYSOKÉ ŠKOLY	23
4.2	CELKOVÝ A PŘEPOČTENÝ POČET INTERNÍCH A EXTERNÍCH PRACOVNÍKŮ SOUKROMÉ VYSOKÉ ŠKOLY	23
4.3	PŘEHLED O POČTECH VYUČUJÍCÍCH	24
4.4	VZDĚLÁVÁNÍ AKADEMICKÝCH PRACOVNÍKŮ	24
5	STUDENTI A ABSOLVENTI	25
5.1	UBYTOVACÍ A STRAVOVACÍ ZAŘÍZENÍ	25
5.2	INFORMAČNÍ A PORADENSKÉ SLUŽBY	25
5.3	ŠKOLNÉ V PREZENČNÍ A KOMBINOVANÉ FORMĚ STUDIA	25
5.4	STIPENDIA POSKYTOVANÁ STUDENTŮM	26
5.5	PODMÍNKY PŘIJÍMACÍHO ŘÍZENÍ	27
5.6	POČTY INDIVIDUÁLNÍCH STUDIJNÍCH PLÁNŮ STUDENTŮ A JEJICH ZDŮVODNĚNÍ	28
6	ORGANIZACE A ŘÍZENÍ SOUKROMÉ VYSOKÉ ŠKOLY	29
6.1	STRUKTURA BIVŠ	29
6.2	ORGANIZAČNÍ SCHEMA BIVŠ	29
6.3	ORGÁNY BIVŠ	29
7	VNITŘNÍ HODNOCENÍ AKADEMICKÉ ČINNOSTI	37
7.1	VÝSLEDKY VNITŘNÍHO HODNOCENÍ VYSOKÉ ŠKOLY	37
7.2	HODNOCENÍ STUDENTŮ	37

7.3	HODNOCENÍ AKADEMICKÝCH PRACOVNÍKŮ	37
7.4	DLOUHODOBÝ ZÁMĚR	37
7.5	ZÁJEM O STUDIUM NA SOUKROMÉ VYSOKÉ ŠKOLE	39
7.6	ŠTUDIJNÍ NEÚSPĚŠNOST NA SOUKROMÉ VYSOKÉ ŠKOLE	39
8	MATERIÁLNÍ, TECHNICKÉ A INFORMAČNÍ ZAJIŠTĚNÍ.....	40
8.1	INVESTIČNÍ AKTIVITY SOUKROMÉ VYSOKÉ ŠKOLY	40
8.2	INFORMAČNÍ A KOMUNIKAČNÍ TECHNOLOGIE.....	40
9	ZÁVĚR.....	43

1 Úvod

1.1 Úplný název soukromé vysoké školy

Bankovní institut vysoká škola, a.s.

1.2 Používaná zkratka

BIVŠ Praha

1.3 Adresa včetně názvu kraje

Bankovní institut vysoká škola, a.s., Ovinecká 9/380, 170 00 Praha 7, kraj Praha

1.4 Dislokovaná pracoviště

- **Střední odborná škola Blatná,**
V Jezerkách 745, Blatná
tel.: 383 412 237
e-mail: škola@pg.blek.cz
- **CC Systems, a.s., Vzdělávací institut Břeclav,**
Břeclav, ulice 17. listopadu 1a,
PSČ 690 02
tel.: 519 330 760, fax: 518 342 243,
e-mail: ruzickova@ccsystem.cz, web: www.ccsystem.cz
- **Dům kultury Teplice,**
Mírové nám. 2950, 415 80 Teplice
tel.: 417 538 692
e-mail: bivs@volny.cz
- **BIVŠ Praha – SR, s.r.o.,**
Partyzánská cesta 94, Banská Bystrica
tel.: 00421 484 142 650, fax: 00 421 484 142 650
e-mail: ladislav.lukac@pobox.sk

1.5 Datum a č. j. udělení státního souhlasu k působení jako SVŠ

Rozhodnutím Ministerstva školství, mládeže a tělovýchovy č.j. 23003/99-30 byl udělen BIVŠ podle § 39, § 87 písm. f a § 105 zákona 111/1998 Sb. o vysokých školách a o změně a doplnění dalších zákonů (zákon o vysokých školách), státní souhlas působit jako soukromá vysoká škola. Současně byla BIVŠ udělena, podle § 39 odst. 9, § 78 odst. 4, § 87 písm. g) a § 105 zákona č. 111/1998 Sb., na dobu pěti let, akreditace bakalářského studijního programu „Bankovníctví“ s kombinovanou formou studia v oboru „Bankovní management“.

Rozhodnutím MŠMT č.j. 29 795/2000-30 byla akreditace bakalářského studijního programu „Bankovníctví“ rozšířena podle § 79 odst. 4, § 80 odst. 3 a § 105 o vysokých školách o další dva studijní obory „Elektronické obchodování“ a „Informační technologie“.

Rozhodnutím MŠMT č.j. 15 020/2001-30 byla akreditace bakalářského studijního programu „Bankovníctví“, studijní obory „Bankovní management“, „Elektronické obchodování“ a „Informační technologie“ rozšířena podle § 79 odst. 4, § 80 odst. 3 a § 105 zákona o vysokých školách o prezenční formu studia.

Rozhodnutím MŠMT č.j. 11241/2002-30 ze dne 25.1.2002 byl udělen BIVŠ souhlas podle §79 odst. 4, §80 odst. 3 a §105 zákona o vysokých školách s rozšířením akreditace bakalářského studijního programu „Bankovníctví“ o studijní obory „Pojišťovnictví“ a „Oceňování majetku“ v kombinované a prezenční formě studia se standardní dobou studia 3 roky.

Rozhodnutím MŠMT č.j. 26 931/2002-30 ze dne 1. 10. 2002 byla stávající akreditace bakalářského studijního programu Bankovníctví rozšířena o studijní obor „Právní administrativa v podnikatelské sféře“, forma studia je prezenční a kombinovaná, standardní doba studia je 3 roky.

V roce 2005 byla udělena akreditace novému bakalářskému studijnímu oboru „Makléř“ pod studijním programem „Bankovníctví“ do 20. července 2009, forma studia je prezenční a kombinovaná, standardní doba studia 3 roky.

Rozhodnutím MŠMT č.j. 27 931/2002-31 ze dne 1.10.2002 bylo akreditováno pod studijním programem Bankovníctví navazující magisterské studium pro studijní obor „Finance“. Forma studia je prezenční a kombinovaná, standardní doba studia je 2 roky.

Rozhodnutím MŠMT č.j. 13 189/2004-30 ze dne 10. 3. 2004 bylo akreditováno pod studijním programem Ekonomika a management navazující magisterské studium pro studijní obor „Informační technologie a management, forma studia je prezenční a kombinovaná, standardní doba studia je 2 roky.

Český institut pro akreditaci vydal BIVŠ akreditaci č.131/1999 k certifikaci systémů jakosti a akreditaci č. 134/1999 k certifikaci pracovníků.

1.6 Rektor soukromé vysoké školy

Doc. RNDr. František Jirásek, DrSc., rektor

1.7 Zastoupení v reprezentaci českých vysokých škol

- Česká konference rektorů Doc. RNDr. František Jirásek, DrSc.
místopředseda ČKR
- Rada vysokých škol Ing. Vladimír Beneš
člen předsednictva RVŠ
Ing. Evžen Sýkora, CSc.
člen pléna RVŠ

1.8 Členství v mezinárodních profesních organizacích

- EBTN (European Bank Training Network), evropská síť bankovního vzdělávání

1.9 Členství v profesních organizacích v rámci ČR

- Svaz bank a pojišťoven ČR,
- Bankovní asociace ČR,
- Asociace institucí vzdělávání dospělých ČR.

1.10 Historie vzniku

Bankovní institut, a.s. (dále nazývaný pouze "BI") vznikl jako nezávislá akciová společnost v roce 1994 z Institutu bankovního vzdělávání, založeného v roce 1991 jako součást České

národní banky, rozhodnutím svých zakladatelů a akcionářů, tj. Bankovní asociace České republiky, České národní banky a dalších předních bank České republiky, jako vzdělávací zařízení pro vzdělávání odborníků pracujících v celé bankovní a finanční oblasti.

Činnosti BI – zejména dálkové studium bankovníctví, dálkové studium jazyků a dálkové studium informačních technologií, certifikace pracovníků a certifikace systémů řízení jakosti, vydávání vlastních odborných publikací zaměřených na bankovníctví a finančnictví a organizace konferencí, kurzů a seminářů, byly zaměřeny na zvyšování znalostí pracovníků nejenom v bankovníctví a finančnictví, ale i v dalších oblastech. BI rovněž dále pokračoval v udržování mezinárodních vztahů založených svým předchůdcem, které byly především orientovány na účast v programu PHARE.

Vzhledem k trvalé potřebě systematicky budovat co možno nejvyšší systémové vzdělávání zejména v bankovní oblasti, kterou se žádná vysoká škola v České republice nezabývala, založil BI v roce 1999 svoji vlastní vysokou školu s názvem Bankovní institut vysoká škola (dále nazývanou pouze "BIVŠ"), která byla jeho nedílnou součástí.

BIVŠ byla akreditována Ministerstvem školství, mládeže a tělovýchovy České republiky v roce 1999 jako první soukromá vysoká škola a zahájila svoji činnost zavedením bakalářského studijního programu „Bankovníctví“ se studijním oborem „Bankovní management“ v akademickém roce 1999/2000. Dalšími činnostmi BIVŠ byla organizace celoživotního vzdělávání a výzkumná a vývojová činnost.

Během akademického roku 1999/2000 přebírala BIVŠ postupně všechny zbývající činnosti BI v restrukturované formě, až posléze byla zbývající část BI transformována do BIVŠ jednomyslným rozhodnutím jeho akcionářů a současně stejným rozhodnutím se BIVŠ stala právním nástupcem BI rovněž ve formě akciové společnosti.

V roce 2001 vstoupila do BIVŠ německá vzdělávací společnost holdingového typu COGNOS AG a tím se BIVŠ stala první soukromou vysokou školou v České republice se strategickým zahraničním partnerem.

Uvedená skutečnost obohatila nabídku vysoké školy, zpřístupnila ji zahraniční know-how a zapojila do systému partnerských institucí v rámci holdingu a tím dodala BIVŠ mezinárodní charakter.

Činnostmi BIVŠ jsou v současné době bakalářský studijní program „Bankovníctví“ se studijními obory „Bankovní management“, „Pojišťovnictví“, „Informační technologie“, „Elektronické obchodování“, „Oceňování majetku“ a „Právní administrativa v podnikatelské sféře“, programy celoživotního vzdělávání, vydávání odborných knih a učebnic včetně činnosti vlastní knihovny, certifikace pracovníků a certifikace systémů řízení jakosti a organizace odborných kurzů, seminářů a konferencí. Mezi činnostmi BIVŠ přirozeně patří její mezinárodní vztahy, vědecko-výzkumná a vývojová činnost a neustálá péče o její další rozvoj.

V prosinci roku 2004 byla BIVŠ udělena akreditace pro výuku studijních oborů *Bankovní management*, *Informační technologie* a *Oceňování majetku* pod studijním programem *Bankovníctví* v ruském jazyce v prezenční formě.

Na základě získané akreditace pro navazující magisterské studium oborů „Finance“ a „Informační technologie a management“ škola otevřela dvouleté navazující magisterské studium.

2 Vzdelávací činnost

2.1 Studijní programy a studijní obory

V roce 2005 uskutečňovala BIVŠ vzdělávání formou vysokoškolského (bakalářského a navazujícího magisterského) studia a programů celoživotního vzdělávání.

Tabulka č. 1

Studijní programy a studijní obory soukromé vysoké školy

Název studijního programu	Typ studijního programu, počet studijních oborů a forma studia			
	bakalářský		navazný magisterský	
	PF	KF	PF	KF
Bankovníctví	7	7	-	-
Ekonomika a management	-	-	2	2
Celkem studijních programů	2			
Celkem studijních oborů ve všech studijních programech	9			

1) Pokud je akreditace udělena pro prezenční i kombinovanou formu, vyplňuje se počet oborů v obou sloupcích příslušného studijního programu.

2) PF = prezenční forma studia, KF = kombinovaná forma studia.

2.2 Seznam uskutečňovaných programů celoživotního vzdělávání

Tabulka č. 2

Programy celoživotního vzdělávání uskutečňované soukromou vysokou školou

Název programu CŽV	Program CŽV uskutečňovaný v rámci akreditovaných studijních programů	Délka programu CŽV
Bankovníctví – základní studium	ano	4 semestry
Pojišťovnictví	ano	2 – 4 semestry
Oceňování majetku	ano	2 – 4 semestry

1) Uvést „ano“, pokud existuje vazba mezi programy celoživotního vzdělávání a akreditovanými studijními programy (viz § 60 bod (2) zákona č. 111/1998 Sb., o vysokých školách a o změně a doplnění dalších zákonů (zákon o vysokých školách).

2) Uvést např.: 4 týdny, 3 semestry apod.

2.3 Akreditované studijní programy / studijní obory uskutečňované mimo vlastní působení soukromé vysoké školy

Tabulka č. 3a

Název studijního programu	Typ studijního programu, počet studijních oborů a forma studia			
	bakalářský		magisterský	
	PF	KF	PF	KF
Bankovníctví	-	2	-	-
Celkem	2			
Název instituce a místo, kde je studijní program uskutečňován	Dům kultury Teplice Mírové náměstí 2950, Teplice			
Zajištění výuky akademickými pracovníky ze SVŠ (v %): 60	Zajištění výuky externími pracovníky (v %): 40			

- 1) Pokud je akreditace udělena pro prezenční i kombinovanou formu, vyplňuje se počet oborů v obou sloupcích příslušného studijního programu.
- 2) PF = prezenční forma studia, KF = kombinovaná forma studia.
- 3) Vyplnit tabulku zvlášť pro každou pobočku resp. každé uskutečňování SP/SO mimo vlastní působení SVŠ.

Tabulka č. 3b

Název studijního programu	Typ studijního programu, počet studijních oborů a forma studia			
	bakalářský		magisterský	
	PF	KF	PF	KF
Bankovníctví	-	2	-	-
Celkem	2			
Název instituce a místo, kde je studijní program uskutečňován	CC Systems, a.s., Vzdělávací institut Dům kultury, ul. 16. listopadu, Břeclav			
Zajištění výuky akademickými pracovníky ze SVŠ (v %): 48	Zajištění výuky externími pracovníky (v %): 52			

- 1) Pokud je akreditace udělena pro prezenční i kombinovanou formu, vyplňuje se počet oborů v obou sloupcích příslušného studijního programu.
- 2) PF = prezenční forma studia, KF = kombinovaná forma studia.
- 3) Vyplnit tabulku zvlášť pro každou pobočku, resp. každé uskutečňování SP/SO mimo vlastní působení SVŠ.

Tabulka č. 3c

Název studijního programu	Typ studijního programu, počet studijních oborů a forma studia			
	bakalářský		magisterský	
	PF	KF	PF	KF
Bankovníctví	-	1	-	-
Celkem	1			
Název instituce a místo, kde je studijní program uskutečňován	Střední odborná škola Blatná V Jezerkách 745, Blatná			
Zajištění výuky akademickými pracovníky ze SVŠ (v %): 65	Zajištění výuky externími pracovníky (v %): 35			

- 1) Pokud je akreditace udělena pro prezenční i kombinovanou formu, vyplňuje se počet oborů v obou sloupcích příslušného studijního programu.
- 2) PF = prezenční forma studia, KF = kombinovaná forma studia.
- 3) Vyplnit tabulku zvlášť pro každou pobočku, resp. každé uskutečňování SP/SO mimo vlastní působiště SVŠ.

Tabulka č. 3d

Název studijního programu	Typ studijního programu, počet studijních oborů a forma studia			
	bakalářský		magisterský	
	PF	KF	PF	KF
Bankovníctví	-	4	-	-
Celkem	4			
Název instituce a místo, kde je studijní program uskutečňován	BIVŠ Praha – SR, s.r.o. Partyzánská cesta 94, Banská Bystrica			
Zajištění výuky akademickými pracovníky ze SVŠ (v %): 33	Zajištění výuky externími pracovníky (v %): 67			

- 1) Pokud je akreditace udělena pro prezenční i kombinovanou formu, vyplňuje se počet oborů v obou sloupcích příslušného studijního programu.
- 2) PF = prezenční forma studia, KF = kombinovaná forma studia.
- 3) Vyplnit tabulku zvlášť pro každou pobočku, resp. každé uskutečňování SP/SO mimo vlastní působiště SVŠ.

2.4 ZMĚNY STUDIJNÍHO PROGRAMU / STUDIJNÍHO OBORU SOUKROMÉ VYSOKÉ ŠKOLY

Tabulka č. 4

Název studijního programu /studijního oboru
Charakteristika změn ve studijním programu /studijním oboru oproti stavu při akreditaci
Název studijního programu /studijního oboru
Charakteristika změn v profilu absolventa studijního programu /studijního oboru oproti stavu při akreditaci

1) Nevypĺňovat, pokud nejsou změny

2) Pro každý studijní program / studijní obor vyplnit tabulku zvlášť

2.5 Počet studentů bakalářského a magisterského studijního programu

Tabulka č. 5

Název studijního programu	Celkový počet studentů ve studijním programu 1)			
	bakalářském		magisterském	
	PF	KF	PF	KF
Bankovníctví	196	2171	-	-
Ekonomika a management	-	-	52	279
Celkem	196	2171	52	279

1) Uvést kolik studentů (českých + zahraničních) studuje v prezenční a kolik v kombinované formě studia.

2.6 Počet zahraničních studentů bakalářského a magisterského studijního programu

Tabulka č. 6

Název studijního programu	Počet studentů ve studijním programu			
	bakalářském		magisterském	
	PF	KF	PF	KF
Bankovníctví	35	1263	-	-
Ekonomika a management	-	-	10	19
Celkem	35	1263	10	19

- 1) Uvést kolik zahraničních studentů studuje v prezenční a kolik v kombinované formě studia.
- 2) Uvést do tab. č. 5 státní příslušnost zahraničních studentů studujících v prezenční a v kombinované formě studia.

2.7 Zastoupení zahraničních studentů a zahraničních absolventů soukromé vysoké školy podle státní příslušnosti

Tabulka č. 7

Stát	Běloruská republika (112)	Maďarská republika (348)	Republika Kazachstán (398)	Ruská federace (643)	Slovenská republika (703)
Počet zahraničních studentů	1	1	4	22	1277
Počet zahraničních absolventů	0	0	0	4	3

Tabulka č. 7 (pokračování)

Stát	Turkmenistán (795)	Ukrajina (804)	Republika Uzbekistán (860)	Bangladéšská lidová republika (50)	
Počet zahraničních studentů	1	13	8	0	
Počet zahraničních absolventů	0	1	0	1	

2.8 Počet absolventů bakalářského a magisterského studijního programu

Tabulka č. 8

Název studijního programu	Počet absolventů ve studijním programu			
	bakalářském		magisterském	
	PF	KF	PF	KF
Bankovníctví	28	139	0	108
Celkem	28	139	0	108

1) Uvést kolik absolventů (českých + zahraničních) úspěšně zakončilo studium v prezenční a kolik v kombinované formě studia.

2.9 Počet zahraničních absolventů bakalářského a magisterského studijního programu

Tabulka č. 9

Název studijního programu	Počet zahraničních absolventů ve studijním programu			
	bakalářském		magisterském	
	PF	KF	PF	KF
Bankovníctví	3	5	-	1
Celkem	3	5	-	1

1) Uvést kolik zahraničních absolventů úspěšně zakončilo studium v prezenční a kolik v kombinované formě studia.

2) Uvést do tab. č. 5 státní příslušnost zahraničních absolventů studujících v prezenční a v kombinované formě studia.

2.10 Využívání kreditního systému na vysoké škole, typ kreditního systému

2.10.1 Úvod

Na BIVŠ je připraven kreditní systém, s jehož zavedením se počítá od akademického roku 2006/2007. Cílem připravovaného kreditního systému je umožnit studentům do značné míry samostatně rozhodovat o své studijní zátěži, volit rytmus i obsah svého studia, prohlubovat znalosti ve svém zvoleném oboru, ale i rozšiřovat svoji specializaci. Kreditní systém bude realizován ve všech oborech a ročnících bakalářského i magisterského studia, a to v obou jeho formách. Akademický rok 2005/2006 bude ověřovacím rokem pro posuzování a hodnocení zavádění tohoto systému jako předpoklad k jeho celkové realizaci.

Základní principy kreditního systému spočívají v tom, že:

- a) všechny předměty jsou ohodnoceny určitým počtem kreditů
- b) podmínkou uzavření studia je získání předepsaného počtu kreditů v předepsané skladbě (tj. za předměty povinné, povinně volitelné a výběrové) a složení předepsaných zkoušek do doby dané maximální dobou studia

Typ studijního programu	Titul	Standardní doba	Minimální počet kreditů
magisterský (navazující na Bc.)	Ing.	2 roky	120
bakalářský	Bc.	3 roky	180

Každý předmět je ohodnocen určitým počtem kreditů, které vyjadřují míru náročnosti předmětů. Tyto kredity student získá absolvováním předmětu, tj. splněním všech podmínek, které katedra předepsala pro ukončení předmětu.

2.10.2 Typ kreditního systému

Hlavní zásady uplatněné v kreditním ohodnocení předmětů bakalářského a navazujícího magisterského studia BIVŠ vycházejí z Boloňské deklarace – *Europe Credit Transfer System (ECTS)*. Tento systém usnadňuje mobilitu studentů zahraničních nebo z jiných českých vysokých škol a možnost přenosu studijních plánů a následně i výsledků.

Uplatněné hlavní zásady ECTS

- Kurzem se rozumí přednáška, cvičení, seminář, seminární práce, projekční úkol, průmyslová praxe atd.
- Přidělované EC nevyjadřují absolutní studijní zátěž, ale udávají, jaký podíl z celkové studijní zátěže za semestr či ročník ten který kurz představuje.
- Podle ECTS činí hodnota EC za každý ročník 60, tedy za každý semestr 30 EC. Tyto hodnoty je třeba bezpodmínečně dodržet.
- Stanovování EC pro konkrétní kurzy odlišuje jednotlivé typy kurzů (např. EC pro cvičení jsou hodnocena polovinou ve srovnání s EC pro přednášky).
- Může se stát, že přidělení EC pro dva různé kurzy v různých semestrech přibližně o stejné studijní náročnosti se mohou lišit. To je dáno tím, že ne všechny semestry jsou studijně stejně náročné, a tak hodnota EC kurzu, zařazeného v náročnějším semestru, bude menší.
- Hodnoty EC za úspěšné absolvování kurzů (zkoušky, zápočty, závěrečné zkoušky atd.) se nepřidělují a jsou zahrnuty v EC jednotlivých kurzů.

3 Vědecko-výzkumná a vývojová činnost

Cíle vědecko-výzkumné a vývojové činnosti jsou určovány požadavky plnění strategického spojení BIVŠ s institucemi finančního systému. Základním úkolem je systematické vytváření a poskytování uceleného fondu relevantních ekonomických a právních znalostí v rovině teoretických a praktických poznatků o finančních službách. Ty jsou určeny jak pro studium, tak pro rozvíjení aktivit finančních institucí.

Naplňování uvedeného cíle je založeno na shromažďování a vyhodnocování zahraničních a tuzemských poznatků z oblasti teorie a praxe, na vyhodnocování vývojových tendencí a zpracování informací, které jsou cenné pro rozvíjení aktivit finančních institucí. Takto profilovaná činnost klade nároky zejména na racionální cílení výzkumu a vývoje pro aplikační potřeby.

Výstupy BIVŠ ve své době s mimořádnou pohotovostí naplnily naléhavou potřebu bank a dalších institucí. BIVŠ pokryla celou tematickou šíři bankovníctví v období let 1995-98, kdy vydala 26 učebnic typu vysokoškolských skript. V současné etapě jsou dříve vydané tituly aktualizovány, a v přepracované podobě opětovně vydávány. Řada skript je dále doplňována, v poslední době i o tituly se širším odborným zaměřením, jak vyžaduje postupné rozšiřování spektra studijních oborů. Zároveň vysoká škola připravila a vydala 7 obsahově angažovaných knižních titulů. S přispěním průběžné aktualizace a opakovaného vydávání titulů zaujímají výstupy BIVŠ specifické postavení mezi dostupnými literárními zdroji v ČR tím, že programově pokrývají plnou tematickou šíři bankovníctví a vedle teoretického obsáhnutí problematiky poskytují poznatky přímo použitelné v praxi.

Díky své odborné úrovni jsou základem systémového vzdělávání v rámci BIVŠ a slouží vzdělávacímu procesu bank a školících institucí, se značným multiplikačním efektem.

Odborná veřejnost proto očekává, že BIVŠ bude pokračovat v činnostech, které prohlubují posud vytvořený poznatkový fond pro potřeby praxe a ob stojí i v náročném mezinárodním hodnocení.

V oblasti výzkumné a vývojové činnosti se BIVŠ dále orientuje na výzkum v oblasti počítačem podporované výuky (CBT), tvorbu multimediálních programů, e-learning a tvorbu speciálních učebnic na podporu kombinované formy studia. K této orientaci vede především současné nároky kladené na vzdělání nejen v bankovníctví a pojišťovnictví, ale i v ostatních činnostech spojených s poskytováním finančních služeb, činností ve státní sféře a stále více i v dalších odvětvích národního hospodářství (MSP). Multimediální vzdělávací systémy a e-learning jsou jednou z možností, jak tento obrovský nápor potřeby průběžného vzdělávání a školení pracovníků bank, pojišťoven a dalších institucí zvládnout.

K těmto cílům směřuje i podstatná část mezinárodní spolupráce (zejména na projektech VEBS a perspektivně LIONet v rámci EBTN – European Banking Training Network, jejímž je BIVŠ řádným členem). V rámci evropského projektu Leonardo se podílí na řešení grantové úlohy OTIS (vzdělávání pracovníků činných na kapitálových trzích) financované ze zdrojů EU. BIVŠ vypisuje i vnitřní granty financované z vlastních zdrojů na témata směřující k prohloubení a zkvalitnění výuky.

Další výstupy výzkumné a vývojové činnosti BIVŠ jsou věnovány specifickým otázkám adaptace bankovního sektoru ČR na podmínky EU. Byly vypracovány ve spolupráci s PHARE a věnují se jednak problematice zavedení EURA s implikacemi pro ČR (jsou

zpřístupněny pro širší veřejnost na CD), jednak sjednocení pojmů finančních služeb. Výkladový anglicko-český a česko-anglický slovník finančních pojmů je rovněž k dispozici na CD.

Pracovníci BIVŠ se významnou měrou podíleli na řešení otázek zvýšení výkonnosti správy a řízení korporací v rámci projektu EU PHARE Training in Corporate Governance (v období 2000-2001). Smyslem účasti na tomto interdisciplinárním a společensky prioritním projektu bylo integrální propojení otázek bankovního podnikání resp. dalších finančních služeb s otázkami podnikání obecně. Pokračující sledování této problematiky umožňuje poznání propojenosti podmínek růstu výkonnosti bankovních a nebankovních korporací. Výsledky práce zároveň napomáhají vzájemnému pochopení potřeb a možností finančních korporací a uživatelů finančních služeb. V případě tohoto projektu se mezinárodní spolupráce prolínala se spoluprací s tuzemskými institucemi.

Tendence věnovat pozornost aktuálním otázkám se dlouhodobě odráží v programu BIVŠ m.j.

- v rozpracování metodologie řízení úvěrového rizika v bankovním a vůbec finančním sektoru
- v řešení postupu uplatnění právních standardů platebního systému EU do prostředí ČR.

Výsledky vědecko - výzkumné a vývojové činnosti budou nacházet své uplatnění rovněž v programech MBA, jejichž zahájení BIVŠ připravuje. – vypustit?

S cílem rozšířit podíl studentů na řešení aktuálních vědeckých a výzkumných úkolů a dále zkvalitnit tvorbu bakalářských a diplomových prací vyhlásil BIVŠ Cenu rektora, kterou byly oceněny nejlepší práce samostatně v kategoriích bakalářských a diplomových prací. Vedle finanční odměny, věnované Sdružením přátel BIVŠ budou oceněné práce publikovány ve sborníku.

3.1 Zapojení do konkurenčního prostředí ve výzkumu a vývoji

Rozvíjení teoretických a praktických poznatků pro potřeby bezprostřední aplikace v činnosti bank a dalších finančních institucí přesahuje rámec možností a činností jiných akademických pracovišť. Proto se tyto aktivity staly posláním BIVŠ od počátku její existence. Cílevědomě založená péče o rozvíjení poznatkového fondu finančních služeb, vyúsťující v tvorbu a vydávání souborů odborných publikací, je hlavním znakem odlišujícím BIVŠ od ostatních vzdělávacích institucí sektoru.

Postavení mezi vědecko-pedagogickými institucemi v úzké vazbě na finanční systém předurčuje zapojení BIVŠ do konkurenčního prostředí ve výzkumu a vývoji co do:

- a) rámcového profilování charakteru činností,
- b) obsahového zaměření výzkumu.

Ad a) Profilování charakteru činností BIVŠ:

- plnit úlohu koordinátora systematického rozvíjení poznatkového fondu pro potřeby bezprostřední aplikace v praxi. S tímto cílem udržovat přehled o dosaženém poznání sledováním zahraničních a tuzemských zdrojů informací a identifikovat priority procesu poznání z pohledu potřeb praxe;
- přímo se podílet na obohacování poznatkového fondu;
- využívat dosažených výsledků ve svých edičních výstupech a ve vzdělávacích aktivitách.

Ad b) Obsahové a metodické směřování výzkumu a vývoje na BIVŠ:

- obsáhnout tematické okruhy v plné šíři aktivit bank a dalších institucí finančního systému;
- prioritně poskytovat poznatky, které zachycují dynamický vývoj finančních služeb ve světě a slouží potřebám začleňování ČR do evropské struktury;
- obsahové zakládání výzkumu a vývoje od identifikace požadavků na poznatkovou vybavenost pracovníků finančních služeb. Tyto požadavky slouží jako kritérium určování významnosti jednotlivých poznatků a kritérium strukturování výkladu ve výstupech;
- bezprostřední použitelnosti v praxi dosahovat dále konkrétností výkladu v publikačních výstupech, s využitím různých forem ilustrace obecných poznatků, které pomáhají pochopit látku;
- v zájmu prohloubení užitečnosti a morální životnosti odborných výstupů uplatňovat dynamický pohled na problematiku tím, že výklad zahrne: historický vývoj resp. genezi problému; současný stav; srovnání se světem; očekávání dalšího vývoje se zvláštním zřetelem na integrační procesy v EU. Pedagogická hodnota publikací se zakládá na metodickém strukturování textu, zahrnujícím mj. formulaci vazeb daných problémových okruhů; definici klíčových pojmů, která zajišťuje jejich jednoznačný výklad; zadání studijních otázek resp. cvičení; klíč ke cvičením. Publikace jsou didakticky stavěny pro samostudium. Jsou graficky výrazně a přehledně zpracovány, poskytují možnosti rozmanitého pedagogického využití.

S cílem dále prohloubit vědeckou a odbornou činnost a najít pro to potřebné finanční zdroje se BIVŠ uchází o finanční podporu ze zdrojů MŠMT ČR výzkumným záměrem „Proměny finančního sektoru a budoucí potřeba finančních služeb“. Záměr je rozvržen na sedm let a celková objem financí činí cca 100 mil. Kč.

3.2 Mobilita pracovníků ve výzkumu a vývoji

Formy personálního zabezpečení výzkumu a vývoje na BIVŠ jsou určovány charakterem obsahového zaměření výše uvedených úkolů, zejména zásadním požadavkem tematicky obsáhnout plnou šíři aktivit bank a postupně také dalších finančních služeb. A to v rovině konkrétnosti, nezbytné pro bezprostřední aplikaci dosahovaných poznatků v praxi. Plnění těchto cílů je založeno na koordinovaném zapojení jak kmenových pracovníků BIVŠ, tak předních odborníků z finančních institucí i teoretických pracovišť, kteří se zároveň podílejí na vlastní výuce na BIVŠ. Jde o formu personálního zabezpečení, která umožňuje plně flexibilní výběr aktuálně špičkových odborníků, bez rizik ztráty profesní mobility jednotlivců.

Profilování charakteru činností BIVŠ, jak bylo shora předesláno, staví před kmenové pracovníky BIVŠ úkoly:

- koncepčně směřovat výzkum a vývoj,
- rozpracovávat tematické struktury a koordinovat dílčí úkoly výzkumného a vývojového programu BIVŠ,
- vlastní výzkumnou činností zabezpečit zejména syntézu dílčích poznatků a jejich propojování v rámci řešení úkolů interdisciplinárních. Plnění těchto úkolů zahrnuje zároveň výzkumné pokrývání některých dílčích bílých míst poznání, která se v postupu prací ozřejmila.

Plnění těchto cílů vyžaduje, aby si kmenoví pracovníci BIVŠ udržovali celistvý poznatkový přehled o teoretické a praktické rovině problematiky finančních služeb a fungování finančního systému. Zároveň aby prokazovali schopnost koncepčního směřování a výkonu prací na rozvíjení poznatkového fondu finančních služeb včetně tvorby výstupů. Pracovníci BIVŠ byli k plnění těchto úkolů připraveni svou předchozí vědeckou činností v prestižních akademických pracovištích (Akademie věd, ČVUT, UK) a výsledky své práce prokazují tím, že si zvyšují svoji profesní úroveň. Na těchto základech spočívá odborná mobilita pracovníků BIVŠ, i z pohledu nových úkolů rozvoje finančních služeb.

Rozšíření možností pro pedagogy i studenty přináší „Erasmus University Chart“, který byl letos BIVŠ udělen a který zpřístupňuje a zjednodušuje financování mobilit ze zdrojů EU.

3.3 Mezinárodní spolupráce ve výzkumu a vývoji

Mezinárodní spolupráce ve výzkumu a vývoji byla započata v procesu tvorby některých titulů učebnic v minulých letech. V současnosti BIVŠ usiluje o zachycení vysokého tempa rozvíjení bankovních produktů a poznatků v zahraničí (zároveň v souladu s růstem intenzity mezinárodních podnikatelských aktivit) pomocí pohotového transferu zahraničního bankovního know-how. Projevem tohoto úsilí v r. 2000 byla m.j. již zmíněná účast pracovníků BIVŠ na projektu EU PHARE *Training in Corporate Governance*.

Na tyto zkušenosti navázala další práce na projektech PHARE v ČR. Některé práce ještě dobíhají. V současné době je projednáváno zapojení BIVŠ do aktivit PHARE určených pro nové kandidátské země.

Rámcem pro rozvíjení mezinárodní spolupráce BIVŠ v dalším období jsou dohody o spolupráci s obdobnými zahraničními institucemi, které se v současnosti uzavírají.

Kontakty s některými zahraničními institucemi pokročily natolik, že v další fázi je možno spolupracovat přímo s jednotlivými osobnostmi¹, které jsou nositeli příslušných progresivních směrů procesu poznání. Taková spolupráce bude operativněji využitelná při plnění konkrétních úkolů výzkumu a vývoje. S tímto cílem BIVŠ vyhledává a využívá možnosti rozšiřovat informace o svých aktivitách v odborných kruzích příslušných zemí. V posledním období jde o zveřejňování článků v časopise evropské sítě bankovního vzdělávání a v národních ekonomických časopisech. Dále se připravují výměnné krátkodobé pobyty vědecko-pedagogických pracovníků.

3.4 Zapojení do rozvíjející se infrastruktury výzkumu a vývoje

Jak je zřejmé z charakteru popsaných úkolů, které do současnosti BIVŠ plnila, neexistovala v tuzemsku až dosud adekvátní infrastruktura výzkumu a vývoje.

Dosavadní spolupráce s tuzemskými institucemi až dosud zahrnovala, a musí i nadále zahrnovat především:

- **identifikaci priorit procesu poznání z pohledu potřeb praxe finančnictví, tj. spolupráci s odborníky bank a dalších institucí a využití hodnocení vnějšího auditu a bankovního dohledu;**
- koordinované využívání jak předních odborníků z finančních institucí, kteří ovládají

¹ Zejména se jedná o pracoviště a instituce zemí EU – např. Fachhochschule Fresenius – Idstein (SRN), Instituto de Formação Bancária (Portugalsko) – i mimo ně – zejm. Prešovská univerzita a Univerzita v Trnavě (Slovensko), Lviv Bankig Institute (Ukrajina), Institut Bançar Roman (Rumunsko) a další.

příslušnou problematiku v nezbytné míře konkrétnosti, tak odborníků z teoretických pracovišť.

V dalším je nutno nadále posilovat vazby jmenovitě na aktivity vědeckého grémia při Bankovní asociaci, v zájmu vyššího využití tuzemského duchovního potenciálu.

BIVŠ se aktivně zapojuje do rozvíjení infrastruktury výzkumu a vývoje v těch oblastech, které by pomáhaly absorbovat světový rozvoj finančních služeb v podmínkách ČR a permanentně adaptovat řídicí a organizační procesy podnikatelských subjektů k dosažení a udržování konkurenceschopnosti.

Konkrétně jde o otázky:

- uplatňování mezinárodních standardů a standardizovaných postupů ve finančních službách se zvláštním zřetelem na evropské integrační procesy;
- adaptace obchodních strategií bank na změny rámcových podmínek podnikání na finančních trzích;
- implikace tendencí rozvoje světového hospodářství a finančně ekonomického vývoje na řízení a organizaci podnikatelských subjektů.

S cílem aktivněji se zapojovat do existujících projektů, ale i vytvářet nové záměry a možnosti a lépe koordinovat vědeckou a výzkumnou činnost v rámci BIVŠ byla zřízena funkce prorektora pro vědeckovýzkumnou činnost a zahraniční styky. Spojení obou oblastí podporuje navazování jak pedagogických, tak i vědeckých kontaktů v mezinárodním měřítku.

Ve výzkumné a vývojové činnosti se bude vysoká škola i nadále orientovat zejména na spolupráci s těmi pracovišti vysokoškolského i odborného charakteru, která jsou svým zaměřením blízka orientaci BIVŠ.

3.5 Projekty tvůrčí činnosti soukromé vysoké školy

Tabulka č. 10

Tvůrčí činnost soukromé vysoké školy od získání státního souhlasu

Název výzkumného nebo dalšího úkolu	Zadavatel 1)	Termín řešení 2)	Řešitelé z VŠ 3)	Přínos (v tis. Kč) 4)
Transformace anglického výkladového slovníku finančních pojmů na anglicko-český a česko-anglický	VŠ + PHARE	1999 - 2001	Ing. Jan Velek Ing. František Záhlava, DrSc.	sjednocení pojmů finančních služeb v ČR
Správa a řízení bank v ČR podle rámcových zásad Corporate Governance OECD	PHARE + CMC Graduate School of Business, Čelákovice	2000-2001	Doc. RNDr. František Jirásek, DrSc. Ing. František Záhlava, DrSc.	uplatnění výstupů -v projektu EU <i>Training in Corporate Governance</i> -při zpracování dokumentů Státní komise pro cenné papíry ke správě a řízení společností
Virtual European Banking School (VEBS)	EU - MINERVA	2007	Karel Preuss, Zbyněk Kalabis, Jiří Viktora, David Špidlen	Vytvoření e-learningového prostředí pro výuku bankovních dovedností, jeho uplatnění v ČR
On-Lina Training for Investment in Securities (OTIS)	EU - LEONARDO	2008	Karel Preuss, Jaroslav Krabec	Vytvoření e-learningového prostředí pro výuku dovedností v oblasti obchodování s cennými papíry

1) Uvést název právnické nebo fyzické osoby, která zadala vědecký, výzkumný, vývojový, umělecký nebo jiný tvůrčí úkol; u úkolů zadaných samotnou SVŠ uvést „VŠ“.

2) Uvést rok zahájení a rok ukončení tvůrčího úkolu.

3) Uvést jména a příjmení řešitelů ze SVŠ.

4) Stručně popsat další přínosy řešeného úkolu.

3.6 Odborné akce pořádané soukromou vysokou školou

Tabulka č. 11

Odborné akce pořádané soukromou vysokou školou od získání státního souhlasu

Název odborné akce	Termín konání 1)	Účast 2)	Cíl akce 3)
Třetí fórum finančního managementu PŘEDCHÁZENÍ RIZIK Z POHLEDU BASEL II	30. 3. 2004 Praha	Pořadatelem BIVŠ Praha (katedra ITaEO) ve spolupráci s ČNB, SAP, s.r.o., IDS Scheer ČR	Prezentace pro odborníky zabývajícími se řízením rizik ve finančním sektoru
Soudobé trendy v jakosti řízení – XVII., ,	20. – 21. 5. 2005, Zlenice	Spolugarant akce katedra Informačních technologií a el. obchodování BIVŠ BIVŠ Praha, ČVUT v Praze, ZČU v Plzni, VŠB TU Ostrava, ČSJ, ISQ Praha	Sledování nových trendů v jakosti řízení s přihlédnutím k novým trendům z oblasti ICT, legislativy, TPM a práce s lidskými zdroji
Soudobé trendy v jakosti řízení – XVIII.	2.-3. 12. 2005, Zlenice	Spolugarant akce katedra Informačních technologií a el. obchodování BIVŠ BIVŠ Praha, ČVUT v Praze, ZČU v Plzni, VŠB TU Ostrava, ČSJ, ISQ Praha	Sledování nových trendů v jakosti řízení s přihlédnutím k novým trendům z oblasti ICT, legislativy, TPM a práce s lidskými zdroji

1) Uvést měsíc a rok, kdy se odborná akce konala.

2) U odborné akce uvést: počet účastníků celkem (z toho účastníci působící mimo SVŠ) z toho zahraniční účastníci.

3) Stručně popsat, za jakým účelem byla akce organizována

3.7 Publikační činnost na soukromé vysoké škole

Tabulka č. 12

Publikační činnost soukromé vysoké školy od získání státního souhlasu

Autor/autoři ¹⁾	Název publikace	Rok vydání	Vydal ²⁾	Typ publikace ³⁾
Kolektiv autorů	Bankovní angličtina + CD	1995	BIVŠ	učebnice K
Kolektiv autorů	Bankovní němčina	1996	BIVŠ	učebnice K
Sloupenský	Bankovní bezpečnost	1997	BIVŠ	učebnice K
Kolektiv autorů	Bankovnictví	2005	BIVŠ	učebnice K
Kolektiv autorů	Commercial Banking and the Role of the Central Bank	1994	BIVŠ	učebnice K
Kodera Jana Marková	Devizové obchody	2001	BIVŠ	učebnice K
Pitra	Dovednosti a image manažera	2002	BIVŠ	učebnice K
Otakar Schlossberger, Hozák	Elektronické platební prostředky	2005	BIVŠ	učebnice K
Černá, Dostál, Helena Sůvová	Finanční analýza	1997	BIVŠ	učebnice K
Ziegler, Žalman, Šperl	Finanční řízení bank	2005	BIVŠ	učebnice K
Jaroslav Krabec	Finanční trhy	2004	BIVŠ	učebnice K
Václav Bezvoda, Blahuš	Finanční matematika a statistika	2004	BIVŠ	učebnice K
Voříšek	Informační systémy a jejich řízení	1997	BIVŠ	učebnice K
Pereira, Zbyněk Kalabis	Jednání s klientem	2005	BIVŠ	učebnice K
Jílek	Kapitálový a derivátový trh	1998	BIVŠ	učebnice K
Liška, Lachkovič	Kolektivní investování	1997	BIVŠ	učebnice K
Helena Cetlová	Marketing služeb	2002	BIVŠ	učebnice K
Stanislav Horák	Matematika I	2005	BIVŠ	učebnice K
Dagmar Blatná	Metody statistické analýzy	2004	BIVŠ	učebnice K
Escalda	Mezinárodní finanční trhy	1998	BIVŠ	učebnice K
Jana Miedzgová a kol.	Money Reader	2006	BIVŠ	učebnice K
Petr Ort	Moderní metody oceňování nemovitostí na trzích principech	2006	BIVŠ	učebnice K
Stanislav Horák František Jirásek	Opakování středoškolské matematiky	2004	BIVŠ	učebnice K
Otakar Schlossberger	Platební styk	2005	BIVŠ	učebnice K
kolektiv	Právní základy finančních služeb	2002	BIVŠ	učebnice K

Babouček a kol.	Regulace činnosti bank	2005	BIVŠ	učebnice K
Marques, František Jirásek	Řízení lidských zdrojů	2004	BIVŠ	učebnice K
Dagmar Blatná	Statistika a pravděpodobnost	2005	BIVŠ	učebnice K
Vladimír Beneš	Technická infrastruktura a síťové technologie	2005	BIVŠ	učebnice K
kolektiv František Pavelka, Bardová, Opltová	Účetnictví bank a finančních institucí	2004	BIVŠ	učebnice K
Ptáček	Úvěrové obchody	2002	BIVŠ	učebnice K
	Úspory a vklady	2001	BIVŠ	učebnice K
Adolf Filáček	Věda a poznávání sociálně ekonomických procesů	2005	BIVŠ	učebnice K
kolektiv Eva Černohlávková Plchová	Základy bankovníctví	2005	BIVŠ	učebnice K
	Zahraníční obchod	2005	BIVŠ	učebnice K
Jan Velek	Základní informace o českém bankovníctví	2000	BIVŠ	učebnice K
Alena Klumparová	Základy účetnictví	2005	BIVŠ	učebnice K
Petr Soukup	Základy hospodářské politiky	2004	BIVŠ	učebnice K
Jaroslav Michal	Zeměměřičství a katastr nemovitostí	2005	BIVŠ	učebnice K
František Vencovský	Dějiny bankovníctví v českých zemích	1999	BIVŠ	kniha
Procházka	Mezinárodní bankovníctví	1996	BIVŠ	kniha
Tomášek	Právní základy Evropské měnové unie	1999	BIVŠ	kniha
František Pavelka Helena Šůvová a kol.	Specializované bankovníctví	1997	BIVŠ	kniha
Sokolovský	Vitální banky	1999	BIVŠ	kniha

1) Uvádí se jméno a příjmení

2) Pokud publikaci vydala samotná soukromá vysoká škola, uvést „VŠ“

3) Učebnice P (pro prezenční formu), učebnice K (pro kombinaci prezenční a kombinované formy), článek rec. (článek v recenzovaných časopisech), článek odb. (článek v odborných časopisech s celostátní působností), článek (ostatní články, včetně interních a regionálních vydání), kniha (knižní publikace nebo její část), sborník (přednáška či její anotace zveřejněná ve sborníku z konference, kongresu či jiné odborné akce), propagace (informativní publikace a články o vysoké škole a jejích aktivitách uveřejněné v denním tisku)

4 Akademičtí pracovníci

4.1 Kvalifikační a věková struktura akademických pracovníků soukromé vysoké školy

Tabulka č. 13

Věková struktura akademických pracovníků soukromé vysoké školy

Věk	Akademičtí pracovníci				
	profesoři	Docenti	odborní asistenti	asistenti	lektoři
Do 29 let	-	-	5	-	-
30 – 39 let	-	-	12	-	-
40 – 49 let	-	3	27	-	9
50 – 59 let	1	20	38	-	21
60 – 69 let	4	18	24	-	7
Nad 70 let	3	2	2	-	-

*) bez akad. prac. ze SR

4.2 Celkový a přepočtený počet interních a externích pracovníků soukromé vysoké školy

Tabulka č. 14

Počet externích a interních pracovníků soukromé vysoké školy
(fyzické a přepočtené počty)

Počty	Akademičtí pracovníci				
	profesoři	docenti	odborní asistenti	asistenti	lektoři
Fyzické osoby	8	43	93	-	37
Přepočtení	6,2	19,6	27,4	-	-

1) Interní pracovníci = rozsah pracovního úvazku 0,7 a výše.

2) Přepočet je proveden ve vztahu k plným pracovním úvazkům jednotlivých pedagogických kategorií.

Vzhledem k personálním možnostem BIVŠ a pozitivním zkušenostem s externími vyučujícími v rámci rekvalifikačního studia bankovníctví a informačních technologií je bakalářské resp. navazující magisterské studium zajišťováno vedle interních také externími vyučujícími. Na škole působí 20 interních vyučujících.

Externí učitelé jsou především zkušení pracovníci a manažeři českých bank, pracovníci vysokých škol – většinou profesoři a docenti – např. z VŠE nebo ČVUT, příp. specialisté a manažeři působící v průmyslových podnicích, orgánech státní správy, poradenských

a konzultačních firmách apod. Mnozí z vyučujících jsou nositeli vědeckých nebo pedagogických hodností a titulů. Externí vyučující působí na BIVŠ na základě uzavírané dohody o provedení práce, příp. smlouvy o dílo.

4.3 Přehled o počtech vyučujících

Tabulka č. 15

Přehled o počtu vyučujících k 31. 12. 2005

Personální zabezpečení	celkem	prof.	doc.	ost.	DrSc.	CSc.	Dr.,Ph.D., Th.D.
Rozsahy úvazků vyučujících	144	8	43	93	4	42	26
do 30 %	72	-	19	53			
do 50 %	34	6	11	17			
do 70 %	16	1	6	9			
do 100 %	22	1	7	14			

Vzhledem k předpokládanému nárůstu počtu studentů v bakalářském a především v navazujícím magisterském studiu předpokládáme zvýšení počtu interních pedagogických pracovníků. Přijímání nových pracovníků bude zaměřeno na optimalizaci kvalifikační struktury. Jako druhý cílový zájem je zvýšení využitelnosti interních pedagogických pracovníků při výuce akreditovaných studijních programů a zapojení do výzkumné činnosti a dalších aktivit školy.

4.4 Vzdělávání akademických pracovníků

V současné době jsou tři pracovníci zařazeni do doktorandského studia Ph.D.

5 Studenti a absolventi

5.1 Ubytovací a stravovací zařízení

BIVŠ zprostředkovává ubytování pro posluchače prezenční i kombinované formy studia v Kralupech nad Vltavou. Stravování studentů je zajištěno formou bufetu v budově školy.

5.2 Informační a poradenské služby

Informační a poradenské služby poskytuje studentům studijní oddělení a akademičtí pracovníci BIVŠ.

V rámci Sdružení přátel Bankovního institutu vysoké školy byl založen Klub absolventů BIVŠ. Cílem je získávat zpětnou vazbu k zlepšování obsahu výuky a zjišťování skutečných potřeb v souvislosti se zřizováním nových studijních oborů. Předpokládá se, že Klub rozšíří svoji činnost i mezi současné studenty BIVŠ.

Klub si klade za cíl pokusit se najít aktivnější formy vzájemné spolupráce.

Od akademického roku 2005/06 začala škola vydávat čtvrtletník pod názvem PULS BIVŠ, kde jsou studenti i zaměstnanci seznamováni s nejnovějším děním na škole a který by zároveň měl dávat prostor i pro informace o pedagogické a odborné činnosti.

5.3 Školné v prezenční a kombinované formě studia

5.3.1 Cena bakalářského studia (garantovaná po tři roky)

Ceny studia jsou garantovány s maximální tolerancí dle inflační křivky po dobu tří let, tj. vždy pro jeden běh studia. Ceny pro studenty v zahraničí mohou být též korigovány s ohledem na aktuální kurz měny.

Poplatky za studium se hradí vždy před zahájením semestru a zahrnují účast na konzultačních přednáškách a seminářích a řádné zkoušky. Studijní literatura (s výjimkou speciálně připravených výukových materiálů menšího rozsahu) není v ceně studia zahrnuta.

Cena studia pro posluchače, kteří zahájili studium v akademickém roce 2004/2005 a 2005/2006, zůstává nezměněna.

Cena studia v akademickém roce 2006/2007 v prezenční formě činí:

- **pro 1. ročník**

studijní obor PA	26.000,- Kč/semestr
studijní obor MM	26.000,- Kč/semestr
ostatní studijní obory	24.700,- Kč/semestr
- **pro 2. ročník**

všechny studijní obory	25.300,- Kč/semestr
------------------------	---------------------
- **pro 3. ročník**

všechny studijní obory	25.300,- Kč/semestr
------------------------	---------------------

Cena studia v akademickém roce 2006/2007 v kombinované formě činí:

- **pro 1. ročník**

studijní obor PA	21.800,- Kč/semestr
ostatní studijní obory	19.900,- Kč/semestr
- **pro 2. ročník**

studijní obor PA	21.800,- Kč/semestr
ostatní studijní obory	19.900,- Kč/semestr
- **pro 3. ročník**

studijní obor PA	21.800,- Kč/semestr
ostatní studijní obory	20.300,- Kč/semestr
- **pro 4. ročník**

studijní obory BM, EO	14.500,- Kč/semestr
-----------------------	---------------------

5.3.2 Cena magisterského studia (garantovaná po dva roky)

Poplatky za studium se hradí vždy před zahájením semestru a zahrnují účast na konzultačních přednáškách a seminářích a řádné zkoušky. Studijní literatura (s výjimkou speciálně připravených výukových materiálů menšího rozsahu) není v ceně studia zahrnuta.

Cena studia ve všech oborech v akademickém roce 2006/2007 činí:

- pro prezenční formu studia 26.000,- Kč/semestr
- pro kombinovanou formu studia 23.800,- Kč/semestr

Poplatek za zimní semestr je třeba uhradit převodem na účet do termínu zápisu.

Ceny studia jsou garantovány s maximální tolerancí dle inflační křivky po dobu dvou let, tj. vždy pro jeden běh studia. Ceny pro studenty v zahraničí mohou být též korigovány s ohledem na aktuální kurz měny.

5.4 Stipendia poskytovaná studentům

V souladu se zákonem č. 111/1998 Sb. o vysokých školách a o změně a doplnění dalších zákonů ve znění pozdějších předpisů byl zpracován Stipendijní řád BIVŠ, který zahrnuje tyto druhy stipendií:

- a) sociální stipendium podle § 91, odst. 3 zákona
- b) ubytovací stipendium podle § 91, odst. 2, písm. d) zákona
- c) stipendium za vynikající studijní výsledky podle § 91, odst. 2, písm. a) zákona
- d) mimořádné stipendium podle § 91, odst. 2, písm. b) – d) zákona

5.5 Podmínky přijímacího řízení

5.5.1 Přijímání ke studiu

K bakalářskému studiu budou přijímáni uchazeči s ukončeným středoškolským vzděláním s maturitou, příp. vysokoškolským vzděláním. K magisterskému studiu budou přijímáni absolventi bakalářského studia, příp. magisterského studia.

Zahraniční uchazeči předloží nostrifikaci maturitního vysvědčení a osvědčení o absolvování jazykové přípravy pro vysokoškolské studium (BIVŠ Praha, UK Praha, TU Ostrava).

5.5.2 Přihlašování ke studiu

Ke studiu se budou zájemci přihlašovat zasláním řádně vyplněné „Přihlášky ke studiu na vysoké škole“ na adresu školy.

Přihlášku lze obdržet na adrese školy, v prodejní síti úředních tiskovin, příp. lze užít elektronického formuláře, který je k dispozici na www stránkách BIVŠ.

Termín pro podání přihlášek

Nejpozději do	31. května	(pro 1. kolo přijímacího řízení)
resp. do	31. srpna	(pro 2. kolo přijímacího řízení).

Přihlášky lze přijímat individuálně i po 31. srpnu na základě posouzení prorektora pro pedagogickou činnost (nejpozději však do 20. září) za administrativní poplatek 800,- Kč.

Na základě podané přihlášky budou **k bakalářskému studiu v oborech BM, IT, EO, OM, PO, MK a PA, MM** přednostně přijati:

- uchazeči – absolventi gymnázií nebo středních průmyslových škol technického nebo ekonomického zaměření, jejichž průměrný prospěch u maturitní zkoušky je nejvýše 2,0 (nutno doložit ověřenou kopií maturitního vysvědčení);
- uchazeči – studenti gymnázií nebo středních průmyslových škol technického nebo ekonomického zaměření, kteří budou maturovat v roce 2006, pokud jejich průměrný prospěch z pololetního vysvědčení závěrečného ročníku a výročního vysvědčení předchozího ročníku střední školy je nejvýše 2,0 nebo předloží u přijímacího řízení ověřenou kopii maturitního vysvědčení s průměrným prospěchem nejvýše 2,0;
- absolventi rekvalifikačního studia bankovníctví a informačních technologií BIVŠ, kteří v rámci tohoto studia absolvovali základní rekvalifikační studium a jejichž celkový průměrný prospěch v rekvalifikačním studiu je nejvýše 2,0;
- posluchači rekvalifikačního studia bankovníctví a informačních technologií, kteří úspěšně absolvovali 1. a 2. semestr základního studia a v akademickém roce 2004/2005 úspěšně složili všechny zkoušky 3. semestru tohoto studia a jejichž dosavadní průměrný prospěch v základním studiu je nejvýše 2,0.

K magisterskému studiu budou na obor *Finance* resp. *Informační technologie a management* na základě podané přihlášky přednostně přijati absolventi bakalářského studia BIVŠ oborů Bankovní management a Pojišťovnictví resp. Informační technologie a Elektronické obchodování.

U absolventů bakalářského studia jiného než finančně-ekonomického zaměření je přijetí na magisterský obor *Finance* spojeno se zapsáním diferencní zkoušky z předmětu „Bankovníctví a finance“ I. (případně II.) do studijního plánu **zimního semestru prvního ročníku**.

- a) Absolventi bakalárskeho studia BIVŠ jiného oboru než Bankovní management a Pojišťovnictví si zapíší předmět Bankovníctví a finance I.
- b) Absolventi bakalárskeho studia na jiné škole a v oboru odlišném od finančně ekonomického zaměření si zapíší předmět Bankovníctví a finance II.

U absolventů bakalárskeho studia BIVŠ v Praze oboru různého od oboru Informační technologie je přijetí na obor *Informační technologie a management* spojeno se zapsáním souhrnné diferenční zkoušky „Informační systémy I“ do studijního plánu **zimního semestru prvního ročníku** z těchto předmětů: *Správa a řízení IS a Organizační a informační strategie*.

Pro absolventy bakalárskeho studia oboru studovaného na jiné škole diametrálně odlišného od oboru Informační technologie (BIVŠ v Praze) je přijetí na výše zmiňovaný obor spojeno se zapsáním souhrnné diferenční zkoušky „Informační systémy II“ z těchto předmětů: *Základy informatiky, Technická infrastruktura a síťové technologie, Správa a řízení IS a Organizační a informační strategie*.

Zkouška je ústní před zkušební komisí jmenovanou vedoucím katedry při dodržení zásad stanovených Zkušebním řádem BIVŠ. Zkouška musí být složena do konce zimního semestru prvního ročníku.

5.5.3 Přijímací řízení

BIVŠ vypisuje přijímací řízení. Přijímací řízení probíhá zjednodušenou formou, bez přijímacích zkoušek.

Pro přijetí ke studiu jsou rozhodující závěry přijímací komise. V závislosti na počtu přihlášených může být rozhodnutím rektora přihlédnuto rovněž k výsledkům středoškolského studia (u uchazečů o bakalárské studium) a předchozí praxi uchazečů.

Rozhodnutí o přijetí ke studiu obdrží každý uchazeč písemně v den přijímacího řízení.

Volba studijního oboru (mimo obor PA a MM): V průběhu studia prvního ročníku bakalárskeho studia (nejpozději do 31. 5. 2007) rozhodne student o svém definitivním zařazení do studijního oboru.

5.6 Počty individuálních studijních plánů studentů a jejich zdůvodnění

Individuální studijní plán je povolován studentům, kteří dosahují výborných studijních výsledků a nebo je povolován studentovi, kterému vážné důvody, zejména zdravotní, znemožňují absolvovat obecně platný režim studia.

V současné době studuje dle individuálního studijního plánu 14 posluchačů. Důvodem povolení individuálního studijního plánu jsou zdravotní problémy, mateřství a sportovní reprezentace.

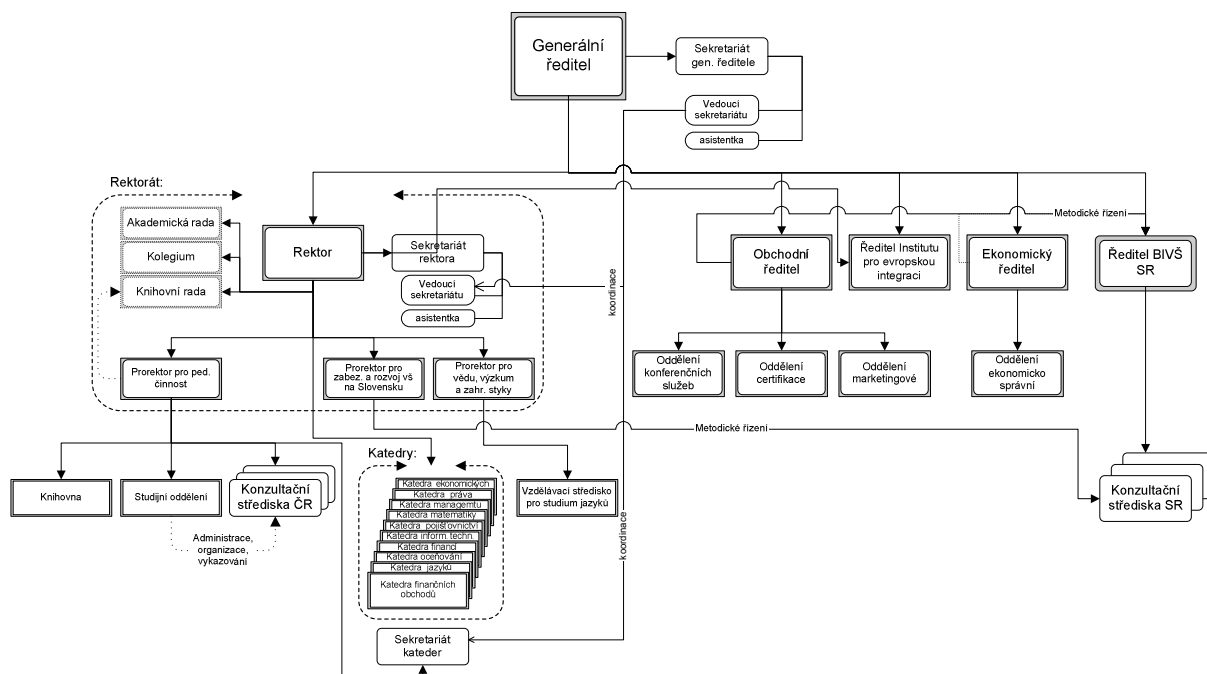
6 Organizace a řízení soukromé vysoké školy

6.1 Struktura BIVŠ

BIVŠ Praha není rozdělena na fakulty. BIVŠ má 10 kateder (Katedra matematiky a statistiky, Katedra ekonomických a sociálních věd, Katedra jazyků, Katedra managementu firem a institucí, Katedra pojišťovnictví, Katedra finančních obchodů, Katedra financí a účetnictví, Katedra informačních technologií a elektronického obchodování, Katedra práva, Katedra oceňování majetku). Katedry zajišťují výuku nejen v bakalářském a navazujícím magisterském studijním programu, ale také v programech celoživotního vzdělávání. Dále katedry realizují výzkumnou a vývojovou činnost školy.

Kromě kateder a rektorátu má BIVŠ ještě několik dalších oddělení. Jsou to oddělení pro certifikaci pracovníků a systémů řízení jakosti, oddělení konferenčních a vzdělávacích služeb, knihovna, odbor ekonomicko správní, studijní oddělení a marketingové oddělení.

6.2 Organizační schéma BIVŠ



6.3 Orgány BIVŠ

6.3.1 Organizace BIVŠ

Předsedou představenstva a generálním ředitelem společnosti je RSDr. Miroslav Doležal.

V čele Bankovního institutu vysoké školy je rektor, který řídí pedagogickou a vědeckou činnost školy. Zástupcem rektora pro jednotlivé úseky jeho činnosti je prorektor.

rektor

sekretariát rektora

prorektor pro pedagogickou činnost

prorektor pro vědu a výzkum, zahraniční styky a externí rozvoj

prorektor pro řízení a rozvoj VŠ vzdělávání BIVŠ ve SR

doc. RNDr. František Jirásek, DrSc.

Ivana Christová

doc. Ing. Miroslav Flaška, CSc.

PhDr. Karel Preuss, CSc.

doc. Ing. Jozef Medved', CSc.

6.3.2 Kolegium rektora

Kolegium rektora je jeho poradním a výkonným orgánem, zejména pro operativní řízení školy. Členy Kolegia jsou:

doc. RNDr. František Jirásek, DrSc.	<i>rektor</i>
doc. Ing. Miroslav Flaška, CSc.	<i>prorektor</i>
Ing. Vladimír Beneš	<i>vedoucí katedry informačních technologií a elektronického obchodování</i>
PhDr. Jana Miedzgová, CSc.	<i>vedoucí katedry jazyků</i>
PhDr. Karel Preuss, CSc.	<i>prorektor</i>
doc. Ing. Antonín Peltrám, CSc.	<i>ředitel Institutu pro evropskou integraci prorektor</i>
doc. Ing. Jozef Medved', CSc.	<i>prorektor</i>

6.3.3 Akademická rada

Akademická rada je poradním orgánem rektora, který se vyjadřuje ke všem strategickým otázkám činnosti školy. Předsedou Akademické rady je rektor. Členy Akademické rady jsou:

doc. Ing. Zdeněk Antoš, CSc.	<i>Ministerstvo školství, mládeže a tělovýchovy</i>
doc. RNDr. Josef Benda, CSc.	<i>Bankovní institut vysoká škola</i>
Dr. Miroslav Doležal	<i>Bankovní institut vysoká škola</i>
Ing. Tomáš Dub	<i>Parlament ČR</i>
doc. Ing. Miroslav Flaška, CSc.	<i>Bankovní institut vysoká škola</i>
Prof. Ing. Kamil Janáček, CSc.	<i>Komerční banka, a.s.</i>
doc. RNDr. František Jirásek, DrSc.	<i>Bankovní institut vysoká škola</i>
PhDr. Ivana Kučerová	<i>Starostka městské části Praha 7</i>
prof. RNDr. Ivan Mezník, CSc.	<i>VUT Brno, Fakulta podnikatelská</i>
Ing. Jaroslav Novotný	<i>RAK CZ, a.s.</i>
Ing. Jaroslav Pečenka	<i>Poděbradka, a.s.</i>
PhDr. Karel Preuss, CSc.	<i>Bankovní institut vysoká škola</i>
Ing. Zbyněk Smejkal	<i>A – Consult plus</i>
Ing. Milan Straka	<i>Tekona, a.s.</i>
Ing. Jan Velek	<i>Bankovní asociace</i>
Prof. JUDr. František Vencovský	<i>VŠE, Fakulta financí a účetnictví</i>

6.3.4 Studijní oddělení

Vedoucí studijního oddělení

Dana Jordáková

Informace o studiu, přijímací řízení

Jitka Svobodová

Bakalářské studium

Studijní obor: Bankovní management, Pojišťovnictví

Hana Doležalová

*Studijní obor: Elektronické obchodování, Informační technologie,
Oceňování majetku, Právní administrativa v podnikatelské sféře*

Marcela Löffelmannová

Magisterské studium

Studijní obor: Finance

PhDr. Jitka Kotrbatá

Studijní obor: Informační technologie a management

PhDr. Jitka Kotrbatá

Celoživotní vzdělávání

Studijní obor: Bankovnictví, Informační technologie, Pojišťovnictví

Věra Pacíková

*Studijní obor: Oceňování nemovitostí, Oceňování movitého majetku,
Oceňování podniků, Právo a školský management,
Pracovní právo a zaměstnavatel*

Věra Pacíková

6.3.5 Knihovna

Dagmar Pavelková

Zdeňka Špidlerová

6.3.6 Katedry BIVŠ

6.3.6.1 K 101 Katedra matematiky a statistiky

Katedra zajišťuje výuku těchto předmětů:

Matematika, Pojistná matematika, Finanční matematika, Statistika, Pravděpodobnost a statistika, Statistické metody

Pedagogická činnost katedry je zaměřena v bakalářském studiu (1. ročník) a navazujícím magisterském studiu (1. ročník) na výchovu studentů k matematickému a zejména logickému uvažování a zvládnutí základních pojmů a postupů z oblasti matematiky, finanční matematiky a statistiky.

Ve vědeckovýzkumné práci se pracovníci katedry věnují aktuálním otázkám výuky matematických předmětů zejména v souvislosti s možnostmi praktické aplikace těchto předmětů a zaváděním moderních vyučovacích metod a postupů.

6.3.6.2 K 102 Katedra práva

Katedra zajišťuje výuku těchto předmětů:

Základy práva, Teorie práva a státověda, Ústavní právo, Dějiny práva, Občanské právo, Obchodní právo, Pracovní právo, Správní právo, Trestní právo, Finanční právo, Právní základy finančních služeb, Právo v pojišťovnictví, Právo a elektronický obchod, Průmyslové vlastnictví a licence při podnikání, Právo sociálního zabezpečení a zdravotního pojištění, Mezinárodní právo a vztahy, Právo a ekonomické základy EU, Právní základy a předpisy oceňování, Agenda a jednání s klientem

Pedagogická činnost katedry je zaměřena na výuku právních disciplin. Důraz je kladen na základní právní otázky, s nimiž se mohou absolventi setkat v bankovních a ostatních finančních činnostech a jsou poskytovány základní informace o mezních hodnotách, které volné hře tržních sil ve finanční oblasti klade český právní řád.

V oblasti vědecko-výzkumné činnosti se pracovníci katedry podílejí na realizaci grantových úkolů GAČR, MŠMT ČR aj.

6.3.6.3 K 103 Katedra ekonomických a sociálních věd

Katedra zajišťuje výuku těchto předmětů:

Základy ekonomie, Makroekonomie, Mikroekonomie, Hospodářská politika, Psychologie, Sociologie, Věda a poznávání sociálně ekonomických procesů, Ekonomické základy evropské integrace, Vnitřní trh EU, Úvod do bankovníctví

Pedagogická činnost katedry je zacílena na poskytnutí obecně teoretických poznatků nezbytných pro studium odborných předmětů a dosažení programovaného profilu absolventa.

Ve vědeckovýzkumné činnosti se pracovníci katedry věnují tematickým okruhům relevantním pro interdisciplinární pochopení vývojových tendencí ve světové ekonomice, v mezinárodní integraci národních ekonomik a na finančních trzích.

6.3.6.4 K 104 Katedra managementu firem a institucí

Zajišťuje výuku těchto předmětů:

Management, Krizový management, Dovednosti a image manažera, Manažerská informatika, Bezpečnost podnikání a ochrana dat, Řízení lidských zdrojů, Zahraniční obchod, Podniková ekonomika, Financování podniku, Organizace a řízení firmy, Firemní kultura a etické kodexy, Marketing služeb, Bankovní strategie, Finanční řízení a investiční rozhodování, Jednání s klientem, Řízení kvality

Katedra je ve své pedagogické práci zaměřena na přípravu kvalifikovaných odborníků pro bankovníctví, finanční sféru, podniky i instituce v oblasti řízení a ekonomiky. Přípravuje rovněž podmínky pro zahájení distančního studia s využitím moderních technologií.

Vědeckovýzkumná činnost katedry je zaměřena na oblasti vytváření a hodnocení ekonomických strategií, řízení lidských zdrojů, ekonomických informací a finanční analýzy.

6.3.6.5 K 105 Katedra pojišťovnictví

Katedra zajišťuje výuku těchto předmětů:

Úvod do pojišťovnictví, Pojišťovnictví, Obchodní činnost pojišťoven, Bankopojištění a finanční služby, Systematika pojistných produktů, Marketingové dovednosti a znalosti v pojišťovnictví, Informační výstupy pojišťoven, Risk management v pojišťovnictví, Organizace a řízení pojišťovny a firmy, Organizační a informační strategie

Pedagogická činnost katedry je zaměřena na přípravu kvalifikovaných odborníků pro pojišťovnictví a finanční sféru v oblasti teoretického základu v návaznosti na aplikace v prostředí pojistného trhu ČR a jednotného trhu ES.

Ve vědeckovýzkumné práci se pracovníci katedry věnují problematice pojistných a finančních trhů, otázkám zajištění a novým směrům v oblasti bankopojištění.

6.3.6.6 K 106 Katedra financí a účetnictví

Katedra zajišťuje výuku těchto předmětů:

Finanční analýza, Veřejné finance, Finance a hospodaření územní samosprávy, Daňový systém, Daňová teorie a politika, Základy účetnictví, Účetnictví, Účetnictví finančních institucí, Nákladové účetnictví, Měnová politika a analýza

Pedagogická činnost katedry je zaměřena na postupné ozřejmování důvodů existence jednotlivých účtů v účtové osnově a poznávání hlubších souvislostí mezi účetnictvím a ostatními ekonomickými disciplínami. Studenti se též seznamují s teorií a politikami daňových soustav s ohledem na metodiku EU.

Ve vědeckovýzkumné práci se pracovníci katedry věnují zejména analýzám daňových soustav a jejich dopadu na finanční situaci podniků i státu.

6.3.6.7 K 107 Katedra finančních obchodů

Katedra zajišťuje výuku těchto předmětů:

Finanční trhy, Mezinárodní finanční trhy, Kapitálový a derivátový trh, Kolektivní investování, Bankovníctví, Úvěrové obchody, Devizové obchody, Platební styk, Specializované bankovníctví, Mezinárodní bankovníctví, Regulace činnosti bank, Finanční řízení bank

Pedagogická činnost katedry je zaměřena na výuku bankovníctví (struktury bankovního sektoru a funkcí/úloh a jeho součástí, tj. ČNB, obchodních bank atd.), základních bankovních obchodů (platební styk, vkladové a úvěrové produkty atd.) a specializovaných oborů, souvisejících s obchodní činností bank (např. kolektivní investování). Katedra se zaměřuje také na výklad vybraných problémů bankovníctví zemí EU (EMU) a jejich dopad na bankovní obchody na území ČR.

Ve vědeckovýzkumné práci se pracovníci katedry věnují aktuálním otázkám teorie a praxe bankovních obchodů.

6.3.6.8 K 108 Katedra informačních technologií a elektronického obchodování

Katedra zajišťuje výuku těchto předmětů:

Základy informatiky, Informační systémy a jejich řízení, Výpočetní technika, Technická infrastruktura a síťové technologie, Techniky a metody modelování požadavků, Organizační a informační strategie, Vývoj informačních systémů, Plánování a řízení projektů IS, Databáze, Analýza dat a modelování, Řízení kvality (audit) informačních systémů, Správa a řízení informačních systémů, Bankovníctví tradiční a elektronické, Elektronický platební styk, Tvorba strategie elektronického podnikání, Obchodní modely ve světě Internetu, Technologie pro elektronický obchod, Obchodní firma na Internetu

Pedagogická činnost katedry je zaměřena v základním studiu (1. ročník všech oborů) na práci s PC a na seznámení se se základním uživatelským software.

Ve vyšších ročnících a v jednotlivých specializacích studijních oborů jsou přednášeny předměty týkající se oblastí úzce spjatých s tematikou informačních technologií a elektronického obchodování.

Ve vědeckovýzkumné práci se pracovníci katedry věnují aktuálním otázkám teorie a praxe v oblasti informačních technologií.

6.3.6.9 K 109 Katedra oceňování majetku

Zajišťuje výuku těchto předmětů:

Pozemní stavitelství, Dějiny architektury, Územní plánování, Zeměměřičství a katastr nemovitostí, Tvorba životního prostředí, Rekonstrukce a modernizace staveb, Technické zařízení budov, Stavební konstrukce a materiály, Metody oceňování, Oceňování hmotného majetku, Oceňování podniků

Pedagogická činnost katedry navazuje na předměty teoretického základu v prvním ročníku studia a ve vyšších ročnících bakalářského studia se zaměřuje jednak na technické předměty související s jednotlivými typy oceňovaného majetku, jednak na metody jeho ocenění. Předmětem výuky je jak ocenění podle stávajících cenových předpisů, tak ocenění dle tržních principů. Vzhledem k profilaci Bankovního institutu vysoké školy je výuka zaměřena

i na potřeby oceňování pro bankovní sektor. Nedílnou součástí výuky jsou i praktická cvičení.

Ve vědeckovýzkumné práci se pracovníci katedry věnují zejména analýze a aplikaci nových metod oceňování majetku na tržních principech. Součástí vědeckovýzkumné práce je i spolupráce se zahraničními a mezinárodními institucemi, které se zabývají touto tematikou.

6.3.6.10 K 110 Katedra jazyků

Katedra zajišťuje výuku těchto předmětů:

Angličtina, Bankovní angličtina, Angličtina pro IT, Právní angličtina, Němčina, Bankovní němčina, Právní němčina

Druhý povinně volitelný jazyk (němčina, angličtina, španělština, francouzština, ruština)

Pedagogická činnost katedry je rozdělena do tří stupňů. V prvním ročníku bakalářského studia studenti zkouškou uzavírají všeobecnou výuku prvního cizího jazyka. Ve druhém a třetím ročníku probíhají tři semestry výuky odborného jazyka: bankovní angličtina nebo němčina, angličtina pro IT a právní angličtina a právní němčina. V navazujícím magisterském studiu vyučuje katedra cizí jazyk v širším obchodním kontextu, a to studenty prvního ročníku.

Všeobecná výuka druhého cizího jazyka probíhá v prvních dvou ročnících bakalářského studia.

Pracovníci katedry pracují na tvorbě učebních pomůcek a doplňkových materiálů.

6.3.6.11 IEI Institut pro evropskou integraci

Institut pro evropskou integraci byl založen a začal se rozvíjet od počátku akademického roku 2005/2006. Cílem je především vzdělávání pracovníků veřejné a v ní státní správy – manažerů, kteří s ohledem na práci v orgánech EU nebo úzkou spolupráci s nimi musejí mít politologické základy. Tam, kde nebude stačit bakalářský stupeň, budou mít posluchači možnost absolvovat magisterské studium.

Studijní program byl konzultován s řadou bývalých vedoucích pracovníků institucí EU s dosaženým nejvyšším stupněm curricula – A15 a A16- (generálních ředitelů a jejich zástupců, hlavních poradců, tedy mimo evropské komisaře současné Komise. Bývalí komisaři přecházejí, pokud zůstávají ve službách evropských institucí, do nomenklatury A15 a A16 také). Jde o funkci administrátora, který má znalosti základů práva v rozsahu rozšířené občanské nauky a ví, kdy a jak se obrátit na pracovníky právní služby, je ale manažerem administrativy a v důsledku vazeb na EU má potřebné znalosti politologie. Obsah výuky prověřen také podle požadavků, které nyní uplatňuje *EPSO- European Personnel Selection Office* zájemce o práci v institucích EU a posléze podle posledních verzí diskusí k materiálu o obsahu vzdělávání pracovníků státní správy pro vládu České republiky.

Výuka se opírá vedle klasických studijních textů o obsah všech tiskových zpráv orgánů EU, které jsou vydávány v internetovém týdeníku ZPRAVODAJ BIVŠ z Evropské unie. V něm je překlad všech názvů tiskových zpráv a výtah z obsahu zpráv, který neplyne již z titulku. Zpravodaj je, pokud jde o interpretaci zpráv přísně objektivní, až objektivistický- je koncipován tak, aby si informace mohl zhodnotit každý uživatel sám- od studenta po pracovníka veřejné správy. Pokud nestačí tiskové zprávy, zveřejňují se vedle webových adres

úplných informací podkladové materiály k nim (Sdělení komise, Zelené a Bílé knihy nebo výtah z nich). Zpravodaj má v současnosti cca 3000 potenciálních čtenářů.

Zásadní inovace jsou pro studenty promítány do sylabů učebních textů na internetu.

Předpokládalo se prohloubení studia přednáškami evropských komisařů a jiných vedoucích pracovníků z institucí EU a domácích vedoucích představitelů; představa se postupně naplňuje.

Získané poznatky uplatňují a budou pracovníci uplatňovat v účasti v nabídkových řízeních na granty o projekty a studie. vztahující se k EU.

7 Vnitřní hodnocení akademické činnosti

7.1 Výsledky vnitřního hodnocení vysoké školy

Absolventi studijních oborů získávají kvalifikaci pro působení ve středních a vyšších funkcích nejen v bankovníctví a celé finanční sféře, ale i ve státní správě a dalších oblastech národního hospodářství.

BIVŠ je soukromá vysoká škola, akreditovaná MŠMT a zaměřuje se především na vytvoření systému profesně orientovaného vzdělávání pro bankovníctví a finanční sektor. Tento systém zahrnuje kromě bakalářského studia i programy celoživotního vzdělávání, ediční činnost, certifikaci a pořádání konferencí, seminářů a kurzů. Součástí BIVŠ je odborná knihovna a studovna. BIVŠ pokrývá všechny uvedené základní aktivity v dostatečném rozsahu, na trhu vzdělávání má již vybudovanou velice dobrou pozici a je známa široké odborné i laické veřejnosti.

7.2 Hodnocení studentů

Na škole proběhla počátkem roku 2005 studentská anketa s řadou otázek (formulovaných jako otevřené nebo uzavřené) týkajících se hodnocení školy z různých pohledů. Přestože byla anonymní anketa široce propagována, nejsme zcela spokojeni s návratností dotazníků. Výzkumu se totiž zúčastnilo cca 20 % studentů. Přesto je možné považovat výsledek ankety za pozitivní. Důležitým výsledkem ankety je pro školu zjištění, že se samotným studiem je spokojeno 71 % studentů, přes 50 % studentů pokládá za velmi dobrou kvalitu teoretického základu, obsah odborné části studia pokládá za dobrou nebo přiměřenou 71 % studentů. Také cena studia je pokládána za přiměřenou 69 % studentů. Rovněž hodnocení služeb školy a podmínek pro studium je příznivé, včetně knihovny, stravování, dostupnosti školy a podobně. Většina studentů by doporučila svým známým a přátelům studium na této škole.

Přes 70 % studentů je přesvědčeno, že je studium dostatečně připravuje pro výkon povolání.

Výsledky ankety jsou na škole k dispozici.

7.3 Hodnocení akademických pracovníků

V závěru kalendářního roku probíhá hodnocení interních akademických pracovníků. Hodnocení je zaměřeno do oblasti pedagogického procesu, publikační a vědeckovýzkumné činnosti. Hodnotitelem je komise sestavená rektorem.

Hodnocení externích pracovníků je prováděno v závěru akademického roku na jednotlivých katedrách. Na základě hodnocení katedry navrhují obsazení výuky pro následující akademický rok.

7.4 Dlouhodobý záměr

V průběhu roku 2005 byla provedena aktualizace Dlouhodobého záměru s výhledem do roku 2010 a mezi dlouhodobé strategické cíle, které jsou postupně realizovány a upřesňovány, patří zejména:

- V horizontu do r. 2010 patří mezi prioritní záměry školy výstavba nové budovy školy, aby mohl být naplněn cíl dosáhnout počtu 3000 kvalitních studentů. V tomto směru se chce škola orientovat na kvalitu, nikoliv na kvantitu.
- Pro kvalitní naplňování pedagogického procesu doplňovat průběžně katedry dalšími interními pracovníky s pedagogickými a vědeckými hodnotami. V řízení kateder

a pedagogického procesu uplatňovat manažerský přístup a zvyšovat tak efektivitu celého procesu.

- Nadále rozvíjet ediční činnost školy a v průběhu nejbližších pěti let pokrýt vlastními učebními pomůckami většinu studijních oborů školy.
- Průběžně prohlubovat a rozšiřovat aktivity v oblasti vědecko-výzkumné činnosti. Vypisovat granty v rámci školy, získávat granty z vnějšku a rozšiřovat spolupráci v oblasti VVČ jak s tuzemskými, tak se zahraničními VŠ.
- Plně rozvinout činnost „Klubu absolventů BIVŠ“, který by sloužil zejména k výměně odborných poznatků a zkušeností v pořádání odborných seminářů a konferencí a vytvářet další formy společenských aktivit.
- Připravovat průběžně nové obory bakalářského a magisterského studia z hlediska aktuálních potřeb společnosti. Stávající obory trvale udržovat v aktuálním stavu z hlediska obsahové úrovně včetně studijních materiálů.
- Vybudovat zahraniční pobočku BIVŠ s cílovým počtem cca 1000 studentů do roku 2008.

7.5 Zájem o studium na soukromé vysoké škole

Tabulka č. 16

Zájem uchazečů o studium na soukromé vysoké škole

Název studijního programu	Počet				
	podaných přihlášek	přihlášených	k přijetí	přijatých	zapsaných
	1)	2)	3)	4)	5)
Bankovníctví	1373	1121	1083	1083	987
Ekonomika a management	322	281	222	222	190
Celkem	1695	1402	1305	1305	1177

- 1) Počet všech přihlášek, jež SVŠ obdržela.
- 2) Počet uchazečů, kteří se podrobili přijímacímu řízení.
- 3) Počet všech SVŠ kladně vyřízených přihlášek.
- 4) Počet přijatých uchazečů. Údaj vyjadřuje počet fyzických osob.
- 5) Počet přijatých uchazečů, kteří se zapsali ke studiu. Údaj vyjadřuje počet fyzických osob.

7.6 Studijní neúspěšnost na soukromé vysoké škole

Tabulka č. 17

Počet neúspěšných studentů soukromé vysoké školy

Název studijního programu	Počet neúspěšných studentů ve studijním programu			
	bakalářském		navazujícím magisterském	
	PF	KF	PF	KF
Bankovníctví	29	197	-	-
Ekonomika a management	-	-	7	22
Celkem	29	197	7	22

- 1) Uvést, kolik studentů ukončilo předčasně studium v prezenční a kolik v kombinované formě studia.

8 Materiální, technické a informační zajištění

8.1 Investiční aktivity soukromé vysoké školy

Vzhledem k navyšujícímu se počtu studentů v prezenční i kombinované formě a omezeným možnostem stávajících výukových prostor (jedna budova v Praze 7 a část budovy v Praze 3) je společnost nucena hledat řešení. Vzhledem k těmto faktům se vedení společnosti rozhodlo pro výstavbu nové budovy se zaměřením na středoškolskou i vysokoškolskou výuku. Bylo zahájeno stavební řízení, na jehož základě byla povolena stavba „*Campus – soukromá škola s bydlením pro studenty a pedagogy*“ v katastrálním území Praha 5 – Stodůlky.

Stavba bude obsahovat soukromou školu včetně venkovního tělovýchovného úseku. Počítá se s možností stravování studentů i pedagogů, ale i ubytováním omezeného počtu studentů.

8.2 Informační a komunikační technologie

8.2.1 Informační infrastruktury na vysoké škole

BIVŠ se aktivně podílí na rozvoji informační infrastruktury v souladu s *Dlouhodobým záměrem BIVŠ*. Zároveň však vycházíme z předpokladu, že rozvoj informační infrastruktury nesmí být samoučelný, ale musí reagovat na potřeby výzkumných a vývojových týmů a na požadavky vzdělávací činnosti.

8.2.2 Dostupnost informačních zdrojů na vysoké škole

Program dostupnosti informačních zdrojů je dán *Dlouhodobým záměrem BIVŠ*. Strategie předpokládá:

- Základní etapa studia je zajištěna počítačovými laboratořemi a studovnou (kapacita cca 40 studentů).
- Ve stávajících posluchárnách, kde je zabezpečována hromadná výuka (počet studentů cca 2050), je technika postupně inovována a rozšiřována. Všechny posluchárny jsou vybaveny počítačem pro podporu výuky. Ve třech největších posluchárnách byly nainstalovány fixní dataprojektory, v ostatních posluchárnách jsou používány dataprojektory mobilní.
- Počet specializovaných učeben (laboratoří) vzrůstá úměrně s nárůstem studentů jednotlivých studijních programů a oborů (cílem je průběžná inovace technického vybavení veškerých laboratoří; v oblasti PC techniky je cílovým stavem poměr 5 studentů na 1 počítač).
- Výzkumné projekty jsou podporovány po stránce informačních technologií.

8.2.3 Zapojení do projektu evropských vysokorychlostních sítí

BIVŠ plně podporuje realizaci projektu TEN – 15 CZ a Quantum. Tyto projekty a projekty na ně navazující mají zásadní význam pro řešení výzkumných projektů v rámci EU. Záměrem BIVŠ je získat alespoň 1 pozici v klíčových orgánech (na celostátní úrovni) koordinujících projekty vysokorychlostních sítí tak, aby její pracoviště mohla plně využívat jejich potenciálu a podílet se na vysoce odborných projektech.

8.2.4 Stav výpočetní techniky na vysoké škole

8.2.4.1 Technické a programové vybavení BIVŠ (zaměstnanci)

(stav k 31. 12. 2005)

Počítač				Monitor	Tiskárna	Software	
Procesor	RAM MB	HDD GB	CD	Typ, vel.	Typ	Windows	Office
PIV 2,5 GHZ	128	40	ano	LCD 15	Laser	2000, XP	2000, XP

8.2.4.2 Technické a programové vybavení BIVŠ (počítačové laboratoře)

(stav k 31. 12. 2005)

Počítač				Monitor	Tiskárna	Software	
Procesor	RAM MB	HDD GB	CD	Typ, vel.	Typ	Windows	Office
PIV 2,5 GHZ	256	40	ano	LCD 15	-	XP	2000

8.2.5 Spolupráce s odbornou knihovnou BIVŠ

- Přístup k literatuře pro studenty je v souladu se strategií školy.
- Byl zaveden knihovní informační systém Clavius podporující identifikaci fondu čárovým kódem.
- Knihovní fond pro studenty je vytvářen pod odbornou gescí kateder.
- Akvizice a využívání odborné literatury pro vědeckovýzkumné účely je plně v kompetenci kateder, pro které je knihovna z tohoto hlediska servisním pracovištěm.
- Cílovým stavem investic do odborné literatury je postupné přiblížení se k částce 1,2 % rozpočtu BIVŠ (tj. v dnešní úrovni by mělo jít asi o 400 tis. Kč).
- Podpora společných projektů kateder a knihovny pro rozvoj informačních zdrojů (zejména jde o získání přístupu k databázím a informačním zdrojům).
- Spolupráce na tvorbě řešerší. Odborní pracovníci knihovny se v některých případech stávají členy řešitelského týmu.
- Institut pro evropskou integraci vydává v listinné podobě „Zpravodaj“ (týdeník). Jedná se o výtah všech zpráv z Evropské unie. V elektronické podobě je dostupný pro pedagogy i studenty na adrese <ftp://etude.bivs.cz>.

8.2.6 Využití vnějších a vnitřních informačních systémů

Cílem informačního systému školy je zabezpečit sběr a distribuci vnitřních informací, který kromě dat pro efektivní řízení školy umožní plnou informovanost o dění ve škole a rozvoj elektronické demokracie (tj. využití informační technologie pro komunikaci mezi orgány školy, jejími zaměstnanci a studenty). V tomto směru budou dále využívány možnosti a služby realizovaných informačních systémů (EviSt, SIS).

Škola podporuje plné využívání elektronické formy dokumentů a dokladů a usiluje o zajištění nezbytného legislativního rámce, včetně uznání právního statutu elektronických dokladů

a elektronického podpisu. Cílovým stavem v roce 2005 je vybudovaná infrastruktura umožňující plně elektronické pořizování a distribuci dokumentů a dat potřebných pro chod školy a jejích pracovišť, včetně ukládání těchto dat pro analýzy a sledování trendů.

BIVŠ postupně implementuje strategický informační systém, jehož cílem je:

- zvýšení konkurenceschopnosti školy,
- řádová změna efektivnosti činností školy,
- přímá návaznost na výuku a vědecko-výzkumnou činnost a kvalitativní změna jejích „užitných“ vlastností či podstaty,
- prezentace různě podrobných dat pro management,
- důsledné zabezpečení aktuálnosti a věrohodnosti poskytovaných dat.

8.2.6.1 Technické a programové vybavení BIVŠ (posluchárny)

(stav k 31. 12. 2005)

Počítač				Monitor	Tiskárna	Software	
Procesor	RAM MB	HDD GB	CD	Typ, vel.	Typ	Windows	Office
PIII 0,7 GHZ	128	40	ano	-	-	2000	2000

8.2.6.2 Projekční technika pracující s PC

(stav k 31. 12. 2005)

Posluchárna	Technika
007	dataprojektor
101	dataprojektor
102	dataprojektor
108	dataprojektor
201	dataprojektor, vizualizér
209	dataprojektor

9 Závěr

Výchozím bodem postupného vznikání BIVŠ je srpen 1991, kdy jako součást tehdejší Státní banky československé zahájil svoji činnost *Institut bankovního vzdělávání* s posláním sloužit celému, v té době dynamicky se rozvíjejícímu, bankovnímu sektoru. Za těchto podmínek nebylo možné zajistit bankovní vzdělávání jinak, než přejímáním zahraničního poznatkového fondu. Současně však byla pro činnost vzniklého institutu od samého počátku charakteristická péče o vytváření vlastního fondu odborných poznatků a o vlastní kvalitativní rozvoj.

To vedlo postupně k zavedení programu systémového vzdělávání formou CŽV. Úspěšná realizace programu systémového vzdělávání přinesla podstatný posun procesu poznání a položila základy pro vznik vysoké školy.

Úsilí o kvalitativní rozvíjení vzdělávacích služeb, vyjádřené ve strategickém záměru rozšířit vzdělávací aktivity o bakalářské studium kulminovalo v roce 1999, kdy (14.6.1999) BIVŠ obdržela akreditaci Ministerstva školství, mládeže a tělovýchovy ČR působit jako první soukromá vysoká škola v ČR.

Počínaje akademickým rokem 2001/2002 zahrnuje systém vzdělávání v BIVŠ především:

Bakalářské studium realizované ve studijním programu Bankovníctví v současné době s těmito studijními obory (studijní forma prezenční i kombinovaná):

- Bankovní management,
- Elektronické obchodování,
- Informační technologie,
- Pojišťovnictví,
- Oceňování majetku,
- Právní administrativa v podnikatelské sféře,
- Makléř,
- Média a management (studijní obor Vysoké školy Fresenius – Kolín n./Rýnem, Německo).

Navazující magisterské studium realizované pod studijním programem *Bankovníctví* s tímto studijním oborem (studijní forma prezenční i kombinovaná):

- Finance

Navazující magisterské studium realizované pod studijním programem *Ekonomika a management* s tímto studijním oborem (studijní forma prezenční i kombinovaná):

- Informační technologie a management

Program celoživotního vzdělávání, v jehož rámci je možné kombinovanou formou studovat bankovníctví, informační technologie a jazyky jako rekvalifikační studium akreditované MŠMT nebo absolvovat některé speciální kurzy jako např.:

- Oceňování nemovitého majetku,
- Oceňování movitého majetku,
- Oceňování podniků,
- Finanční analýza.

Program kurzů, seminářů a konferencí, kde současná nabídka zahrnuje ucelený a systémově propojený soubor studia, který vychází vstříc diversifikovaným vzdělávacím potřebám subjektů finančního systému ČR i mimo něj.

Všechny výše uvedené studijní obory jsou koncipovány tak, že jejich absolventi získají kvalifikaci nebo rekvalifikaci potřebnou pro působení nejen v bankovníctví a celé finanční sféře, ale i ve státní správě a dalších oblastech národního hospodářství.

Kromě výše uvedených studijních programů je součástí činnosti školy **certifikace pracovníků a systémů řízení jakosti**, která je prováděna podle evropských norem. Certifikační orgán BIVŠ je akreditován českým národním akreditačním orgánem (ČIA).

Mezi významné činnosti školy dále patří její **výzkumná a vývojová činnost** (zaměřená na systematické vytváření bankovních a relevantních ekonomických a právních znalostí), publikační a knihovnická činnost (orientovaná především na tituly které jsou výstupem výzkumné a vývojové činnosti) a zahraniční spolupráce (orientovaná především na zachycení vysokého tempa rozvíjení vzdělávacích produktů v zahraničí a na účast školy ve vzdělávacích programech EU).

Lze tedy konstatovat, že na BIVŠ byly úspěšně vybudovány a zavedeny všechny standardní činnosti obvyklé na vysokých školách.

Svým studentům poskytuje BIVŠ širokou škálu možností ve vzdělávání a jejich pozdějším profesním uplatnění. Vedle vlastního vysokoškolského diplomu, dodatku k diplomu (respektive osvědčení v případě celoživotního vzdělávání, kurzů a seminářů) mohou absolventi ještě získat ve většině studovaných oblastí mezinárodně platný certifikát podle evropských norem.