

VÝROČNÍ ZPRÁVA



Bankovní institut vysoká škola Praha

Obsah

1	ÚVOD	4
1.1	ÚPLNÝ NÁZEV SOUKROMÉ VYSOKÉ ŠKOLY	4
1.2	POUŽÍVANÁ ZKRATKA	4
1.3	ADRESA VČETNĚ NÁZVU KRAJE	4
1.4	DISLOKOVANÁ PRACOVNÍŠTĚ	4
1.5	ORGANIZAČNÍ SCHÉMA BIVŠ	5
1.6	DATUM A Č. J. UDĚLENÍ STÁTNÍHO SOUHLASU K PŮSOBNÍ JAKO SVŠ	6
1.7	REKTOR SOUKROMÉ VYSOKÉ ŠKOLY	7
1.8	ZASTOUPENÍ V REPREZENTACI ČESKÝCH VYSOKÝCH ŠKOL	7
1.9	ČLENSTVÍ V MEZINÁRODNÍCH PROFESNÍCH ORGANIZACÍCH	7
1.10	ČLENSTVÍ V PROFESNÍCH ORGANIZACÍCH V RÁMCI ČR	7
1.11	ZASTOUPENÍ ŽEN V AKADEMICKÝCH ORGÁNECH VYSOKÉ ŠKOLY	7
1.12	HISTORIE VZNIKU	7
2	KVALITA A EXCELENCE AKADEMICKÝCH ČINNOSTÍ	9
2.1	ŘÍZENÍ SOUKROMÉ VYSOKÉ ŠKOLY	9
2.2	STUDIJNÍ PROGRAMY, PROSTUPNOST, CELOŽIVOTNÍ VZDĚLÁVÁNÍ	11
2.3	ZÁJEM O STUDIUM NA SOUKROMÉ VYSOKÉ ŠKOLE	14
2.4	STUDENTI V AKREDITOVANÝCH STUDIJNÍCH PROGRAMECH	15
2.5	STUDIJNÍ PROGRAMY REALIZOVANÉ SVŠ SPOLU S VYŠŠÍ ODBORNOU ŠKOLOU PODLE § 81 ZÁKONA O VŠ	16
2.6	ABSOLVENTI SVŠ, UPLATNĚNÍ ABSOLVENTŮ NA TRHU PRÁCE – HODNOCENÍ NABÍDKY STUDIJNÍCH PROGRAMŮ Z HLEDISKA TĚTO UPLATNITELNOSTI, SPOLUPRÁCE SVŠ S JEJÍMI ABSOLVENTY	17
2.7	NEÚSPĚŠNÍ STUDENTI NA SVŠ, OPATŘENÍ VEDOUcí KE SNIŽOVÁNÍ STUDIJNÍ NEÚSPĚŠNOSTI	18
2.8	VYUŽÍVÁNÍ KREDITNÍHO SYSTÉMU, UDĚLOVÁNÍ Dodatku k DIPLOMU	19
2.8.1	<i>Typ kreditního systému</i>	19
2.8.2	<i>Dodatek k diplomu</i>	20
2.9	ŠKOLNÉ V PREZENČNÍ A KOMBINOVANÉ FORMĚ STUDIA	20
2.9.1	<i>Cena bakalářského studia (garantovaná po tři roky)</i>	20
2.9.2	<i>Cena navazujícího magisterského studia (garantovaná po dva roky)</i>	21
2.10	ODBORNÁ SPOLUPRÁCE SVŠ S REGIONEM, PROPOJENÍ TEORIE A PRAXE A SPOLUPRÁCE S ODBĚRATELSKOU SFÉROU	22
2.11	KVALIFIKAČNÍ A VĚKOVÁ STRUKTURA AKADEMICKÝCH PRACOVNÍKŮ	22
2.12	ROZVOJ VÝZKUMNÉ, VÝVOJOVÉ, UMĚLECKÉ A DALŠÍ TVŮRČÍ ČINNOSTI SVŠ A POSLEDNÍ VAZBY MEZI ČINNOSTÍ VZDĚLÁVACÍ A TOUTO ČINNOSTÍ	23
2.13	INFRASTRUKTURA SVŠ (MATERIÁLNÍ, TECHNICKÉ A INFORMAČNÍ ZAJIŠTĚNÍ), DOSTUPNOST INFORMAČNÍCH ZDROJŮ A ROZVOJ INFORMAČNÍ INFRASTRUKTURY	23
2.13.1	<i>Informační a komunikační technologie</i>	23
2.13.2	<i>Stav výpočetní techniky na vysoké škole</i>	24
2.13.3	<i>Spolupráce s odbornou knihovnou BIVŠ</i>	24
2.13.4	<i>Využití vnějších a vnitřních informačních systémů</i>	25
2.14	INVESTIČNÍ AKTIVITY SVŠ (BUDOVÁNÍ, OBNOVA A ÚDRŽBA OBJEKTŮ SVŠ A TECHNICKÉ VYBAVENÍ SVŠ)	30
2.14.1	<i>Investiční aktivity soukromé vysoké školy</i>	30
2.15	INFRASTRUKTURA VÝZKUMU A VÝVOJE NA NÁRODNÍ A MEZINÁRODNÍ ÚROVNI	30
2.15.1	<i>Zapojení do konkurenčního prostředí ve výzkumu a vývoji</i>	31
2.15.2	<i>Mobilita pracovníků ve výzkumu a vývoji</i>	32
3	KVALITA A KULTURA AKADEMICKÉHO ŽIVOTA	34
3.1	SOCIÁLNÍ ZÁLEŽITOSTI STUDENTŮ A ZAMĚSTNANCŮ	34
3.2	ZNEVÝHODNĚNÉ SKUPINY UCHAZEČŮ/STUDENTŮ NA VYSOKÉ ŠKOLE	34
3.3	MIMOŘÁDNĚ NADANÍ STUDENTI	35
3.4	PARTNERSTVÍ A SPOLUPRÁCE	35
3.5	UBYTOVACÍ A STRAVOVACÍ SLUŽBY	35
4	INTERNACIONALIZACE	36
4.1	STRATEGIE SVŠ V OBLASTI MEZINÁRODNÍ SPOLUPRÁCE, PRIORITY OBLASTI	36

4.2	ZAPOJENÍ SVŠ DO MEZINÁRODNÍCH VZDĚLÁVACÍCH PROGRAMŮ A PROGRAMŮ VÝZKUMU A VÝVOJE	36
4.2.1	<i>Projekty tvůrčí činnosti soukromé vysoké školy</i>	36
4.2.2	<i>Odborné akce pořádané soukromou vysokou školou</i>	37
4.3	ČLENSTVÍ AKADEMICKÝCH PRACOVNÍKŮ SVŠ V MEZINÁRODNÍCH A PROFESNÍCH ORGANIZACÍCH A SDRUŽENÍ	38
4.4	MOBILITA STUDENTŮ A AKADEMICKÝCH PRACOVNÍKŮ	38
4.5	ŘADBA STUDIA V CIZÍCH JAZYCÍCH	40
4.6	SPOLEČNÉ STUDIJNÍ PROGRAMY	40
5	ZAJIŠŤOVÁNÍ KVALITY ČINNOSTÍ REALIZOVANÝCH NA VYSOKÝCH ŠKOLÁCH	41
5.1	SYSTÉM HODNOCENÍ KVALITY VZDĚLÁVÁNÍ NA SVŠ	41
5.1.1	<i>Vnitřní hodnocení</i>	41
5.1.2	<i>Vnější hodnocení</i>	41
6	ROZVOJ VYSOKÉ ŠKOLY	43
6.1	ZAPOJENÍ DO PROJEKTŮ FINANCOVANÝCH ZE STRUKTURÁLNÍCH FONDŮ EU	43
6.1.1	<i>Mezinárodní spolupráce ve výzkumu a vývoji</i>	43
6.1.2	<i>Zapojení do rozvíjející se infrastruktury výzkumu a vývoje</i>	43
7	ZÁVĚR	45

1 Úvod

1.1 Úplný název soukromé vysoké školy

Bankovní institut vysoká škola, a.s.

1.2 Používaná zkratka

BIVŠ Praha

1.3 Adresa včetně názvu kraje

Bankovní institut vysoká škola, a.s., Ověnecká 9/380, 170 00 Praha 7, kraj Praha

1.4 Dislokovaná pracoviště

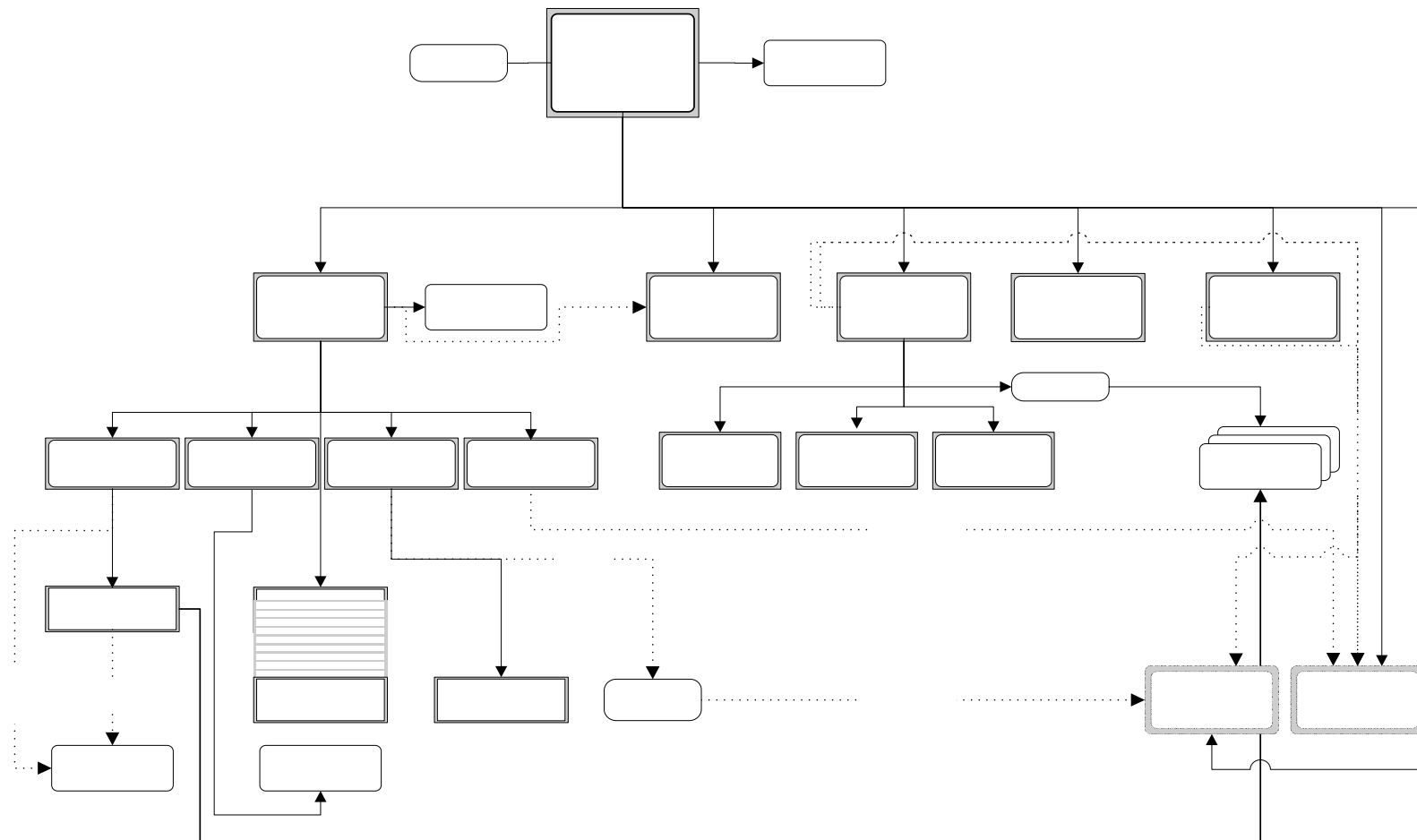
- **Konzultační středisko Blatná,**
V Jezerkách 745, 388 17 Blatná
- **Konzultační středisko Břeclav,**
Ulice 17. listopadu 1a, 690 02 Břeclav
- **Konzultační středisko Jablonec nad Nisou,**
Horní nám. 15, 466 79 Jablonec nad Nisou
- **Konzultační středisko Jihlava,**
Karolíny Světlé 2, 586 01 Jihlava
- **Konzultační středisko Karlovy Vary,**
Lidická 40, 360 20 Karlovy Vary - Drahovice
- **Konzultační středisko Karviná,**
Žižkova 1818/1a, 734 01 Karviná
- **Konzultační středisko Sušice,**
Na Tržišti 862, 342 01 Sušice
- **Konzultační středisko Teplice,**
Mírové nám. 2950, 415 80 Teplice
- **Konzultační středisko Vyškov,**
Brněnská 17, 682 01 Vyškov

Pobočka BIVŠ – SR

Nám. Slobody 3, 974 01 Banská Bystrica

- **Konzultační středisko Galanta,**
Hodská 790/4, 924 01 Galanta
- **Konzultační středisko Liptovský Mikuláš,**
Komenského 10, 031 01 Liptovský Mikuláš
- **Konzultační středisko Prešov,**
Námestie legionárov 6, 081 61 Prešov

1.5 Organizační schéma BIVŠ



1.6 Datum a č. j. udělení státního souhlasu k působení jako SVŠ

Rozhodnutím Ministerstva školství, mládeže a tělovýchovy č.j. 23003/99-30 byl udělen BIVŠ podle § 39, § 87 písm. f a § 105 zákona 111/1998 Sb. o vysokých školách a o změně a doplnění dalších zákonů (zákon o vysokých školách), státní souhlas působit jako soukromá vysoká škola. Současně byla BIVŠ udělena, podle § 39 odst. 9, § 78 odst. 4, § 87 písm. g) a § 105 zákona č. 111/1998 Sb., na dobu pěti let, akreditace bakalářského studijního programu „Bankovníctví“ s kombinovanou formou studia v oboru „Bankovní management“.

Rozhodnutím MŠMT č.j. 29 795/2000-30 byla akreditace bakalářského studijního programu „Bankovníctví“ rozšířena podle § 79 odst. 4, § 80 odst. 3 a § 105 o vysokých školách o další dva studijní obory „Elektronické obchodování“ a „Informační technologie“.

Rozhodnutím MŠMT č.j. 15 020/2001-30 byla akreditace bakalářského studijního programu „Bankovníctví“, studijní obory „Bankovní management“, „Elektronické obchodování“ a „Informační technologie“ rozšířena podle § 79 odst. 4, § 80 odst. 3 a § 105 zákona o vysokých školách o prezenční formu studia.

Rozhodnutím MŠMT č.j. 11241/2002-30 ze dne 25.1.2002 byl udělen BIVŠ souhlas podle §79 odst. 4, §80 odst. 3 a §105 zákona o vysokých školách s rozšířením akreditace bakalářského studijního programu „Bankovníctví“ o studijní obory „Pojišťovnictví“ a „Oceňování majetku“ v kombinované a prezenční formě studia se standardní dobou studia 3 roky.

Rozhodnutím MŠMT č.j. 26 931/2002-30 ze dne 1. 10. 2002 byla stávající akreditace bakalářského studijního programu Bankovníctví rozšířena o studijní obor „Právní administrativní v podnikatelské sféře“, forma studia je prezenční a kombinovaná, standardní doba studia je 3 roky.

V roce 2005 byla udělena akreditace novému bakalářskému studijnímu oboru „Makléř“ pod studijním programem „Bankovníctví“ do 20. července 2009, forma studia je prezenční a kombinovaná, standardní doba studia 3 roky.

Rozhodnutím MŠMT č.j. 27 931/2002-31 ze dne 1.10.2002 bylo akreditováno pod studijním programem Bankovníctví navazující magisterské studium pro studijní obor „Finance“. Forma studia je prezenční a kombinovaná, standardní doba studia je 2 roky.

Rozhodnutím MŠMT č.j. 13 189/2004-30 ze dne 10. 3. 2004 bylo akreditováno pod studijním programem Ekonomika a management navazující magisterské studium pro studijní obor „Informační technologie a management, forma studia je prezenční a kombinovaná, standardní doba studia je 2 roky.

Český institut pro akreditaci vydal BIVŠ akreditaci č.131/1999 k certifikaci systémů jakosti a akreditaci č. 134/1999 k certifikaci pracovníků.

1.7 Rektor soukromé vysoké školy

Doc. RNDr. František Jirásek, DrSc., rektor

1.8 Zastoupení v reprezentaci českých vysokých škol

- Česká konference rektorů doc. RNDr. František Jirásek, DrSc.
místopředseda ČKR (do 31. 7. 2007)
- Rada vysokých škol Ing. Vladimír Beneš
člen předsednictva RVŠ

Ing. Evžen Sýkora, CSc.
člen pléna RVŠ

1.9 Členství v mezinárodních profesních organizacích

- EBTN (European Bank Training Network), evropská síť bankovního vzdělávání

1.10 Členství v profesních organizacích v rámci ČR

- Svaz bank a pojišťoven ČR,
- Bankovní asociace ČR,
- Asociace institucí vzdělávání dospělých ČR.

Tabulka č. 1: Přehled členství soukromé vysoké školy v organizacích sdružujících vysoké školy v mezinárodních a profesních organizacích

Organizace	Stát	Status
Česká konference rektorů	ČR	doc. RNDr. František Jirásek, DrSc. (do 30. 6. 2007 místopředseda)
Rada vysokých škol	ČR	Ing. Vladimír Beneš (člen předsednictva) Ing. Evžen Sýkora, CSc. (člen pléna)
EBTN	EU	BIVŠ (člen)
Svaz bank a pojišťoven	ČR	BIVŠ (člen)
Bankovní asociace ČR	ČR	BIVŠ (člen)
Asociace institucí vzdělávání dospělých	ČR	BIVŠ (člen)

1.11 Zastoupení žen v akademických orgánech vysoké školy

Akademická rada (PhDr. Ivana Kučerová)

Kolegium rektora (PhDr. Jana Miedzgová, CSc.)

1.12 Historie vzniku

Bankovní institut, a.s. (dále nazývaný pouze "BI") vznikl jako nezávislá akciová společnost v roce 1994 z Institutu bankovního vzdělávání, založeného v roce 1991 jako součást České

národní banky, rozhodnutím svých zakladatelů a akcionářů, tj. Bankovní asociace České republiky, České národní banky a dalších předních bank České republiky, jako vzdělávací zařízení pro vzdělávání odborníků pracujících v celé bankovní a finanční oblasti.

Činnosti BI – zejména dálkové studium bankovníctví, dálkové studium jazyků a dálkové studium informačních technologií, certifikace pracovníků a certifikace systémů řízení jakosti, vydávání vlastních odborných publikací zaměřených na bankovníctví a finančnictví a organizace konferencí, kurzů a seminářů, byly zaměřeny na zvyšování znalostí pracovníků nejenom v bankovníctví a finančnictví, ale i v dalších oblastech. BI rovněž dále pokračoval v udržování mezinárodních vztahů založených svým předchůdcem, které byly především orientovány na účast v programu PHARE.

Vzhledem k trvalé potřebě systematicky budovat co možno nejvyšší systémové vzdělávání zejména v bankovní oblasti, kterou se žádná vysoká škola v České republice nezabývala, založil BI v roce 1999 svoji vlastní vysokou školu s názvem Bankovní institut vysoká škola (dále nazývanou pouze "BIVŠ"), která byla jeho nedílnou součástí.

BIVŠ byla akreditována Ministerstvem školství, mládeže a tělovýchovy České republiky v roce 1999 jako první soukromá vysoká škola a zahájila svoji činnost zavedením bakalářského studijního programu „Bankovníctví“ se studijním oborem „Bankovní management“ v akademickém roce 1999/2000. Dalšími činnostmi BIVŠ byla organizace celoživotního vzdělávání a výzkumná a vývojová činnost.

Během akademického roku 1999/2000 přebírala BIVŠ postupně všechny zbývající činnosti BI v restrukturované formě, až posléze byla zbývající část BI transformována do BIVŠ jednomyslným rozhodnutím jeho akcionářů a současně stejným rozhodnutím se BIVŠ stala právním nástupcem BI rovněž ve formě akciové společnosti.

V roce 2001 vstoupila do BIVŠ německá vzdělávací společnost holdingového typu COGNOS AG a tím se BIVŠ stala první soukromou vysokou školou v České republice se strategickým zahraničním partnerem.

Uvedená skutečnost obohatila nabídku vysoké školy, zpřístupnila ji zahraniční know-how a zapojila do systému partnerských institucí v rámci holdingu a tím dodala BIVŠ mezinárodní charakter.

Činnostmi BIVŠ jsou v současné době bakalářský studijní program „Bankovníctví“ se studijními obory „Bankovní management“, „Pojišťovnictví“, „Informační technologie“, „Elektronické obchodování“, „Oceňování majetku“ a „Právní administrativa v podnikatelské sféře“, programy celoživotního vzdělávání, vydávání odborných knih a učebnic včetně činnosti vlastní knihovny, certifikace pracovníků a certifikace systémů řízení jakosti a organizace odborných kurzů, seminářů a konferencí. Mezi činnostmi BIVŠ přirozeně patří její mezinárodní vztahy, vědecko-výzkumná a vývojová činnost a neustálá péče o její další rozvoj.

V prosinci roku 2004 byla BIVŠ udělena akreditace pro výuku studijních oborů *Bankovní management*, *Informační technologie* a *Oceňování majetku* pod studijním programem *Bankovníctví* v ruském jazyce v prezenční formě.

Na základě získané akreditace pro navazující magisterské studium oborů „Finance“ a „Informační technologie a management“ škola otevřela dvouleté navazující magisterské studium.

Pro akademický rok 2007/2008 byly akreditovány studijní obory *Ekonomika a management malého a středního podnikání* a *Veřejná správa a Evropská unie*.

2 Kvalita a excelence akademických činností

2.1 Řízení soukromé vysoké školy

Bankovní institut vysoká škola, a. s.

Adresa: Bankovní institut vysoká škola, a.s.

Ovenecká 9/380

170 00 Praha 7

IČ: 61858307

DIC: CZ61858307

Předseda představenstva a generální ředitel společnosti

RSDr. Miroslav Doležal

sekretariát: Mgr. Bronislava Ambrožová tel.: 233 074 501, fax: 233 072 081

odborná asistentka e-mail: bambrozova@bivs.cz

Rektor

doc. RNDr. František Jirásek, DrSc.

sekretariát: Mgr. Ingeborg Vokálová tel.: 233 074 521, fax: 233 072 083

odborná asistentka e-mail: ivokalova@bivs.cz

Proreктоři

Prorektor pro pedagogickou činnost (bakalářské studium)

doc. Ing. Miroslav Flaška, CSc. tel.: 233 074 522, fax: 233 072 083

e-mail: mflaska@bivs.cz

Prorektor pro pedagogickou činnost (navazující magisterské studium)

JUDr. Ing. Otakar Schlossberger, Ph.D. tel.: 233 074 561, fax: 233 072 083

e-mail: oschlossberger@bivs.cz

Prorektor pro vědu a výzkum, zahraniční styky a externí rozvoj

PhDr. Karel Preuss, CSc.

tel.: 233 074 545, fax: 233 072 083

e-mail: kpreuss@bivs.cz

Prorektor pro řízení a rozvoj vysokoškolského vzdělávání BIVŠ ve Slovenské republice

doc. Ing. Jozef Medved', Ph.D.

tel.: 00421 484 164 091,

e-mail: jozef.medved@bivs.sk

KOLEGIUM REKTORA

	<i>e-mail</i>	<i>telefon</i>
doc. RNDr. František Jirásek, DrSc.	fjirasek@bivs.cz	233 074 521
doc. RNDr. Josef Benda, CSc.	benda52@volny.cz	233 074 569
Ing. Vladimír Beneš	vbenes@bivs.cz	233 074 534
doc. Ing. Miroslav Flaška, CSc.	mflaska@bivs.cz	233 074 522
Ing. Oldřich Knaifl, CSc.	oknaifl@bivs.cz	233 074 514
doc. Ing. Eduard Mazák, CSc.	e.mazak@volny.cz	267 092 567
doc. Ing. Jozef Medved', Ph.D.	jozef.medved@bivs.sk	00421 484 164 091
PhDr. Jana Miedzgová, CSc.	jmiedzgova@bivs.cz	233 074 556
Ing. Petr Ort, Ph.D.	port@bivs.cz	233 074 567
doc. Ing. Antonín Peltrám, CSc.	apeltram@bivs.cz	267 092 565
PhDr. Karel Preuss, CSc.	kpreuss@bivs.cz	233 074 545
JUDr. Aleš Rozehnal, Ph.D.	rozehnal@ak-rozehnal.cz	233 074 535
JUDr. Ing. Otakar Schlossberger	oschlossberger@bivs.cz	233 074 561

AKADEMICKÁ RADA

doc. Ing. Zdeněk Antoš, CSc.	MŠMT ČR
doc. RNDr. Josef Benda, CSc.	Bankovní institut vysoká škola Praha
RSDr. Miroslav Doležal	Bankovní institut vysoká škola Praha
Ing. Tomáš Dub	Parlament ČR
doc. Ing. Miroslav Flaška, CSc.	Bankovní institut vysoká škola Praha
prof. Ing. Kamil Janáček, CSc.	Komerční banka, a.s.
doc. RNDr. František Jirásek, DrSc.	Bankovní institut vysoká škola Praha
prof. RNDr. Ivan Mezník, CSc.	VUT Brno, fakulta podnikatelská
Ing. Jaroslav Novotný	Realitní kancelář (RAK, a.s.)
PhDr. Ivana Kučerová	Městská část Praha 7
Ing. Petr Špaček, CSc.	Bankovní asociace
Ing. Zbyněk Smejkal	A-Consult plus
Ing. Milan Straka	Tekona, a.s.
doc. Ing. Jozef Medved', Ph.D.	Bankovní institut vysoká škola Praha
Ing. Jan Marek	Úřad práce Vyškov
PhDr. Karel Preuss, CSc.	Bankovní institut vysoká škola Praha
JUDr. Ing. Otakar Schlossberger	Bankovní institut vysoká škola Praha

2.2 Studijní programy, prostupnost, celoživotní vzdělávání

V roce 2007 uskutečňovala BIVŠ vzdělávání formou vysokoškolského (bakalářského a navazujícího magisterského) studia a programů celoživotního vzdělávání.

Tabulka č. 2a: Přehled akreditovaných studijních programů soukromé vysoké školy

Skupiny studijních programů (STUDPROG)	Studijní programy						Celkem	
	bakalářské		magisterské		magisterské navazující		studijních programů	
	P	K	P	K	P	K	P	K
Přírodní vědy a nauky								
Technické vědy a nauky								
Zeměděl., lesnické a veter. vědy a nauky								
Zdravot., lékař. a farm. vědy a nauky								
Společenské vědy, nauky a služby								
Ekonomie	9	9			2	2	11	11
Právo, právní a veřejnosprávní činnost								
Pedagogika, učitelství a sociální péče								
Obory z oblasti psychologie								
Vědy a nauky o kultuře a umění								
Celkem	9	9			2	2	11	11

Pozn.: P – prezenční forma, K – kombinovaná forma (popř. i distanční; tento údaj uveďte za lomítko u kombinované formy).

Skupiny studijních programů jsou děleny podle kódů STUDPROG: přírodní vědy a nauky 11 až 18, technické vědy a nauky 21 až 39, zemědělské, lesnické a veterinární vědy a nauky 41 až 43, zdravotní, lékařské a farmaceutické vědy a nauky 51 až 53, společenské vědy, nauky a služby 61, 65, 67, 71 až 74, ekonomie 62, právo, právní a veřejnosprávní činnost 68, pedagogika, učitelství a sociální péče 75, obory z oblasti psychologie 77, vědy a nauky o kultuře a umění 81 a 82.

Platí též pro tab. 2 b, 2 c, 3, 4, 5, 6 a 12.

Tabulka č. 2b: Přehled počtu kurzů celoživotního vzdělávání soukromé vysoké školy

Skupina studijních programů (STUDPROG)	Kurzy orientované na výkon povolání			Kurzy zájmové			U3V	Celkem
	do 15 hod.	do 100 hod.	více	do 15 hod.	do 100 hod.	více		
Přírodní vědy a nauky								
Technické vědy a nauky								
Zeměděl., les. a veter. vědy a nauky								
Zdravot., lékař. a farm. vědy a nauky								
Společenské vědy, nauky a služby		1	7					8
Ekonomie		1	5				1	7
Právo, právní a veřejnosprávní činnost								
Pedagogika, učitelství a sociál. péče								
Obory z oblasti psychologie								
Vědy a nauky o kultuře a umění								
Celkem		2	12				1	15

Pozn.: U3V – univerzita 3. věku

1. Ekonomie – Finanční účetnictví pro pokročilé (do 100 hod.)
 - dálkové studium Bankovníctví (nad 100 hod.)
 - dálkové studium Pojišťovnictví (nad 100 hod.)
 - Řízení malých a středních podniků (nad 100 hod.)
2. Právo – Finanční kriminalita (nad 100 hod.)
3. Technické vědy – Oceňování nemovitého majetku (nad 100 hod.)
4. CŽV – Ekonomika – Finanční produkty pro seniory

Tabulka č. 2c: Přehled počtu účastníků kurzů celoživotního vzdělávání na soukromé vysoké škole

Skupina studijních programů (STUDPROG)	Kurzy orientované na výkon povolání			Kurzy zájmové			U3V	Celkem
	do 15 hod.	do 100 hod.	více	do 15 hod.	do 100 hod.	více		
Přírodní vědy a nauky								
Technické vědy a nauky			93					93
Zeměděl., les. a veter. vědy a nauky								
Zdravot., lékař. a farm. vědy a nauky								
Společenské vědy, nauky a služby								
Ekonomie		11	54				13	78
Právo, právní a veřejnosprávní činnost			23					23
Pedagogika, učitelství a sociál. péče								
Obory z oblasti psychologie								
Vědy a nauky o kultuře a umění								
Celkem		11	170				13	194

2.3 Zájem o studium na soukromé vysoké škole

Tabulka č. 3: Zájem uchazečů o studium na soukromé vysoké škole

<i>Skupiny studijních programů (STUDPROG)</i>	<i>Počet</i>				
	<i>Podaných příhlášek¹⁾</i>	<i>Přihlášených²⁾</i>	<i>Přijetí³⁾</i>	<i>Přijatých⁴⁾</i>	<i>Zapsaných⁵⁾</i>
Celkem	2484			2362	2163
Přírodní vědy a nauky					
Technické vědy a nauky					
Zeměděl., les. a veter. vědy a nauky					
Zdravot., lékař. a farm. vědy a nauky					
Společenské vědy, nauky a služby					
Ekonomie	1869			1776	1618
Právo, právní a veřejnosprávní činnost	621			586	545
Pedagogika, učitelství a sociál. péče					
Obory z oblasti psychologie					
Vědy a nauky o kultuře a umění					

1) Počet všech přihlášek, které SVŠ obdržela.

2) Počet uchazečů o studium, kteří se zúčastnili přijímacího řízení.

3) Počet všech kladně vyřízených přihlášek.

4) Počet přijatých uchazečů. Údaj celkem vyjadřuje počet fyzických osob, ve skupinách oborů jsou zahrnuti vícenásobně přijatí.

5) Počet přijatých studentů, kteří se zapsali ke studiu.

2.4 Studenti v akreditovaných studijních programech

Tabulka č. 4: Přehled počtu studentů v akreditovaných studijních programech soukromé vysoké školy
k 31. 10. 2007

Skupiny studijních programů (STUDPROG)	Studijní programy						Celkem studentů	
	bakalářské		magisterské		magisterské navazující		P	K
	P	K	P	K	P	K		
Přírodní vědy a nauky								
Technické vědy a nauky								
Zeměděl., lesnické a veter. vědy a nauky								
Zdravot., lékař. a farm. vědy a nauky								
Společenské vědy, nauky a služby								
Ekonomie	475	1711			56	904	521	2615
Právo, právní a veřejnosprávní činnost	121	1210					121	1210
Pedagogika, učitelství a sociální péče								
Obory z oblasti psychologie								
Vědy a nauky o kultuře a umění								
Celkem	596	2921			56	904	652	3825

2.5 Studijní programy realizované SVŠ spolu s vyšší odbornou školou podle § 81 zákona o VŠ

Na základě doporučení MŠMT k přijímání studentů nebo absolventů vzdělávacích programů vyšších odborných škol ke studiu ve studijních programech na vysokých školách, které vychází z čl. IX zákona č. 562/2004 Sb., jenž říká, že vysoká škola nebo fakulta může stanovit odlišné podmínky pro přijetí uchazečů, kteří absolvovali studijní program nebo jeho část nebo studují jiný studijní program na vysoké škole v ČR nebo v zahraničí a nebo absolvovali akreditovaný vzdělávací program nebo jeho část na vyšší odborné škole nebo studují akreditovaný vzdělávací program na vyšší odborné škole v ČR nebo v zahraničí, uzavřel BIVŠ smlouvu o spolupráci s

- Vyšší odborná škola, Obchodní akademie a Střední odborná škola EKONOM, o.p.s., se sídlem v Litoměřicích, Palackého 730/1, Litoměřice
- Vyšší odborná škola mezinárodního obchodu a Obchodní akademie v Jablonci nad Nisou, Horní nám. 15, Jablonec nad Nisou
- CEDUK – Vyšší odborná škola spol. s r.o., Donovalská 1684, Praha 4
- Vyšší odborná škola a Obchodní akademie, Klatovy, Plánická 196, Klatovy I

s cílem využívat vzájemné kapacity pro podporu a rozvoj služeb, které poskytují, především však v oblasti vzdělávání občanů a rozvoje obecné vzdělanosti konkrétních regionů, ve kterých zmíněné školy a BIVŠ působí.

2.6 Absolventi SVŠ, uplatnění absolventů na trhu práce – hodnocení nabídky studijních programů z hlediska této uplatnitelnosti, spolupráce SVŠ s jejími absolventy

Tabulka č. 5: Přehled počtu absolventů akreditovaných studijních programů soukromé vysoké školy od 1. 1. 2007 do 31. 12. 2007

Skupiny studijních programů (STUDPROG)	Studijní programy						Celkem absolventů	
	bakalářské		magisterské		magisterské navazující		P	K
	P	K	P	K	P	K		
Přírodní vědy a nauky								
Technické vědy a nauky								
Zeměděl., lesnické a veter. vědy a nauky								
Zdravot., lékař. a farm. vědy a nauky								
Společenské vědy, nauky a služby								
Ekonomie	31	429			21	133	52	562
Právo, právní a veřejnosprávní činnost	8	356					8	356
Pedagogika, učitelství a sociální péče								
Obory z oblasti psychologie								
Vědy a nauky o kultuře a umění								
Celkem	39	785			21	133	60	918

Na BIVŠ byl za účelem udržení spolupráce s absolventy založen Klub absolventů, jehož činnost je zaměřena především na:

- výměnu odborných poznatků a zkušeností formou pořádání tématických seminářů, workshopů a konferencí;
- nabídku studijních pobytů a odborných stáží v jednotlivých organizacích, firmách a institucích pro pracovníky a studenty školy;
- kontakty se stávajícími studenty, pořádání odborných besed a firemních prezentací;
- spolupráci s vedením BIVŠ, a.s. zejména při tvorbě oborových studijních programů a oponování učebních plánů, úmluv na konání společných akcí a využívání prostorových a technických kapacit vysoké školy;
- zapojování se do vybraných vědeckých a výzkumných aktivit školy a do vlastního pedagogického procesu;
- vzájemné oponování odborných prací, projektů a publikací členů klubu;
- informování o nabídce volných pracovních pozic v rámci personálního marketingu;
- další formy společných aktivit, např. vydávání klubového bulletinu, vedení společenské kroniky členů klubu, kulturní a sportovní akce aj.

2.7 Neúspěšní studenti na SVŠ, opatření vedoucí ke snižování studijní neúspěšnosti

Tabulka č. 6: Přehled počtu neúspěšných studentů v akreditovaných studijních programech soukromé vysoké školy od 1. 1. 2007 do 31. 12. 2007

Skupiny studijních programů (STUDPROG)	Neúspěšní studenti ve studijním programu						Celkem absolventů	
	bakalářské		magisterské		magisterské navazující		P	K
	P	P	P	K	P	K		
Přírodní vědy a nauky								
Technické vědy a nauky								
Zeměděl., lesnické a veter. vědy a nauky								
Zdravot., lékař. a farm. vědy a nauky								
Společenské vědy, nauky a služby								
Ekonomie	51	177			4	42	55	219
Právo, právní a veřejnosprávní činnost	5	83					5	83
Pedagogika, učitelství a sociální péče								
Obory z oblasti psychologie								
Vědy a nauky o kultuře a umění								
Celkem	56	260			4	42	60	302

Pozn.: Rozumí se studenti, kteří ukončili studium a nikde ve studiu nepokračují.

2.8 Využívání kreditního systému, udělování Dodatku k diplomu

Na BIVŠ je připraven kreditní systém, s jehož zavedením se počítá od akademického roku 2007/2008. Cílem připravovaného kreditního systému je umožnit studentům do značné míry samostatně rozhodovat o své studijní zátěži, volit rytmus i obsah svého studia, prohlubovat znalosti ve svém zvoleném oboru, ale i rozšiřovat svoji specializaci. Kreditní systém bude realizován ve všech oborech a ročnících bakalářského i magisterského studia, a to v obou jeho formách. Akademický rok 2007/2008 bude ověřovacím rokem pro posuzování a hodnocení zavádění tohoto systému jako předpoklad k jeho celkové realizaci.

Základní principy kreditního systému spočívají v tom, že:

- a) všechny předměty jsou ohodnoceny určitým počtem kreditů
- b) podmínkou uzavření studia je získání předepsaného počtu kreditů v předepsané skladbě (tj. za předměty povinné, povinně volitelné a výběrové) a složení předepsaných zkoušek do doby dané maximální dobou studia

Typ studijního programu	Titul	Standardní doba	Minimální počet kreditů
magisterský (navazující na Bc.)	Ing.	2 roky	120
bakalářský	Bc.	3 roky	180

Každý předmět je ohodnocen určitým počtem kreditů, které vyjadřují míru náročnosti předmětů. Tyto kredity student získá absolvováním předmětu, tj. splněním všech podmínek, které katedra předepsala pro ukončení předmětu.

2.8.1 Typ kreditního systému

Hlavní zásady uplatněné v kreditním ohodnocení předmětů bakalářského a navazujícího magisterského studia BIVŠ vycházejí z Boloňské deklarace – *Europe Credit Transfer System (ECTS)*. Tento systém usnadňuje mobilitu studentů zahraničních nebo z jiných českých vysokých škol a možnost přenosu studijních plánů a následně i výsledků.

Uplatněné hlavní zásady ECTS

- Kurzem se rozumí přednáška, cvičení, seminář, seminární práce, projekční úkol, průmyslová praxe atd.
- Přidělované EC nevyjadřují absolutní studijní zátěž, ale udávají, jaký podíl z celkové studijní zátěže za semestr či ročník ten který kurz představuje.
- Podle ECTS činí hodnota EC za každý ročník 60, tedy za každý semestr 30 EC. Tyto hodnoty je třeba bezpodmínečně dodržet.
- Stanovování EC pro konkrétní kurzy odlišuje jednotlivé typy kurzů (např. EC pro cvičení jsou hodnocena polovinou ve srovnání s EC pro přednášky).
- Může se stát, že přidělení EC pro dva různé kurzy v různých semestrech přibližně o stejné studijní náročnosti se mohou lišit. To je dáno tím, že ne všechny semestry jsou studijně stejně náročné, a tak hodnota EC kurzu, zařazeného v náročnějším semestru, bude menší.
- Hodnoty EC za úspěšné absolvování kurzů (zkoušky, zápočty, závěrečné zkoušky atd.) se nepřidělují a jsou zahrnuty v EC jednotlivých kurzů.

2.8.2 Dodatek k diplomu

V souladu se Zákonem č 111/1998 SB., o vysokých školách a o změně a doplnění dalších zákonů, v souladu s § 57, škola vystavuje Dodatek k diplomu v česko-anglické verzi s tímto obsahem:

- informace o totožnosti absolventa,
- informace o druhu a úrovni kvalifikace,
- informace o obsahu a dosažených výsledcích,
- informace o funkci kvalifikace,
- doplňkové informace,
- potvrzení dodatku,
- informace o národním vysokoškolském systému.

2.9 Školné v prezenční a kombinované formě studia

2.9.1 Cena bakalářského studia (garantovaná po tři roky)

Ceny studia byla garantována s maximální tolerancí dle inflační křivky po dobu tří let, tj. vždy pro jeden běh studia. Ceny pro studenty v zahraničí mohou být též korigovány s ohledem na aktuální kurz měny.

Cena bakalářského studia

Poplatky za studium zahrnují účast na konzultačních přednáškách a seminářích a řádné zkoušky. Studijní literatura (s výjimkou speciálně připravených výukových materiálů menšího rozsahu) není v ceně studia zahrnuta.

Cena studia pro posluchače, kteří zahájili studium v akademickém roce 2005/2006 a 2006/2007, zůstává nezměněna.

Cena studia v akademickém roce 2007/2008 v prezenční formě činí:

- **pro 1. ročník**

studijní obor PA	26.000,- Kč/semestr
studijní obor MM	26.000,- Kč/semestr
ostatní studijní obory	24.700,- Kč/semestr
- **pro 2. ročník**

všechny studijní obory	25.300,- Kč/semestr
------------------------	---------------------
- **pro 3. ročník**

všechny studijní obory	25.300,- Kč/semestr
------------------------	---------------------

Cena studia v akademickém roce 2007/2008 v kombinované formě činí:

- **pro 1. ročník**

studijní obor PA	21.800,- Kč/semestr
ostatní studijní obory	19.900,- Kč/semestr
- **pro 2. ročník**

studijní obor PA	21.800,- Kč/semestr
ostatní studijní obory	19.900,- Kč/semestr
- **pro 3. ročník**

studijní obor PA	21.800,- Kč/semestr
ostatní studijní obory	20.300,- Kč/semestr

2.9.2 Cena navazujícího magisterského studia (garantovaná po dva roky)

Poplatky za studium zahrnují účast na konzultačních přednáškách a seminářích a řádné zkoušky. Studijní literatura (s výjimkou speciálně připravených výukových materiálů menšího rozsahu) není v ceně studia zahrnuta.

Cena studia v oborech FI a ITM v akademickém roce 2007/2008 činí:

- pro prezenční formu studia 26.000,- Kč/semestr
- pro kombinovanou formu studia 23.800,- Kč/semestr

Cena studijního oboru PP v akademickém roce 2007/2008 činí:

- pro kombinovanou formu studia 29.900,- Kč/semestr

Ceny studia byly garantovány s maximální tolerancí dle inflační křivky po dobu dvou let, tj. vždy pro jeden běh studia. Ceny pro studenty v zahraničí mohou být též korigovány s ohledem na aktuální kurz měny.

2.10 Odborná spolupráce SVŠ s regionem, propojení teorie a praxe a spolupráce s odběratelskou sférou

V rámci studijních plánů bakalářského studia studijního oboru Bankovní management, Pojišťovnictví a Oceňování majetku je v průběhu studia 1. a 2. ročníku požadována **odborná praxe**. **Odbornou praxi** má student možnost si zařídit sám, vždy však po konzultaci s odbornou katedrou nebo požádá školu o obstarání a zajištění praxe. Škola v rámci kontinuity spolupráce s praxí, v návaznosti na uzavřené smlouvy s finančními institucemi tuto praxi zajistí.

2.11 Kvalifikační a věková struktura akademických pracovníků

Tabulka č. 7a: Věková struktura akademických pracovníků soukromé vysoké školy

Věk	Akademičtí pracovníci									
	profesoři		docenti		odb. asistenti		asistenti		lektori	
	celkem	ženy	celkem	ženy	celkem	ženy	celkem	ženy	celkem	ženy
do 29 let										
30 – 39 let					34	19			22	19
40 – 49 let			14		67	27			25	17
50 – 59 let			44	16	51	31			52	39
60 – 69 let	18		36	4	49	22			47	41
nad 70 let	3									
Celkem	21		94	20	201	99			146	116

Tabulka č. 7b: Přehled o počtu akademických pracovníků na soukromé vysoké škole k 31. 12. 2007

Personální zabezpečení - Rozsahy úvazků vyučujících	celkem	prof.	doc.	ostatní	DrSc.	CSc.	Dr., Ph.D., Th.D.
do 30 %	438	20	93	201	4	74	46
do 50 %	4		1	1	1	1	
do 70 %	10	1	4	5			1
do 100 %	30		5	13	1	10	2

Pozn.: Pokud je např. prof. XY, CSc., vyplní se údaj ve sloupci prof. i CSc.

2.12 Rozvoj výzkumné, vývojové, umělecké a další tvůrčí činnosti SVŠ a poslední vazby mezi činnostmi vzdělávací a touto činností

Tabulka č. 8: Přehled grantů, výzkumných projektů, patentů a dalších tvůrčích aktivit soukromé vysoké školy

Název grantů, výzkumných projektů, patentů nebo dalších tvůrčích aktivit	Zdroj	Finanční podpora
VEBS (Virtuální evropská bankovní škola, 116428-CP-1-2004-1-RO-MINERVA-M)	A	
OTIS (BG/05/B/F/PP-166049)	A	15.486,- €

Pozn.: U grantů uvést ve sloupci „Zdroj“: A=mezinárodní a zahraniční granty, B=granty GAČR; u ostatních uvést název instituce, která výzkumný projekt zadala.

2.13 Infrastruktura SVŠ (materiální, technické a informační zajištění), dostupnost informačních zdrojů a rozvoj informační infrastruktury

2.13.1 Informační a komunikační technologie

2.13.1.1 Informační infrastruktury na vysoké škole

BIVŠ se aktivně podílí na rozvoji informační infrastruktury v souladu s *Dlouhodobým záměrem BIVŠ*. Zároveň však vycházíme z předpokladu, že rozvoj informační infrastruktury nesmí být samoučelný, ale musí reagovat na potřeby výzkumných a vývojových týmů a na požadavky vzdělávací činnosti.

2.13.1.2 Dostupnost informačních zdrojů na vysoké škole

Program dostupnosti informačních zdrojů je dán *Dlouhodobým záměrem BIVŠ*. Strategie předpokládá:

- Základní etapa studia je zajištěna počítačovými laboratořemi a studovnou (kapacita cca 40 studentů).
- Ve stávajících posluchárnách, kde je zabezpečována hromadná výuka (počet studentů cca 2050), je technika postupně inovována a rozšiřována. Všechny posluchárny jsou vybaveny počítačem pro podporu výuky. Ve třech největších posluchárnách byly nainstalovány fixní dataprojektory, v ostatních posluchárnách jsou používány dataprojektory mobilní.
- Počet specializovaných učeben (laboratoří) vzrůstá úměrně s nárůstem studentů jednotlivých studijních programů a oborů (cílem je průběžná inovace technického vybavení veškerých laboratoří; v oblasti PC techniky je cílovým stavem poměr 5 studentů na 1 počítač).
- Výzkumné projekty jsou podporovány po stránce informačních technologií.

2.13.1.3 Zapojení do projektu evropských vysokorychlostních sítí

BIVŠ plně podporuje realizaci projektu TEN – 15 CZ a Quantum. Tyto projekty a projekty na ně navazující mají zásadní význam pro řešení výzkumných projektů v rámci EU. Záměrem BIVŠ je získat alespoň 1 pozici v klíčových orgánech (na celostátní úrovni) koordinujících projekty vysokorychlostních sítí tak, aby její pracoviště mohla plně využívat jejich potenciálu a podílet se na vysoce odborných projektech.

2.13.2 Stav výpočetní techniky na vysoké škole

2.13.2.1 Technické a programové vybavení BIVŠ (zaměstnanci)

(stav k 31. 12. 2007)

Počítač				Monitor	Tiskárna	Software	
Procesor	RAM MB	HDD GB	CD	Typ, vel.	Typ	Windows	Office
PIV 2,5 GHz	128	40	ano	LCD 15	Laser	2000, XP	2000, XP

2.13.2.2 Technické a programové vybavení BIVŠ (počítačové laboratoře)

(stav k 31. 12. 2007)

Počítač				Monitor	Tiskárna	Software	
Procesor	RAM MB	HDD GB	CD	Typ, vel.	Typ	Windows	Office
PIV 2,5 GHz	256	40	ano	LCD 15	-	XP	2000

2.13.3 Spolupráce s odbornou knihovnou BIVŠ

- Přístup k literatuře pro studenty je v souladu se strategií školy.
- Byl zaveden knihovní informační systém Clavius podporující identifikaci fondu čárovým kódem.
- Knihovní fond pro studenty je vytvářen pod odbornou gescí kateder.
- Akvizice a využívání odborné literatury pro vědeckovýzkumné účely je plně v kompetenci kateder, pro které je knihovna z tohoto hlediska servisním pracovištěm.
- Cílovým stavem investic do odborné literatury je postupné přiblížení se k částce 1,2 % rozpočtu BIVŠ (tj. v dnešní úrovni by mělo jít asi o 400 tis. Kč).
- Podpora společných projektů kateder a knihovny pro rozvoj informačních zdrojů (zejména jde o získání přístupu k databázím a informačním zdrojům).
- Spolupráce na tvorbě rešerší. Odborní pracovníci knihovny se v některých případech stávají členy řešitelského týmu.
- Institut pro evropskou integraci vydává v listinné podobě „Zpravodaj“ (týdeník). Jedná se o výtah všech zpráv z Evropské unie. V elektronické podobě je dostupný pro pedagogy i studenty na adrese <ftp://etude.bivs.cz>.

2.13.4 Využití vnějších a vnitřních informačních systémů

Cílem informačního systému školy je zabezpečit sběr a distribuci vnitřních informací, který kromě dat pro efektivní řízení školy umožní plnou informovanost o dění ve škole a rozvoj elektronické demokracie (tj. využití informační technologie pro komunikaci mezi orgány školy, jejími zaměstnanci a studenty). V tomto směru budou dále využívány možnosti a služby realizovaných informačních systémů (EviSt, SIS).

Škola podporuje plné využívání elektronické formy dokumentů a dokladů a usiluje o zajištění nezbytného legislativního rámce, včetně uznání právního statutu elektronických dokladů a elektronického podpisu. Cílovým stavem v roce 2008 je vybudovaná infrastruktura umožňující plně elektronické pořizování a distribuci dokumentů a dat potřebných pro chod školy a jejich pracovišť, včetně ukládání těchto dat pro analýzy a sledování trendů.

BIVŠ postupně implementuje strategický informační systém, jehož cílem je:

- zvýšení konkurenceschopnosti školy,
- řádová změna efektivnosti činností školy,
- přímá návaznost na výuku a vědecko-výzkumnou činnost a kvalitativní změna jejich „užitných“ vlastností či podstaty,
- prezentace různě podrobných dat pro management,
- důsledné zabezpečení aktuálnosti a věrohodnosti poskytovaných dat.

2.13.4.1 Technické a programové vybavení BIVŠ (posluchárny)

(stav k 31. 12. 2007)

Počítač				Monitor	Tiskárna	Software	
Procesor	RAM MB	HDD GB	CD	Typ, vel.	Typ	Windows	Office
PIII 0,7 GHz	128	40	ano	-	-	2000	2000

2.13.4.2 Projekční technika pracující s PC

(stav k 31. 12. 2007)

Posluchárna	Technika
007	dataprojektor
101	dataprojektor
102	dataprojektor
108	dataprojektor
201	dataprojektor, vizualizér
209	dataprojektor

Tabulka č. 9: Vysokoškolské knihovny, knihovnicko-informační služby

Přírůstek knihovního fondu za rok	265
Knihovní fond celkem	3170
Počet odebíraných titulů periodik	20
- fyzicky	
- elektronicky (odhad) ⁴	1
Otevírací doba za týden¹ (fyzicky)	36
Počet absenčních výpůjček²	4500
Počet uživatelů³	900
Počet studijních míst	16
Počet svazků umístěných ve volném výběru	3170

- 1) Rozumí se počet otevíracích hodin týdně toho provozu vysokoškolské knihovny, který má nejdelší otevírací dobu. Otevírací doby jednotlivých provozů se nesčítají! Termínem „fyzicky“ se rozumí osobní návštěva knihovny, nikoli elektronická komunikace.
- 2) Včetně prolongace.
- 3) Uvádějí se zaregistrovaní uživatelé k 31.12.2007, tj. fyzické nebo právnické osoby zaregistrované v knihovně, které jsou oprávněné půjčovat si dokumenty z jejího fondu (domů nebo prezenčně) a které během vykazovaného období byly nově zaregistrovány nebo jejich registrace byla obnovena.
- 4) Uvádějí se pouze tituly periodik, které knihovna sama předplácí (resp. získává darem, výměnou) v papírové nebo elektronické verzi; nezahrnují se další periodika, k nimž mají uživatelé knihovny přístup v rámci konsorcií na plnotextové zdroje

Publikace vydané Bankovním institutem vysokou školou Praha

Skripta

Bankovní angličtina + CD

kolektiv autorů, ISBN – 80-7265-029-7 (dotisk)

Bankovní němčina (komplet, kniha + diskety)

kolektiv autorů, ISBN – 80-7265-028-9

Bankovníctví

kolektiv autorů, ISBN – 80-7265-080-4 (dotisk)

Commercial Banking and the Role of the Central Bank

kolektiv autorů, ISBN – 80-7265-003-3

Devizové obchody

Kodera, Marková, ISBN – 80-7265-046-7 (dotisk)

Dovednosti a image manažera

Pitra, ISBN – 80-7265-041-6

Elektronické platební prostředky

Schlossberger, Hozák, ISBN – 80-7265-073-4

Finanční řízení bank

Ziegler, Žalman, Šperl, ISBN – 80-7265-078-5

Finanční trhy

Krabec, ISBN – 80-7265-061-0, *dotisk*

Finanční matematika a statistika

Bezvoda, Blahuš, ISBN – 80-7265-042-4, *dotisk*

Informační systémy a jejich řízení

Voříšek, ISBN – 80-7265-069-9, *dotisk*

Jednání s klientem

Pereira, Kalabis, ISBN – 80-7265-081-5, *dotisk*

Kolektivní investování

Liška, Lachkovič, ISBN – 80-7265-014-9

Marketing služeb

Cetlová, ISBN – 80-7265-049-1

Matematika I

Horák, ISBN- 80-7265-077-7, *dotisk*

Matematika II

Horák, ISBN – 80-7265-087-4

Metody statistické analýzy

Blatná, ISBN – 80-7265-062-9

Money Reader

Miedzgová, ISBN – 80-7265-084-X

Moderní metody oceňování nemovitostí na tržních principech

Ort, ISBN – 80-7265-085-8

Opakování středoškolské matematiky

Horák, Jirásek, ISBN – 80-7265-060-2, *dotisk*

Oceňování nemovitostí na tržních principech

Ort, ISBN – 978-80 7265-101, *dotisk*

Platební styk

Schlossberger, Soldánová, ISBN – 80-7265-072-6, *dotisk*

Právní základy finančních služeb

kolektiv autorů, ISBN – 80-7265-051-3, *dotisk*

Podnikatelská strategie

Preuss, ISBN – 80-7265-096-3

Regulace činnosti bank

Babouček a kol., ISBN – 80-7265-071-8

Řízení lidských zdrojů

Marques, Jirásek, ISBN – 80-7265-070-X

Statistika a pravděpodobnost

Blatná, ISBN – 80-7265-059-0, *dotisk*

Technická infrastruktura a síťové technologie

Beneš, ISBN – 80-7265-063-7

Účetnictví bank a finančních institucí

kolektiv autorů, ISBN – 80-7265-068-8, *dotisk*

Úvěrové obchody

Pavelka, Bardová, Opltová, ISBN – 80-7265-037-8, *dotisk*

Věda a poznávání sociálně ekonomických procesů

Filáček, ISBN – 80-7265-076-9

Základy bankovníctví

kolektiv autorů, ISBN – 80-7265-052-1

Zahraniční obchod

Černohlávková, Plchová a kol., ISBN – 80-7265-074-2, *dotisk*

Základní informace o českém bankovníctví

Velek, ISBN – 80-7265-034-3

Základy účetnictví

Klumparová, ISBN – 80-7265-058-0

Základy hospodářské politiky

Soukup, ISBN – 80-7265-064-4, *dotisk*

Zeměměřičství a katastr nemovitostí

Michal, ISBN – 80-7265-083-1, *dotisk*

Základy teorie a praxe hospodářské politiky

Soukup, ISBN - 978 – 80 – 7265-125-2, *nové*

Knižní publikace

Dějiny bankovníctví v českých zemích

Vencovský, ISBN – 80-7265-030-0

Mezinárodní bankovníctví

Procházka, ISBN – 80-902243-0-X

Právní základy Evropské měnové unie

Tomášek, ISBN – 80-902243-3-4

Specializované bankovníctví

Sůvová, Pavelka, a kol., ISBN – 80-902243-2-6

Specializované bankovníctví

Šeflová, ISBN - 80-7265-091-0

Vitální banky

Sokolovský, ISBN – 80-7265-024-6

Cena rektora

V rámci ***Ceny rektora*** (soutěž o nejlepší bakalářskou, resp. diplomovou práci) byl vydán sborník odměněných bakalářských a diplomových prací.

Časopis

Bankovní institut vysoká škola Praha vydává pravidelný barevný čtvrtletník ***Puls***.

2.14 Investiční aktivity SVŠ (budování, obnova a údržba objektů SVŠ a technické vybavení SVŠ)

2.14.1 Investiční aktivity soukromé vysoké školy

Vzhledem k navyšujícímu se počtu studentů v prezenční i kombinované formě a omezeným možnostem stávajících výukových prostor (jedna budova v Praze 7 a část budovy v Praze 3) byla společnost nucena hledat řešení. Vzhledem k těmto faktům se vedení společnosti rozhodlo pro výstavbu nové budovy se zaměřením na středoškolskou i vysokoškolskou výuku. Po ukončení stavebního řízení byla zahájena stavba „*Campus – soukromá škola s bydlením pro studenty a pedagogy*“ v katastrálním území Praha 5 – Stodůlky.

Stavba obsahuje soukromou školu včetně venkovního tělovýchovného úseku. Počítá se s možností stravování studentů i pedagogů, ale i ubytováním omezeného počtu studentů.

2.15 Infrastruktura výzkumu a vývoje na národní a mezinárodní úrovni

Cíle vědecko-výzkumné a vývojové činnosti jsou určovány požadavky plnění strategického spojení BIVŠ s institucemi finančního systému. Základním úkolem je systematické vytváření a poskytování uceleného fondu relevantních ekonomických a právních znalostí v rovině teoretických a praktických poznatků o finančních službách. Ty jsou určeny jak pro studium, tak pro rozvíjení aktivit finančních institucí.

Naplňování uvedeného cíle je založeno na shromažďování a vyhodnocování zahraničních a tuzemských poznatků z oblasti teorie a praxe, na vyhodnocování vývojových tendencí a zpracování informací, které jsou cenné pro rozvíjení aktivit finančních institucí. Takto profilovaná činnost klade nároky zejména na racionální cílení výzkumu a vývoje pro aplikační potřeby.

Výstupy BIVŠ ve své době s mimořádnou pohotovostí naplnily naléhavou potřebu bank a dalších institucí. BIVŠ pokryla celou tematickou šíři bankovníctví v období let 1995-98, kdy vydala 26 učebnic typu vysokoškolských skript. V současné etapě jsou dříve vydané tituly aktualizovány, a v přepracované podobě opětovně vydávány. Řada skript je dále doplňována, v poslední době i o tituly se širším odborným zaměřením, jak vyžaduje postupné rozšiřování spektra studijních oborů. Zároveň vysoká škola připravila a vydala 7 obsahově angažovaných knižních titulů. S přispěním průběžné aktualizace a opakovaného vydávání titulů zaujímají výstupy BIVŠ specifické postavení mezi dostupnými literárními zdroji v ČR tím, že programově pokrývají plnou tematickou šíři bankovníctví a vedle teoretického obsáhnutí problematiky poskytují poznatky přímo použitelné v praxi.

Díky své odborné úrovni jsou základem systémového vzdělávání v rámci BIVŠ a slouží vzdělávacímu procesu bank a školících institucí, se značným multiplikačním efektem.

Odborná veřejnost proto očekává, že BIVŠ bude pokračovat v činnostech, které prohlubují posud vytvořený poznatkový fond pro potřeby praxe a ob stojí i v náročném mezinárodním hodnocení.

V oblasti výzkumné a vývojové činnosti se BIVŠ dále orientuje na výzkum v oblasti počítačem podporované výuky (CBT), tvorbu multimediálních programů, e-learning a tvorbu speciálních učebnic na podporu kombinované formy studia. K této orientaci vede především současné nároky kladené na vzdělání nejen v bankovníctví a pojišťovnictví, ale i v ostatních činnostech spojených s poskytováním finančních služeb, činností ve státní sféře

a stále více i v dalších odvětvích národního hospodářství (MSP). Multimediální vzdělávací systémy a e-learning jsou jednou z možností, jak tento obrovský nápor potřeby průběžného vzdělávání a školení pracovníků bank, pojišťoven a dalších institucí zvládnout.

K těmto cílům směřuje i podstatná část mezinárodní spolupráce (zejména na projektech VEBS a perspektivně LIONet v rámci EBTN – European Banking Training Network, jejímž je BIVŠ řádným členem). V rámci evropského projektu Leonardo se podílí na řešení grantové úlohy OTIS (vzdělávání pracovníků činných na kapitálových trzích) financované ze zdrojů EU. BIVŠ vypisuje i vnitřní granty financované z vlastních zdrojů na témata směřující k prohloubení a zkvalitnění výuky.

Další výstupy výzkumné a vývojové činnosti BIVŠ jsou věnovány specifickým otázkám adaptace bankovního sektoru ČR na podmínky EU. Byly vypracovány ve spolupráci s PHARE a věnují se jednak problematice zavedení EURA s implikacemi pro ČR (jsou zpřístupněny pro širší veřejnost na CD), jednak sjednocení pojmů finančních služeb. Výkladový anglicko-český a česko-anglický slovník finančních pojmů je rovněž k dispozici na CD.

Pracovníci BIVŠ se významnou měrou podíleli na řešení otázek zvýšení výkonnosti správy a řízení korporací v rámci projektu EU PHARE Training in Corporate Governance (v období 2000-2001). Smyslem účasti na tomto interdisciplinárním a společensky prioritním projektu bylo integrální propojení otázek bankovního podnikání resp. dalších finančních služeb s otázkami podnikání obecně. Pokračující sledování této problematiky umožňuje poznání propojenosti podmínek růstu výkonnosti bankovních a nebankovních korporací. Výsledky práce zároveň napomáhají vzájemnému pochopení potřeb a možností finančních korporací a uživatelů finančních služeb. V případě tohoto projektu se mezinárodní spolupráce prolínala se spoluprací s tuzemskými institucemi.

Tendence věnovat pozornost aktuálním otázkám se dlouhodobě odráží v programu BIVŠ m.j.

- v rozpracování metodologie řízení úvěrového rizika v bankovním a vůbec finančním sektoru
- v řešení postupu uplatnění právních standardů platebního systému EU do prostředí ČR.

Výsledky vědecko - výzkumné a vývojové činnosti budou nacházet své uplatnění rovněž v programech MBA, jejichž zahájení BIVŠ připravuje. – vypustit?

S cílem rozšířit podíl studentů na řešení aktuálních vědeckých a výzkumných úkolů a dále zkvalitnit tvorbu bakalářských a diplomových prací vyhlásil BIVŠ Cenu rektora, kterou byly oceněny nejlepší práce samostatně v kategoriích bakalářských a diplomových prací. Vedle finanční odměny, věnované Sdružením přátel BIVŠ budou oceněné práce publikovány ve sborníku.

2.15.1 Zapojení do konkurenčního prostředí ve výzkumu a vývoji

Rozvíjení teoretických a praktických poznatků pro potřeby bezprostřední aplikace v činnosti bank a dalších finančních institucí přesahuje rámec možností a činností jiných akademických pracovišť. Proto se tyto aktivity staly posláním BIVŠ od počátku její existence. Cílevědomě založená péče o rozvíjení poznatkového fondu finančních služeb, vyúsťující v tvorbu a vydávání souborů odborných publikací, je hlavním znakem odlišujícím BIVŠ od ostatních vzdělávacích institucí sektoru.

Postavení mezi vědecko-pedagogickými institucemi v úzké vazbě na finanční systém předurčuje zapojení BIVŠ do konkurenčního prostředí ve výzkumu a vývoji co do:

- a) rámcového profilování charakteru činností,
- b) obsahového zaměření výzkumu.

Ad a) Profilování charakteru činností BIVŠ:

- plnit úlohu koordinátora systematického rozvíjení poznatkového fondu pro potřeby bezprostřední aplikace v praxi. S tímto cílem udržovat přehled o dosaženém poznání sledováním zahraničních a tuzemských zdrojů informací a identifikovat priority procesu poznání z pohledu potřeb praxe;
- přímo se podílet na obohacování poznatkového fondu;
- využívat dosažených výsledků ve svých edičních výstupech a ve vzdělávacích aktivitách.

Ad b) Obsahové a metodické směřování výzkumu a vývoje na BIVŠ:

- obsáhnout tematické okruhy v plné šíři aktivit bank a dalších institucí finančního systému;
- prioritně poskytovat poznatky, které zachycují dynamický vývoj finančních služeb ve světě a slouží potřebám začleňování ČR do evropské struktury;
- obsahové zakládání výzkumu a vývoje odvíjet od identifikace požadavků na poznatkovou vybavenost pracovníků finančních služeb. Tyto požadavky slouží jako kritérium určování významnosti jednotlivých poznatků a kritérium strukturování výkladu ve výstupech;
- bezprostřední použitelnosti v praxi dosahovat dále konkrétností výkladu v publikačních výstupech, s využitím různých forem ilustrace obecných poznatků, které pomáhají pochopit látku;
- v zájmu prohloubení užitečnosti a morální životnosti odborných výstupů uplatňovat dynamický pohled na problematiku tím, že výklad zahrne: historický vývoj resp. genezi problému; současný stav; srovnání se světem; očekávání dalšího vývoje se zvláštním zřetelem na integrační procesy v EU. Pedagogická hodnota publikací se zakládá na metodickém strukturování textu, zahrnujícím mj. formulaci vazeb daných problémových okruhů; definici klíčových pojmů, která zajišťuje jejich jednoznačný výklad; zadání studijních otázek resp. cvičení; klíč ke cvičením. Publikace jsou didakticky stavěny pro samostudium. Jsou graficky výrazně a přehledně zpracovány, poskytují možnosti rozmanitého pedagogického využití.

S cílem dále prohloubit vědeckou a odbornou činnost a najít pro to potřebné finanční zdroje se BIVŠ uchází o finanční podporu ze zdrojů MŠMT ČR výzkumným záměrem „Proměny finančního sektoru a budoucí potřeba finančních služeb“. Záměr je rozvržen na sedm let a celková objem financí činí cca 100 mil. Kč.

2.15.2 Mobilita pracovníků ve výzkumu a vývoji

Formy personálního zabezpečení výzkumu a vývoje na BIVŠ jsou určovány charakterem obsahového zaměření výše uvedených úkolů, zejména zásadním požadavkem tematicky obsáhnout plnou šíři aktivit bank a postupně také dalších finančních služeb. A to v rovině konkrétnosti, nezbytné pro bezprostřední aplikaci dosahovaných poznatků v praxi. Plnění těchto cílů je založeno na koordinovaném zapojení jak kmenových pracovníků BIVŠ, tak předních odborníků z finančních institucí i teoretických pracovišť, kteří se zároveň podílejí na vlastní výuce na BIVŠ. Jde o formu personálního zabezpečení, která umožňuje plně flexibilní výběr aktuálně špičkových odborníků, bez rizik ztráty profesní mobility jednotlivců.

Profilování charakteru činností BIVŠ, jak bylo shora předesláno, staví před kmenové pracovníky BIVŠ úkoly:

- koncepčně směřovat výzkum a vývoj,
- rozpracovávat tematické struktury a koordinovat dílčí úkoly výzkumného a vývojového programu BIVŠ,
- vlastní výzkumnou činností zabezpečit zejména syntézu dílčích poznatků a jejich propojování v rámci řešení úkolů interdisciplinárních. Plnění těchto úkolů zahrnuje zároveň výzkumné pokrývání některých dílčích bílých míst poznání, která se v postupu prací ozřejmila.

Plnění těchto cílů vyžaduje, aby si kmenoví pracovníci BIVŠ udržovali celistvý poznatkový přehled o teoretické a praktické rovině problematiky finančních služeb a fungování finančního systému. Zároveň aby prokazovali schopnost koncepčního směřování a výkonu prací na rozvíjení poznatkového fondu finančních služeb včetně tvorby výstupů. Pracovníci BIVŠ byli k plnění těchto úkolů připraveni svou předchozí vědeckou činností v prestižních akademických pracovištích (Akademie věd, ČVUT, UK) a výsledky své práce prokazují tím, že si zvyšují svoji profesní úroveň. Na těchto základech spočívá odborná mobilita pracovníků BIVŠ, i z pohledu nových úkolů rozvoje finančních služeb.

Rozšíření možností pro pedagogy i studenty přináší „Erasmus University Chart“, který byl letos BIVŠ udělen a který zpřístupňuje a zjednodušuje financování mobilit ze zdrojů EU.

3 Kvalita a kultura akademického života

3.1 Sociální záležitosti studentů a zaměstnanců

Pro zvýšení motivace studentů jsou poskytovány slevy ze školného vynikajícím studentům ve vyšších ročnících studia.

Od akademického roku 2006/2007 jsou přidělována stipendia dle Stipendijního řádu BIVŠ registrovaného § 36 odst. 2 a odst. 4 a § 41 odst. 2 zákona č. 111/1998 Sb., o vysokých školách a o změně a doplnění dalších zákonů, dne 24. května 2006 pod čj. 12 254/2006 – 30.

- Stipendium podle tohoto stipendijního řádu vyplácí vysoká škola z dotace na stipendia poskytované Ministerstvem školství, mládeže a tělovýchovy (dále jen „ministerstvo“) podle § 40 odst. 2 zákona.
- Kromě stipendia podle tohoto stipendijního řádu může student obdržet stipendium přiznané ministerstvem podle vyhlášených programů.
- Tento stipendijní řád stanovuje druhy stipendií, podmínky jejich přiznání a způsob vyplácení
- Studentům mohou být přiznána tato stipendia:
 - sociální stipendium podle § 91 odst. 3 zákona,
 - ubytovací stipendium podle § 91 odst. 2 písm. d) zákona,
 - stipendium za vynikající studijní výsledky podle § 91 odst. 1 zákona,
 - mimořádné stipendium podle § 91 odst. 1 zákona.
- Stipendia jsou hrazena z těchto zdrojů:
 - dotace na stipendia ministerstva,
 - ze stipendijního fondu vysoké školy,
 - z fondu Sdružení přátel BIVŠ,
 - z účelových darů, a to v souladu s pravidly poskytovatele,
 - z grantů, a to jako účelová stipendia podle pravidel poskytovatele.
- Stipendium může být přiznáno jako jednorázové nebo jako částka vyplacená ve stanovených termínech po stanovené období akademického roku.
- Termíny výplat a období akademického roku, po které se stipendium vyplácí, stanovuje rektor a zveřejňuje je na úřední desce vysoké školy.

3.2 Znevýhodněné skupiny uchazečů/studentů na vysoké škole

Nové formy studia chápeme jako vhodné doplnění a rozšíření možností studia poskytovaného již existujícími formami.

Jak již bylo uvedeno, bude BIVŠ nabízet možnosti studia prezenční i kombinovanou formou, což umožňuje vysokoškolské studium i zaměstnaným posluchačům. V budoucnu hodlá škola rovněž využívat možnosti vzdělávání s využitím moderních prostředků komunikačních a informačních technologií (e-learning, Internet, webové stránky apod.).

Za vhodný prostředek k obohacení i zvýšení atraktivnosti studia považujeme rovněž mezinárodní spolupráci v oblasti vzdělávání, umožňující mobilitu vyučujících i studentů s potřebným jazykovým vybavením.

Možnost studia handicapovaných uchazečů na BIVŠ je omezena, škola nemá bezbariérový přístup. Na škole ovšem mohou studovat např. sluchově postižení uchazeči (užívající sluchadla) nebo posluchači, jejichž tělesné postižení neomezuje vstup a pohyb v prostorách

školy. Možnosti studia handicapovaných uchazečů lze zvýšit např. již zmíněným využíváním moderních informačních a komunikačních prostředků.

3.3 Mimořádně nadaní studenti

Studentům s vynikajícími studijními výsledky je oborovými katedrami věnována zvýšená pedagogická péče se záměrem zapojit tyto studenty jako spoluředitele grantových projektů prostřednictvím bakalářských a diplomových prací.

3.4 Partnerství a spolupráce

Bankovní institut, vysoká škola má uzavřenou dohodu o spolupráci s Evropskou odbornou vysokou školou Fresenius – obecně prospěšnou s.r.o. Jedním z cílů spolupráce je výměna nabídek možností studia. BIVŠ nabídne ve svém středisku v Praze v bakalářském studiu obor Média a management, který je akreditován akreditační agenturou FIBAA a schválen zemí Hesensko. EFF současně nabídne ve svém odborném středisku v Kolíně n. Rýnem studijní obor Oceňování majetku vyučovaný v BIVŠ a akreditovaný v České republice. Příslušný souhlas českého ministerstva byl již vydán.

Dalším cílem spolupráce je výměna studentů a učitelů. Obě vysoké školy jsou zahrnuty do programu ERASMUS Charter a na tomto základě si budou vyměňovat studenty a učitele prostřednictvím dohod o výuce a pro tyto účely požádají o prostředky z programu ERASMUS / SOKRATES EU.

Cílem spolupráce je vybudovat mezi oběma vysokými školami dlouhodobé a solidní partnerství tak, aby byla studentům poskytnuta co nejlepší možná kvalifikace pro nástup do zaměstnání a výkon povolání, jak to vyžaduje globalizace a vzrůstající intenzita konkurence.

3.5 Ubytovací a stravovací služby

BIVŠ realizuje výstavbu *kampusu*, kde bude budova školy, ubytovací i stravovací zařízení pro studenty prezenční, případně i kombinované formy studia. Předpokládané uvedení do provozu 1. 9. 2008. Stravování studentů je v současné době zajištěno formou bufetu v budově školy a dohodou s restaurací, kde je studentům poskytována sleva.

4 Internacionalizace

4.1 Strategie SVŠ v oblasti mezinárodní spolupráce, prioritní oblasti

BIVŠ je v současnosti zapojena do projektu „Virtuální evropská bankovní škola“ organizovaného EBTN a financovaného z prostředků grantu EU. Tento program bude ukončen v příštím akademickém roce. Navázat by na něj měl program LIONet, který je připravován opět v rámci EBTN a počítá s obdobným zdrojem financování.

Odborná spolupráce se připravuje s Finanční akademií při Radě ministrů Ruské federace, zkoumáme možnosti vědecké spolupráce v rámci COGNOS Competence Group a s dalšími subjekty v zahraničí (Bankovní Institut ve Lvově – Ukrajina, Istanbul Commercial University – Turecko a další). Připravuje se účast v tendru na návrh restrukturalizace bankovního sektoru Egypta, na kterém by se vedle BIVŠ podílela nejspíše italská EFFEBI, případně i další instituce (Portugalské a Lucemburské).

Souběžně se v činnosti BIVŠ stále více promítají otázky evropské integrace. Aby bylo zajištěno začlenění této významné oblasti jak do vědecko výzkumné, tak do pedagogické činnosti, byl v rámci BIVŠ vytvořen Institut pro evropskou integraci jako vědecké a vědecko-pedagogické středisko.

Předpokládá se dokončení spolupráce v rámci programu PHARE a orientace na strukturální fondy v souladu s programy naplňujícími Lisabonskou strategii.

4.2 Zapojení SVŠ do mezinárodních vzdělávacích programů a programů výzkumu a vývoje

4.2.1 Projekty tvůrčí činnosti soukromé vysoké školy

Tvůrčí činnost soukromé vysoké školy od získání státního souhlasu

Název výzkumného nebo dalšího úkolu	Zadavatel 1)	Termín řešení 2)	Řešitelé z VŠ 3)	Přínos (v tis. Kč) 4)
Transformace anglického výkladového slovníku finančních pojmů na anglicko-český a česko-anglický	VŠ + PHARE	1999 - 2001	Ing. Jan Velek Ing. František Záhlava, DrSc.	sjednocení pojmů finančních služeb v ČR
Správa a řízení bank v ČR podle rámcových zásad Corporate Governance OECD	PHARE + CMC Graduate School of Business, Čelákovice	2000-2001	Doc. RNDr. František Jirásek, DrSc. Ing. František Záhlava, DrSc.	uplatnění výstupů -v projektu EU <i>Training in Corporate Governance</i> -při zpracování dokumentů Státní komise pro cenné papíry ke správě a řízení společností
Virtual European Banking School (VEBS)	EU - MINERVA	2007	Karel Preuss, Zbyněk Kalabis, Jiri Viktora, David Špidlen	Vytvoření e- learningového prostředí pro výuku bankovních dovedností, jeho uplatnění v ČR
On-Lina Training for Investment in Securities (OTIS)	EU - LEONARDO	2008	Karel Preuss, Jaroslav Krabec	Vytvoření e- learningového prostředí pro výuku dovedností v oblasti obchodování s cennými papíry

1) Uvést název právnické nebo fyzické osoby, která zadala vědecký, výzkumný, vývojový, umělecký nebo jiný tvůrčí úkol; u úkolů zadaných samotnou SVŠ uvést „VŠ“.

- 2) Uvést rok zahájení a rok ukončení tvůrčího úkolu.
- 3) Uvést jména a příjmení řešitelů ze SVŠ.
- 4) Stručně popsat další přínosy řešeného úkolu.

4.2.2 Odborné akce pořádané soukromou vysokou školou

Odborné akce pořádané soukromou vysokou školou od získání státního souhlasu

Název odborné akce	Termín konání 1)	Účast 2)	Cíl akce 3)
Třetí fórum finančního managementu PŘEDCHÁZENÍ RIZIK Z POHLEDU BASEL II	30. 3. 2004 Praha	Pořadatelem BIVŠ Praha (katedra ITaEO) ve spolupráci s ČNB, SAP, s.r.o., IDS Scheer ČR	Prezentace pro odborníky zabývajícími se řízením rizik ve finančním sektoru
Soudobé trendy v jakosti řízení – XVII., ,	20. – 21. 5. 2005, Zlenice	Spolugarant akce katedra Informačních technologií a el. obchodování BIVŠ BIVŠ Praha, ČVUT v Praze, ZČU v Plzni, VŠB TU Ostrava, ČSJ, ISQ Praha	Sledování nových trendů v jakosti řízení s přihlédnutím k novým trendům z oblasti ICT, legislativy, TPM a práce s lidskými zdroji
Soudobé trendy v jakosti řízení – XVIII.	2.-3. 12. 2005, Zlenice	Spolugarant akce katedra Informačních technologií a el. obchodování BIVŠ BIVŠ Praha, ČVUT v Praze, ZČU v Plzni, VŠB TU Ostrava, ČSJ, ISQ Praha	Sledování nových trendů v jakosti řízení s přihlédnutím k novým trendům z oblasti ICT, legislativy, TPM a práce s lidskými zdroji
Soudobé trendy v jakosti řízení – XIX.	24.-25. 3. 2006, Zlenice	Spolugarant akce katedra Informačních technologií a el. obchodování BIVŠ BIVŠ Praha, ČVUT v Praze, ZČU v Plzni, VŠB TU Ostrava, ČSJ, ISQ Praha	Sledování nových trendů v jakosti řízení s přihlédnutím k novým trendům z oblasti ICT, legislativy, TPM a práce s lidskými zdroji
Soudobé trendy v jakosti řízení – XX.	červen 2006, Zlenice	Spolugarant akce katedra Informačních technologií a el. obchodování BIVŠ BIVŠ Praha, ČVUT v Praze, ZČU v Plzni, VŠB TU Ostrava, ČSJ, ISQ Praha	Sledování nových trendů v jakosti řízení s přihlédnutím k novým trendům z oblasti ICT, legislativy, TPM a práce s lidskými zdroji
Soudobé trendy v jakosti řízení – XXI.	26.-27. 10. 2006, Zlenice	Spolugarant akce katedra Informačních technologií a el. obchodování BIVŠ BIVŠ Praha, ČVUT v Praze, ZČU v Plzni, VŠB TU Ostrava, ČSJ, ISQ Praha	Sledování nových trendů v jakosti řízení s přihlédnutím k novým trendům z oblasti ICT, legislativy, TPM a práce s lidskými zdroji
Soudobé trendy v jakosti řízení – XXII.	prosinec 2006, Zlenice	Spolugarant akce katedra Informačních technologií a el. obchodování BIVŠ BIVŠ Praha, ČVUT v Praze, ZČU v Plzni, VŠB TU Ostrava, ČSJ, ISQ Praha	Sledování nových trendů v jakosti řízení s přihlédnutím k novým trendům z oblasti ICT, legislativy, TPM a práce s lidskými zdroji

- 1) Uvést měsíc a rok, kdy se odborná akce konala.
- 2) U odborné akce uvést: počet účastníků celkem (z toho účastníci působící mimo SVŠ) z toho zahraniční účastníci.
- 3) Stručně popsat, za jakým účelem byla akce organizována

4.3 Členství akademických pracovníků SVŠ v mezinárodních a profesních organizacích a sdružení

Viz kapitoly 1.9 a 1.10.

4.4 Mobilita studentů a akademických pracovníků

Tabulka č. 10a: Zapojení soukromé vysoké školy v programech mezinárodní spolupráce ve vzdělávání (Programy EU pro vzdělávání a přípravu na povolání)

Program	Socrates Erasmus	Socrates				Leonardo
		Comenius	Grundtvig	Lingua	Minerva	
Počet projektů					1	1
Počet vyslaných studentů ¹⁾						
Počet přijatých studentů						
Počet vyslaných akad. pracovníků ²⁾					5	2
Počet přijatých akad. pracovníků						6

¹ Počet studentů / studentoměsíců

² Počet akademických pracovníků / učitel týdnů

Tabulka č. 10b: Zapojení soukromé vysoké školy v programech mezinárodní spolupráce ve vzdělávání (Ostatní programy)

Program	Ceepus	Aktion	Ostatní
Počet projektů			
Počet vyslaných studentů			
Počet přijatých studentů			
Počet vyslaných akademických pracovníků			
Počet přijatých akademických pracovníků			

Pozn.: Ve sloupci Ostatní uveďte všechny programy veřejné vysoké školy, které není možno jinak zařadit.

Tabulka č: 10c: Zapojení soukromé vysoké školy v programech mezinárodní spolupráce ve vzdělávání (Další studijní pobyty v zahraničí)

<i>Program</i>	<i>Vládní stipendia</i>	<i>Přímá meziuniverzitní spolupráce/z toho Rozvojové programy</i>	
		<i>v Evropě/z toho Rozvoj. progr.</i>	<i>mimo Evropu/z toho Rozvoj. programy</i>
<i>Počet vyslaných studentů</i>			
<i>Počet přijatých studentů</i>			
<i>Počet vyslaných akademických pracovníků</i>			
<i>Počet přijatých akademických pracovníků</i>			

4.5 Nabídka studia v cizích jazycích

Tabulka č. 11: Přehled studijních programů akreditovaných v cizích jazycích

Skupiny studijních programů (STUDPROG)	Studijní programy						Celkem studijních programů
	bakalářské		magisterské		magisterské navazující		
	Jazyk	Jazyk	Jazyk	Jazyk	Jazyk	Jazyk	
<i>Přírodní vědy a nauky</i>							
<i>Technické vědy a nauky</i>							
<i>Zeměděl., lesnické a veterin. vědy a nauky</i>							
<i>Zdravot., lékařské a farm. vědy a nauky</i>							
<i>Společenské vědy, nauky a služby</i>							
<i>Ekonomie</i>	Ruština						1
<i>Právo, právní a veřejnosprávní činnost</i>							
<i>Pedagogika, učitelství a sociální péče</i>							
<i>Obory z oblasti psychologie</i>							
<i>Vědy a nauky o kultuře a umění</i>							
Celkem	1	0	0	0	0	0	1

Pozn.: Do sloupce „Jazyk“ napište název cizího jazyka, podle potřeby přidejte počet sloupců.

4.6 Společné studijní programy

Bankovní institut uzavřel Dohodu o spolupráci s Univerzitou ekonomiky a práva „KROK“, Kijev, Ukrajina, která vyjadřuje oboustranné přání zorganizovat a rozběhnout výměnu zkušeností v akademické a vědecké sféře, přispívat k rozvoji mezinárodních studijních a vědeckých iniciativ.

Vzájemná spolupráce je zaměřena do těchto oblastí:

- vědecká spolupráce,
- vzdělávací spolupráce,
- knihovni a informační podpora a realizace učební a vědecké činnosti,
- vzájemné rozpracování speciálních programů a projektů,
- informovanost veřejnosti.

5 Zajišťování kvality činností realizovaných na vysokých školách

5.1 Systém hodnocení kvality vzdělávání na SVŠ

5.1.1 Vnitřní hodnocení

5.1.1.1 Výsledky vnitřního hodnocení vysoké školy

Absolventi studijních oborů získávají kvalifikaci pro působení ve středních a vyšších funkcích nejen v bankovním a celém finančním sféře, ale i ve státní správě a dalších oblastech národního hospodářství.

BIVŠ je soukromá vysoká škola, akreditovaná MŠMT a zaměřuje se především na vytvoření systému profesně orientovaného vzdělávání pro bankovní a finanční sektor. Tento systém zahrnuje kromě bakalářského studia i programy celoživotního vzdělávání, ediční činnost, certifikaci a pořádání konferencí, seminářů a kurzů. Součástí BIVŠ je odborná knihovna a studovna. BIVŠ pokrývá všechny uvedené základní aktivity v dostatečném rozsahu, na trhu vzdělávání má již vybudovanou velice dobrou pozici a je známa široké odborné i laické veřejnosti.

5.1.1.2 Hodnocení studentů

Na škole proběhla počátkem roku 2007 studentská anketa s řadou otázek (formulovaných jako otevřené nebo uzavřené) týkajících se hodnocení školy z různých pohledů. Přestože byla anonymní anketa široce propagována, nejsme zcela spokojeni s návratností dotazníků. Výzkumu se totiž zúčastnilo cca 20 % studentů. Přesto je možné považovat výsledek ankety za pozitivní. Důležitým výsledkem ankety je pro školu zjištění, že se samotným studiem je spokojeno 71 % studentů, přes 50 % studentů pokládá za velmi dobrou kvalitu teoretického základu, obsah odborné části studia pokládá za dobrou nebo přiměřenou 71 % studentů. Také cena studia je pokládána za přiměřenou 69 % studentů. Rovněž hodnocení služeb školy a podmínek pro studium je příznivé, včetně knihovny, stravování, dostupnosti školy a podobně. Většina studentů by doporučila svým známým a přátelům studium na této škole.

Přes 70 % studentů je přesvědčeno, že je studium dostatečně připravuje pro výkon povolání.

Výsledky ankety jsou na škole k dispozici.

5.1.1.3 Hodnocení akademických pracovníků

V závěru kalendářního roku probíhá hodnocení interních akademických pracovníků. Hodnocení je zaměřeno do oblasti pedagogického procesu, publikační a vědeckovýzkumné činnosti. Hodnotitelem je komise sestavená rektorem.

Hodnocení externích pracovníků je prováděno v závěru akademického roku na jednotlivých katedrách. Na základě hodnocení katedry navrhuje obsazení výuky pro následující akademický rok.

5.1.2 Vnější hodnocení

Na základě prostudování hodnotící zprávy vypracované BIVŠ a jednání účelové pracovní skupiny s vedením školy, jejími vybranými studenty a absolventy, dospěla účelová pracovní skupina AK při hodnocení silných a slabých stránek fungování BIVŠ jako neuniverzitní VŠ k těmto doporučením vedení BIVŠ:

1. V oblasti řízení BIVŠ vytváří katedry tak, aby jejich struktura měla homogennější profil, aby se mohly stát nástrojem zajišťování kvality výuky.

Vedení školy se pravidelně schází se všemi pracovníky kateder, jak interními, tak externími, kde jsou projednávány tyto okruhy:

- pedagogická činnost katedry,
- vědecko-výzkumná činnost,
- zapojení do grantů,
- publikační činnost,
- inovace předmětů zabezpečovaných katedrou,
- odborný růst pedagogických pracovníků.

2. Hledá se vhodný způsob, jak vytvořit vhodné podmínky pro účast studentů na zajišťování chodu školy a zdokonalení zpětné vazby propracovanějším systémem studentských anket.

Byl založen „Klub absolventů BIVŠ“, který bude sloužit zejména k výměně odborných poznatků a k přípravě odborných seminářů a zde bude rovněž vytvořen prostor pro studentské aktivity.

V průběhu každého akademického roku je organizována obecná a předmětová anketa mezi studenty.

3. V souladu s rozvojem školy a zvyšováním počtu studentů (zejména studujících prezenční formou studia) zvyšovat podíl interních pedagogických pracovníků.

S ohledem na zvyšování počtu studentů dochází a bude docházet ke zvyšování počtu interních pedagogických pracovníků. Funkce vedoucích kateder jsou obsazovány postupně interními pracovníky s pedagogickou hodností prof. nebo doc. Interními pracovníky jsou obsazovány rovněž funkce tajemníků kateder. V roce 2006/07 je počítáno se zajištěním výuky ze 60 % interními pracovníky (mimo výuky jazyků).

4. Stále zdokonalovat systém zajišťování kvality výuky (restrukturalizace kateder, kvalitnější zpětná vazba).

Na základě komplexního prověření studijních plánů příslušných oborů na katedrách a hodnocení všech osnov předmětů realizovat inovace předmětů navazující na současné změny v ekonomickém prostředí.

6 Rozvoj vysoké školy

6.1 Zapojení do projektů financovaných ze Strukturálních fondů EU

6.1.1 Mezinárodní spolupráce ve výzkumu a vývoji

Mezinárodní spolupráce ve výzkumu a vývoji byla započata v procesu tvorby některých titulů učebnic v minulých letech. V současnosti BIVŠ usiluje o zachycení vysokého tempa rozvíjení bankovních produktů a poznatků v zahraničí (zároveň v souladu s růstem intenzity mezinárodních podnikatelských aktivit) pomocí pohotového transferu zahraničního bankovního know-how. Projevem tohoto úsilí v r. 2000 byla m.j. již zmíněná účast pracovníků BIVŠ na projektu EU PHARE *Training in Corporate Governance*.

Na tyto zkušenosti navázala další práce na projektech PHARE v ČR. Některé práce ještě dobíhají. V současné době je projednáváno zapojení BIVŠ do aktivit PHARE určených pro nové kandidátské země.

Rámcem pro rozvíjení mezinárodní spolupráce BIVŠ v dalším období jsou dohody o spolupráci s obdobnými zahraničními institucemi, které se v současnosti uzavírají.

Kontakty s některými zahraničními institucemi pokročily natolik, že v další fázi je možno spolupracovat přímo s jednotlivými osobnostmi¹, které jsou nositeli příslušných progresivních směrů procesu poznání. Taková spolupráce bude operativněji využitelná při plnění konkrétních úkolů výzkumu a vývoje. S tímto cílem BIVŠ vyhledává a využívá možnosti rozšiřovat informace o svých aktivitách v odborných kruzích příslušných zemí. V posledním období jde o zveřejňování článků v časopise evropské sítě bankovního vzdělávání a v národních ekonomických časopisech. Dále se připravují výměnné krátkodobé pobyty vědecko-pedagogických pracovníků.

6.1.2 Zapojení do rozvíjející se infrastruktury výzkumu a vývoje

Jak je zřejmé z charakteru popsaných úkolů, které do současnosti BIVŠ plnila, neexistovala v tuzemsku až dosud adekvátní infrastruktura výzkumu a vývoje.

Dosavadní spolupráce s tuzemskými institucemi až dosud zahrnovala, a musí i nadále zahrnovat především:

- **identifikaci priorit procesu poznání z pohledu potřeb praxe finančnictví, tj. spolupráci s odborníky bank a dalších institucí a využití hodnocení vnějšího auditu a bankovního dohledu;**
- koordinované využívání jak předních odborníků z finančních institucí, kteří ovládají příslušnou problematiku v nezbytné míře konkrétnosti, tak odborníků z teoretických pracovišť.

V dalším je nutno nadále posilovat vazby jmenovitě na aktivity vědeckého grémia při Bankovní asociaci, v zájmu vyššího využití tuzemského duchovního potenciálu.

BIVŠ se aktivně zapojuje do rozvíjení infrastruktury výzkumu a vývoje v těch oblastech, které by pomáhaly absorbovat světový rozvoj finančních služeb v podmínkách ČR

¹ Zejména se jedná o pracoviště a instituce zemí EU – např. Fachhochschule Fresenius – Idstein (SRN), Instituto de Formação Bancária (Portugalsko) – i mimo ně – zejm. Prešovská univerzita a Univerzita v Trnavě (Slovensko), Lviv Bankig Institute (Ukrajina), Institut Bançar Roman (Rumunsko) a další.

a permanentně adaptovat řídicí a organizační procesy podnikatelských subjektů k dosažení a udržování konkurenceschopnosti.

Konkrétně jde o otázky:

- uplatňování mezinárodních standardů a standardizovaných postupů ve finančních službách se zvláštním zřetelem na evropské integrační procesy;
- adaptace obchodních strategií bank na změny rámcových podmínek podnikání na finančních trzích;
- implikace tendencí rozvoje světového hospodářství a finančně ekonomického vývoje na řízení a organizaci podnikatelských subjektů.

S cílem aktivněji se zapojovat do existujících projektů, ale i vytvářet nové záměry a možnosti a lépe koordinovat vědeckou a výzkumnou činnost v rámci BIVŠ byla zřízena funkce prorektora pro vědeckovýzkumnou činnost a zahraniční styky. Spojení obou oblastí podporuje navazování jak pedagogických, tak i vědeckých kontaktů v mezinárodním měřítku.

Ve výzkumné a vývojové činnosti se bude vysoká škola i nadále orientovat zejména na spolupráci s těmi pracovišti vysokoškolského i odborného charakteru, která jsou svým zaměřením blízka orientaci BIVŠ.

Tabulka č. 12: Rozvoj vysoké školy. Čerpání finančních prostředků ze Strukturálních fondů EU

Operační program (název)	Opatření (název)	Projekt	Doba realizace projektu	Poskytnutá částka (v tis. Kč) běžné/kapitálové prostředky	Přidělená částka (v tis. Kč) na rok 2007 běžné/kapitálové prostředky
Celkem (za každý operační program)					

7 Závěr

Výchozím bodem postupného vznikání BIVŠ je srpen 1991, kdy jako součást tehdejší Státní banky československé zahájil svoji činnost *Institut bankovního vzdělávání* s posláním sloužit celému, v té době dynamicky se rozvíjejícímu, bankovnímu sektoru. Za těchto podmínek nebylo možné zajistit bankovní vzdělávání jinak, než přejímáním zahraničního poznatkového fondu. Současně však byla pro činnost vzniklého institutu od samého počátku charakteristická péče o vytváření vlastního fondu odborných poznatků a o vlastní kvalitativní rozvoj.

To vedlo postupně k zavedení programu systémového vzdělávání formou CŽV. Úspěšná realizace programu systémového vzdělávání přinesla podstatný posun procesu poznání a položila základy pro vznik vysoké školy.

Úsilí o kvalitativní rozvíjení vzdělávacích služeb, vyjádřené ve strategickém záměru rozšířit vzdělávací aktivity o bakalářské studium kulminovalo v roce 1999, kdy (14.6.1999) BIVŠ obdržela akreditaci Ministerstva školství, mládeže a tělovýchovy ČR působit jako první soukromá vysoká škola v ČR.

Počínaje akademickým rokem 2001/2002 zahrnuje systém vzdělávání v BIVŠ především:

Bakalářské studium realizované ve studijním programu Bankovníctví v současné době s těmito studijními obory (studijní forma prezenční i kombinovaná):

- Bankovní management,
- Elektronické obchodování,
- Informační technologie,
- Pojišťovnictví,
- Oceňování majetku,
- Právní administrativa v podnikatelské sféře,
- Makléř,
- Média a management (studijní obor Vysoké školy Fresenius – Kolín n./Rýnem, Německo).

Bakalářské studium realizované pod studijním programem Ekonomika a management s těmito obory:

- Veřejná správa a EU,
- Ekonomika a management malého a středního podnikání

Navazující magisterské studium realizované pod studijním programem *Bankovníctví* s tímto studijním oborem (studijní forma prezenční i kombinovaná):

- Finance

Navazující magisterské studium realizované pod studijním programem *Ekonomika a management* s tímto studijním oborem (studijní forma prezenční i kombinovaná):

- Informační technologie a management

Program celoživotního vzdělávání, v jehož rámci je možné kombinovanou formou studovat bankovníctví, informační technologie a jazyky jako rekvalifikační studium akreditované MŠMT nebo absolvovat některé speciální kurzy jako např.:

- Oceňování nemovitého majetku,

- Oceňování movitého majetku,
- Oceňování podniků,
- Finanční analýza.

Program kurzů, seminářů a konferencí, kde současná nabídka zahrnuje ucelený a systémově propojený soubor studia, který vychází vstříc diversifikovaným vzdělávacím potřebám subjektů finančního systému ČR i mimo něj.

Všechny výše uvedené studijní obory jsou koncipovány tak, že jejich absolventi získají kvalifikaci nebo rekvalifikaci potřebnou pro působení nejen v bankovníctví a celé finanční sféře, ale i ve státní správě a dalších oblastech národního hospodářství.

Kromě výše uvedených studijních programů je součástí činnosti školy **certifikace pracovníků a systémů řízení jakosti**, která je prováděna podle evropských norem. Certifikační orgán BIVŠ je akreditován českým národním akreditačním orgánem (ČIA).

Mezi významné činnosti školy dále patří její **výzkumná a vývojová činnost** (zaměřená na systematické vytváření bankovních a relevantních ekonomických a právních znalostí), publikační a knihovnická činnost (orientovaná především na tituly které jsou výstupem výzkumné a vývojové činnosti) a zahraniční spolupráce (orientovaná především na zachycení vysokého tempa rozvíjení vzdělávacích produktů v zahraničí a na účast školy ve vzdělávacích programech EU).

Lze tedy konstatovat, že na BIVŠ byly úspěšně vybudovány a zavedeny všechny standardní činnosti obvyklé na vysokých školách.

Svým studentům poskytuje BIVŠ širokou škálu možností ve vzdělávání a jejich pozdějším profesním uplatnění. Vedle vlastního vysokoškolského diplomu, dodatku k diplomu (respektive osvědčení v případě celoživotního vzdělávání, kurzů a seminářů) mohou absolventi ještě získat ve většině studovaných oblastí mezinárodně platný certifikát podle evropských norem.